



## ***LETNI DELOVNI NAČRT***

***STROKOVNI CENTER MLADINSKI DOM  
MALČI BELIČEVE LJUBLJANA***

***ŠOLSKO LETO 2025 - 2026***

*Ljubljana, september 2025*

# VSEBINA

OSEBNA IZKAZNICA .....	4
IZHODIŠČA ZA OBLIKOVANJE LDN .....	5
PREDSTAVITEV SCMD MALČI BELIČEVE .....	6
KONTAKTI .....	11
VIZIJA RAZVOJA.....	12
PREDNOSTNI CILJI.....	12
SPLOŠNI VZGOJNO – IZOBRAŽEVALNI CILJI IN NAČELA.....	13
Preventivni socialno-varstveni in zdravstveni cilji.....	14
Učno-vzgojni cilji.....	14
Kompenzacijski cilji.....	15
Osebnostno in socialno-integracijski cilji .....	15
Vzgojno-izobraževalne dejavnosti, povezane s prehrano .....	15
NAČELA VZGOJNEGA DELOVANJA .....	16
SPLOŠNA PODROČJA VZGOJNO-IZOBRAŽEVALNEGA DELA.....	17
PRAVILA SCMD MALČI BELIČEVE .....	20
STRUKTURA DNEVA V SCMD MALČI BELIČEVE.....	20
DOLŽNOSTI / ZADOLŽITVE OTROK V SCMD MALČI BELIČEVE: .....	22
NAČINI ZAGOTAVLJANJA VARNOSTI.....	22
PRAVILA VEDENJA IN UKREPI V PRIMERU KRŠITEV .....	23
UKREPI V PRIMERU KRŠITEV.....	24
POSTOPEK OB TESTIRANJU OTROK IN MLADOSTNIKOV OB SUMU ALKOHOLIZIRANOSTI ALI ZAUŽITJA PSIHOAKTIVNIH SNOVI .....	27
POSTOPKI PRI IZVAJANJU HITRIH URINSKIH TESTOV NA PAS POD NADZOROM ZA MLADOSTNIKE NAMEŠČENE V SCMD MALČI BELIČEVE. ....	28
POSTOPKI UREJANJA ODHODA OTROKA ALI MLADOSTNIKA V DOMAČE OKOLJE IN VRNITVE .....	29
NAČINI SODELOVANJA S STARŠI IN POSTOPEK NAPOVEDI TER OPRAVIČEVANJA ODSOTNOSTI OTROK IN MLADOSTNIKOV .....	30
MERILA IN POSTOPEK PODELJEVANJA POHVAL, NAGRAD IN DRUGIH PRIZNANJ OTROKOM IN MLADOSTNIKOM .....	31
PRAVILA UPORABE OSEBNIH NAPRAV ZA POVEZOVANJE S PODATKOVNIM IN TELEKOMUNIKACIJSKIM OMREŽJEM .....	32
ORGANIZACIJA VZGOJNO-IZOBRAŽEVALNEGA DELA .....	34
ORGANIGRAM .....	34
ORGANIZACIJA POMEMBNEJŠIH PROJEKTOV V ŠOL. LETU 2024/2025.....	35
ERASMUS + PROJEKT .....	40
PROJEKTI V ČASU POLETNIH POČITNIC 2025 .....	41
ORGANIZACIJA INTERESNIH DEJAVNOSTI .....	42

NAČRTOVANE AKTIVNOSTI ZA ZAPOSLENE .....	50
PROGRAM DONATORSKIH SREDSTEV .....	51
PROGRAM BOTRSTVO .....	51
OBLIKE SODELOVANJA S STARŠI .....	51
KADROVSKI NAČRT ZA ŠOL. LETO 2025/26 .....	53
IZOBRAŽEVANJE IN STROKOVNO SPOPOLNJEVANJE DELAVCEV .....	56
DELO STROKOVNIH ORGANOV .....	58
ZDRAVSTVENO VARSTVO OTROK, MLADOSTNIKOV IN DELAVCEV .....	58
RAZPORED DELOVNEGA ČASA V ŠOLSKEM LETU 2025/2026.....	60
LETNI DELOVNI NAČRT SVETOVALNE SLUŽBE .....	65
LETNI DELOVNI NAČRT SOCIALNEGA DELAVCA.....	69
LETNI DELOVNI NAČRT SVETOVALNE DELAVKE .....	73
SODELOVANJE Z OKOLJEM .....	77

# OSEBNA IZKAZNICA

	Ime zavoda:	Strokovni center Mladinski dom Malči Beličeve Ljubljana
	Skrajšano ime zavoda:	SCMD Malči Beličeve
	Sedež zavoda:	Mencingerjeva ulica 65, 1000 Ljubljana
	Elektronski naslov:	<a href="mailto:md.malci-beliceve@guest.arnes.si">md.malci-beliceve@guest.arnes.si</a>
	Telefon:	059/695-410, 01/283-31-96
	Spletna stran:	<a href="https://www.malci-beliceve.si/">https://www.malci-beliceve.si/</a>
	Sklep o ustanovitvi:	Vlada Republike Slovenije, dne 27. 6. 2023, št: 01403-80/2023/4
	Matična številka:	5057051000
	Davčna številka:	69161682
V. d. ravnateljice:	Tatjana Pleško Zalar	

# IZHODIŠČA ZA OBLIKOVANJE LDN

Letni delovni načrt (LDN) za šolsko leto 2025/26 je temeljni programski dokument zavoda, namenjen pregledu realizacije zastavljenih ciljev, oceni uspešnosti ter oblikovanju izhodišč za prihodnje načrtovanje. Namenjen je predvsem pedagoškimi in strokovnim delavcem SCMD Malči Beličeve ter ravnateljici. Aktivnosti, ki so določene z LDN, bomo sproti spremljali, dopolnjevali in ugotavljali realizacijo.

Izhodišča za LDN so: Zakon o organizaciji in financiranju na področju vzgoje in izobraževanja, ZOOMTVI, izvršilni predpisi, družbeni dogovori na ravni Republike Slovenije in občine, družbena zasnova javnih zavodov in programske usmeritve, vzgojni program, smernice ZRSS in MVI, zakonodaje s področja osnovnih in srednjih šol ter Zakon o usmerjanju otrok s posebnimi potrebami.

Z LDN je določena vsebina, obseg in razporeditev vzgojno-izobraževalnega in drugega dela v skladu z vzgojnim programom, potrebami otrok/mladostnikov in staršev oz. skrbnikov in razporeditev interesnih ter drugih dejavnosti, ki jih izvaja SCMD Malči Beličeve. Določena je tudi organizacija in obratovalni čas SCMD Malči Beličeve, programi skupin, razporeditev otrok v vzgojne skupine (družine), stanovanjski skupini, intenzivno skupino in mladinsko stanovanje, delo strokovnih in drugih delavcev v SCMD Malči Beličeve, sodelovanje s starši, sodelovanje s CSD-ji, sodelovanje s šolami, zdravstvenimi in drugimi organizacijami, mentorstvo pripravnikom, aktivnosti za vključevanje SCMD Malči Beličeve v okolje, sodelovanje s fakultetami, ki izobražujejo strokovni kader za delo z otroki/mladostniki s posebnimi potrebami, program strokovnega izpopolnjevanja delavcev SCMD Malči Beličeve, program dela strokovnih organov SCMD Malči Beličeve ter kadrovske, materialne in druge pogoje, potrebne za uresničitev vzgojno-izobraževalnega procesa.

Pristojni organ, ki sprejme LDN, je Svet zavoda najkasneje do konca septembra v vsakem šolskem letu. Struktura predstavnikov v svetu Zavoda je usklajena v skladu z Zakonom o organizaciji in financiranju vzgoje in izobraževanja (ZOFVI). Svet zavoda sestavljajo:

- 3 predstavniki ustanovitelja,
- 5 predstavnikov zaposlenih,
- 3 predstavniki staršev.

LDN zavoda predstavlja osnovo za načrtovanje dela skozi šolsko leto, na njegovi podlagi se oblikujejo mesečni in tedenski plani dela. Evalvacija LDN služi za načrtovanje dela v novem šolskem letu.

# PREDSTAVITEV SCMD MALČI BELIČEVE

## Namen zavoda

- Zavod je ustanovljen za opravljanje javne službe na področju vzgoje in izobraževanja otrok in mladostnikov s posebnimi potrebami (s ČVT/M) po javnoveljavnih vzgojno-izobraževalnih programih, ki jih v izvajanje določi minister, pristojen za izobraževanje, znanost in šport.
- SCMD Malči Beličeve izvaja dejavnost socialnega varstva z nastanitvijo, ki obsega vse oblike pomoči v zavodu ali druge organizirane oblike, s katerimi se upravičencem nadomeščajo ali dopolnjujejo funkcije doma ali lastne družine, zlasti pa bivanje, organizirana prehrana in varstvo.

SCMD Malči Beličeve je ustanova, ki razvojno, vzgojno in socialno ogroženim otrokom in mladostnikom s ČVT/M nudi in zagotavlja kompletno, celodnevno oskrbo skozi vse leto. Poleg tega nudi še varstvo, zdravstveno nego, vzgojo in prevzgojo ter celotno pomoč pri izobraževanju otrokom in mladostnikom.

## Dogovor treh strokovnih centrov

Na podlagi Zakona o obravnavi otrok in mladostnikov s čustvenimi in vedenjskimi težavami in motnjami v vzgoji in izobraževanju (Uradni list RS, št. 200/20; v nadaljevanju ZOOMTVI) in Sklepa ministrice za izobraževanje, znanost in šport o določitvi strokovnih centrov in posamičnih strokovnih centrov, ki opravljajo naloge v zvezi z usklajevanjem sodelovanja strokovnih centrov na posameznem področju, št. 6034-4/2021/1, smo 14. 1. 2021

- Strokovni center Mladinski dom Malči Beličeve Ljubljana,
- Strokovni center mladinski dom Jarše in
- Strokovni center Višnja Gora

sklenili pisni dogovor o izvajanju posameznih nalog, organizaciji dela in načinu sodelovanja. Strokovni center Višnja Gora opravlja naloge v zvezi z usklajevanjem sodelovanja vseh strokovnih centrov na območju osrednjeslovenske regije, JV Slovenije, v zasavski in v spodnjeposavski regiji. Iz tega sledi, da praviloma SCMD Malči Beličeve sprejema otroke samo iz imenovanih regij. Strokovni centri za otroke in mladostnike v tej regiji skrbijo za razvoj strokovnega dela na področju vzgoje in izobraževanja otrok in mladostnikov s čustvenimi in vedenjskimi težavami ter motnjami (v nadaljevanju ČVT/M). Naloge koordinatorja opravlja Strokovni center Višnja Gora.

S sprejemom ZOOMTVI, ki je stopil v veljavo 13. januarja 2021, se je Mladinski dom Malči Beličeve Ljubljana preimenoval v Strokovni center Mladinski dom Malči Beličeve Ljubljana.

## Namestititev

- V skladu z 9. členom ZOOMTVI se z otrokom ali mladostnikom pred namestitvijo izvede informativni pogovor in ogled vzgojnih skupin na sedežu SCMD Malči Beličeve ali stanovanjske skupine v Brežicah. Ogled organizirajo strokovni delavci pristojnega centra za socialno delo (v nadaljevanju CSD). SCMD Malči Beličeve pred namestitvijo od CSD pridobi vso potrebno in zakonsko določeno dokumentacijo. Roke za postopke v zvezi s sprejemom otroka oziroma mladostnika v zavod določa zakonodaja. Namestititev otroka oziroma mladostnika, po predhodnem dogovoru CSD in SCMD Malči Beličeve ter predhodnem ogledu in predstavitvi SCMD Malči Beličeve, izvede CSD.
- Namestititev v SCMD Malči Beličeve poteka po 8. členu ZOOMTVI v primeru začasne odredbe ali zaradi izvedbe nujnega odvzema se otroke in mladostnike brez informativnega pogovora in ogleda SCMD Malči Beličeve. Praviloma se te otroke namešča v intenzivno skupino.
- Otrok ali mladostnik je ob sprejemu seznanjen s pravili SCMD Malči Beličeve, programi, dejavnostmi, oblikami dela, dolžnostmi ter pravicami v času bivanja v SCMD Malči Beličeve. Mladostnik ter starši ali skrbniki najkasneje ob sprejemu podpišejo dogovor o sodelovanju. Starši ali skrbniki SCMD Malči Beličeve za čas namestitve izročijo osebne dokumente otroka oziroma mladostnika ter zdravstveno izkaznico oziroma potrdilo o veljavnem zdravstvenem zavarovanju in bančno izkaznico, če jo otrok oziroma mladostnik ima.
- SCMD Malči Beličeve deluje po načelu družinske vzgoje, z izjemo intenzivne skupine. Otroci in mladostniki iz vzgojnih skupin se izobražujejo v eksternih šolah. Lahko pa otroci in mladostniki, nameščeni v SCMD Malči Beličeve (vzgojne, intenzivne skupine), obiskujejo interne izobraževalne programe, ki jih izvajata ostala dva strokovna centra v tej regiji. Otroci in mladostniki, nameščeni v stanovanjskih skupinah, se praviloma izobražujejo v rednih programih šol. V določenih primerih se lahko mladostnik, ki biva v stanovanjski skupini ali mladinskem stanovanju, v času namestitve, zaposli.
- V vzgojne skupine osnovnošolskih otrok sprejemamo otroke, ki so zmožni dela v skupini. Osnovnošolski otroci z zahtevnejšimi potrebami in ne zmorejo bivanja v večji skupini, se vključijo v poseben program z intenzivno obravnavo in manjšim normativom.

## Šolanje

- Vsi naši otroci in mladostniki obiskujejo zunanje šole:
  - redne osnovne šole (večinom v bližini namestitve otroka),
  - oddelke osnovnih šol z nižjim izobrazbenim standardom,
  - šolo v okviru Strokovnega centra mladinskega doma Jarše,
  - srednje in poklicne šole,
  - fakultete (mladinsko stanovanje).

## Programi dela, enote

- Vzgojno delo v SCMD Malči Beličeve poteka po veljavnem vzgojnem programu. SCMD Malči Beličeve izvaja naslednje programe:

Vrsta	LOKACIJA	OPIS
<i>Šest vzgojnih skupin</i>	Matična stavba – Mencingerjeva ulica 65, Ljubljana	Namen: za heterogeno, osnovnošolsko populacijo za otroke s ČVT/M, ki se šolajo v eksternih šolah na področju MOL. V skladu z IVN so posamezniki lahko vključeni v dnevni program. Dnevni program je namenjen otrokom in mladostnikom, ki so bili pred tem vključeni v redni vzgojni program SCMD Malči Beličeve (vzgojnih skupinah) z namenom lažjega prehoda v samostojno življenje po odpustu iz SCMD Malči Beličeve. Dom je odprt vse dni v letu in posluje 24-ur dnevno
<i>Stanovanjska skupina v Ljubljani</i>	Tomažičeva 101D ulica, Ljubljana	za heterogeno, srednješolsko populacijo, ki prihaja iz SCMD Malči Beličeve – Dom po zaključenih osnovnošolskih obveznostih.
<i>Intenzivna skupina v Ljubljani</i>	<i>Na gaju 37, Ljubljana - Brod</i>	Namen: za otroke/mladostnike z večjo potrebo po intenzivnem delu ( s težjimi/težkimi ČVM, suicidalnimi težavami in kombiniranimi motnjami).
<i>Stanovanjska skupina v Brežicah</i>	Maistrova ulica 6, Brežice	Namenjena: za heterogeno, osnovnošolsko (3. triada) in srednješolsko populacijo.
<i>Mladinsko stanovanje v Ljubljani</i>	<i>Gornji trg 24, Ljubljana</i>	Namen: oblika ponamestitvene pomoči, mladostniki, ki so bili nastanjeni v SCMD Malči Beličeve ter so v večji meri dosegli zastavljene cilje ob sprejemu, nimajo pa možnosti vrnitve domov oz. samostojnega življenja takoj po odpustu. S
<i>Poodpustno spremljanje</i>		Namen: <i>podpora po izteku ukrepa sodišča, spremljanje življenja otroka/mladostnika po odpustu</i>

### **Stanovanjska skupina v Ljubljani**

Stanovanjska skupina se je s 1. 8. 2020 preselila z Ažmanove ulice in se sedaj nahaja na Tomažičevi ulici 101D v Ljubljani, v urbanem okolju, v prijetnem delu mesta, z neposredno povezavo z mestnim prometom. Junija 2025 smo podpisali najemno pogodbo za nadaljnjih pet let.

Predpogoj za namestitev v stanovanjsko skupino Ljubljana je vključenost v proces izobraževanja ali usposabljanje za poklic ter predhodna vključenost v vzgojno skupino Doma, SCMD Malči Beličeve, lastna želja in primeren nivo zrelosti.

Delujejo po principu družinske vzgoje, ki je vodilo pri našem strokovnem delu. Osnovno načelo življenja in dela v stanovanjski skupini je sodelovanje.

### **Stanovanjska skupina v Brežicah**

V začetku leta 2017 smo odprli stanovanjsko skupino v Brežicah na Maistrovi ulica 6, ki je primerna za bivanje 7 otrok/mladostnikov (normativ je zmanjšanj zaradi neustreznih prostorskih pogojev). Vlada Republike Slovenije je 23. 06. 2016 sprejela sklep, št. 47803-62/2016/3, da SCMD Malči Beličeve dobi v upravljanje dva dvosobna stanovanja, vsak v izmeri 57,60 m<sup>2</sup>. Deluje s podobnimi vzgojno-izobraževalnimi cilji kot Stanovanjska skupina v Ljubljani, le da sprejema tudi osnovnošolske otroke tretje triade in mladostnike, ki bodo vključeni v proces izobraževanja ali usposabljanja za poklic. V neposredni bližini SS je Osnovna šola Brežice, Gimnazija Brežice in Srednja ekonomska in trgovska šola. Pod okriljem ŠC Krško-Sevnica sta Srednja poklicna in strokovna šola Krško, ki vpisuje v naslednje programe: elektrotehnik, strojni tehnik, tehnik računalništva, avtoserviser, električar, oblikovalec kovin - orodjar in oblikovalec v tehnoloških procesih, ter Srednja šola Sevnica, kjer se lahko mladostniki in mladostnice izobražujejo za poklic frizer. Mladostniki se izobražujejo tudi na srednjih šolah v Novem mestu.

### **Intenzivna skupina (IS)**

S 1. septembrom 2021 smo na Brodu v Ljubljani, Na gaju 37, najeli vrstno hišo za izvajanje programa intenzivne skupine. Prostore smo skozi ves čas prilagajali populaciji otrok, ki je tam nameščena. Za šolsko leto 2025/26 imamo skupino že polno, v preteklem šolskem letu smo imeli en odpust ter en sprejem. V IS so nameščeni trije osnovnošolski otroci/mladostniki, sva sta vključena v interno šolo Mladinskega doma Jarše, ena pa v bližnjo OŠ.

V IS otroci s težjimi ČVT/M za nekaj časa dobijo bolj strukturirano in intenzivnejšo pomoč, lahko tudi terapevtsko obravnavo. V njej obravnavamo otroke z izrazitimi vedenjskimi, suicidalnimi, agresivnimi in avtoagresivnimi motnjami. Primerna lokacija za izvajanje IS bi bila v bližini SC MDJ, ki izvaja interno izobraževanje osnovnošolskih otrok z enakovrednim standardom ali v bližini SCMD Malči Beličeve. Prostori bi morali biti lastniški, saj lahko prihaja do uničenja inventarja, poškodb, ipd. Stavba bi morala biti namensko grajena, da že arhitektura pomirja, obenem pa zmanjšuje možnost (samo)poškodb, begov. V takšni zgradbi bi lahko imela svoje mesto tudi strokovna skupina, ki izvaja mobilno socialno-pedagoško obravnavo in bi lahko po potrebi obravnavali mobilni pedagogi tudi te otroke. Seveda bi bili ti otroci vključeni tudi v ambulantne ali bolnišnične pedopsihiatrične, pa tudi psihoterapevtske obravnave.

Smisel intenzivne skupine je, da se izvaja za krajši čas, do 6 mesecev. V tem času pa so deležni jasne strukture, intenzivnejše, tudi terapevtske, pomoči. Takoj, ko otrok zmore funkcioniranje v eni od skupin, se ga premesti. Intenzivna skupina bo služila tudi za namestitev otrok, ki bodo nameščeni s strani družinskih sodišč ali z odločbo o namestitvi v skladu z zakonom, ki ureja nepravdni postopek po izvedenem nujnem postopku.

### **Mladinsko stanovanje**

V Mladinskem stanovanju, ki se nahaja na Gornjem trgu 24 in ga imamo v najemu od Mestne občine Ljubljana, v prihajajočem šolskem letu predvidevamo namestitev dveh deklet. Spremljala in nudila podporo jim bo vzgojiteljica Sara Šinko. Ena od deklet je zaključila prvi letnik fakultete, druga pa je zaposlena.

## KONTAKTI

<b>DRUŽINE</b>	<b>TEL., FAKS</b>	<b>KONTAKTNA OSEBA</b>
1. skupina - matični vzg.	059 695 411, 040 378 749	Meta Turk, Katja Brečko, Jaka Tiegl
2. skupina - matični vzg.	059 695 411, 040378751	Dejan Vidic, Sabina Pretnar, Manca Lončarič
3. skupina - matični vzg.	059 695 412, 040 378754	Majda Barič, Tara Seme, Jani Jeriček
4. skupina - matični vzg.	059 695 412, 040378767	Marjan Štukelj, Nina Zupančič, Ana Miklič
5. skupina - matični vzg.	059 695 413, 040 378769	Tadej Lorenčič, Julia Hlede, Ana Potočnik
6. skupina - matični vzg.	059 695 413, 040378785	Valentina Debelak, Mateja Mertik, Špela Skok
Dodatni vzgojitelj 1. hiša		Mateja Rotar
Dodatni vzgojitelj 2. hiša		Boris Rupnik
Dodatni vzgojitelj 3. hiša		Leja Maček Cafuta – od 1.10.2025
Stanovanjska skupina Ljubljana	01 62 02 619 030 722 288	Mihael Valenčak, Nataša Bufon Jakončič, Barbara Terpin Klavžar, Leja Terbuc
Stanovanjska skupina Brežice	030 714 400	Sandra Hazdovac, Alan Hazdovac, Tjaša Šlibar, Brigita Rupar, Klara Koren
Intenzivna skupina LJ.-Brod	030 717 592	Eva Kralj, Jana Šimac, Kristina Rejc, Benjamin Jarkovič, Tamara Grabovica
dopold. dežurna vzg.		Kristina Štokovič Čulibrk
nočni vzgojitelji	01 283 31 96	Andreja Logar, Zvone Hrustek, Branko Lorenčič, Miša Ignijic Turnšek, Vesna Štukelj
svetovalno delo - soc. delavec	059 695 414 030 454 206	Pavel Šinkovec
svetovalno delo – soc. ped.	059 695 415 030 454 206	Urška Bergant
vzgojit. MS in vzgojitelj v Domu, pomoč v SS Ljubljana		Sara Šinko
računovodstvo	059 695 417	Irena Marolt / Petra Tavčar (zunanje računovodstvo: Vizija računovodstvo d.o.o.)
tajništvo	059 695 410 fax: 01 283 31 98	Urška Ambrož
gospodinje		Jasminka Švarc, Jana Japelj, Ana Lipič Matič, Alisa Karadžić
kuhinja	059 695 418	Zoran Bojničič, Dejan Vujanič, Željka Kranjc
hišnik, ekonom	051 312 559	Janez Strle
čiščenje, pranje		Arzija Blagajčević
pomočnik ravnateljice	059 695 421 040 451 640	Luka Dobovičnik
ravnateljica	059 695 416 051 229 580	Tatjana Pleško Zalar

# VIZIJA RAZVOJA



V zasledovanju vizije želimo, da bi bil SCMD Malči Beličeve sodoben, strokoven in vsebinsko bogat.

## PREDNOSTNI CILJI

Za šolsko leto 2025-26 se bomo posvetili naslednjim prednostnim ciljem:

- Organizacijsko področje:
  - Optimizacija in stabilizacija urnika v vseh enotah zavoda
  - Ohraniti stabilnost in dobro sodelovanje z donatorji
  - Smiselno vlaganje v infrastrukturo ter obnovo
  - Boljše sodelovanje z računovodskim servisom
- Področje pedagoškega vodenja:
  - Ohranjati nivo stabilnosti kadrovske strukture ter ga še izboljševati
    - Načrt: mentorstvo novozaposlenim, uporaba priročnika za vzgojitelje, spremljanje novih timov, zaposlovanje po načelu kvalitete: *odnos-meje-motivacija-izobrazba*, skrb za povezovalno delovno klimo
  - Kvalitetno delo z otroki in mladostniki in njegovo posodabljanje
    - Načrt: prevetritev posameznih elementov vzgojnega dela s pomočjo Aktiva za kakovost in izdaja smernic za delo v SCMD Malči Beličeve
  - Strokovna rast zaposlenih
    - Načrt: notranja izmenjava znanja in dobrih praks, spodbujanje k razvoju in izobraževanju, supervizijska srečanja, spodbujanje zaposlenih k aktivnemu sodelovanju na pedagoških konferencah

# SPLOŠNI VZGOJNO – IZOBRAŽEVALNI CILJI IN NAČELA

V SCMD Malči Beličeve izmed splošnih splošnih načel vzgojno-izobraževalnega dela z otroki in mladostniki s ČVM izpostavljamo naslednja, ki najbolj opisujejo našo osnovno usmeritev:

SCMD Malči Beličeve ohranja temeljno načelo vzgojnega delovanja: **model družinske vzgoje** z zgodnjo obravnavo otrok, ki je najbolj učinkovita.

Ohranjamo tudi **načelo zagotavljanja doživljajske pedagogike preko nadstandardnih programov**, ki jih omogočajo donacije podjetij, društev in posameznikov.

Delujemo po načelu ohranjanja ter širjenja **mreže donatorstva**, ki omogoča izvajanje nadstandardnih dejavnosti za otroke.

Načelo vključevanja pomoči **prostovoljcev** omogoča dodatno podporo in pomoč otrokom na potrebnih področjih ter socializacijo in integracijo.

Načelo **integracije otrok** v okolje udejanjamo preko aktivnega povezovanja in vključevanja v urbano okolje, vključevanjem v zunanje interesne dejavnosti, skupnimi akcijami z lokalnimi deležniki.

Po načelu **nujnosti sodelovanja s starši** se trudimo kar najbolj sodelovati s svojci otrok, saj le tako lahko dosežemo spremembe pri otroku ter mu zagotovimo varno in stabilno okolje.

*Dolgoročni temeljni cilj* vzgojnega programa z nameščenimi otroki in mladostniki je ponovna uspešna vključitev otroka ali mladostnika s ČVT/M v običajno življenjsko okolje.

Pri izvajanju vzgojnega programa bomo sledili naslednjim splošnim ciljem:

- *preventivnim socialno-varstvenim in zdravstvenim ciljem,*
- *učno-vzgojnim ciljem (zagotavljanje šolske uspešnosti in celovite vzgoje),*
- *kompensacijski cilji - nadomestitev zamujenega, manjkajočega v razvoju otroka oziroma mladostnika,*
- *osebnostno in socialno integrativnim ciljem (spreminjanje/odpravljanje socialno nesprejemljivih navad, odnosov, vedenj, razbremenjevanje občutkov manjvrednosti, razvijanje zdravega samozaupanja, postopno vključevanje v običajno življenjsko okolje, usposobitev za družbeno sprejemljiv način življenja in delovanja itd.),*
- *vzgojno-izobraževalne dejavnosti, povezane s prehrano, in dejavnosti, s katerimi bomo vzpodbujali zdravo prehranjevanje in kulturo prehranjevanja.*

## PREVENTIVNI SOCIALNO-VARSTVENI IN ZDRAVSTVENI CILJI

Otroci in mladostniki, ki so vključeni v SCMD Malči Beličeve, so bili v preteklosti izpostavljeni številnim razvojno neugodnim in ogrožajočim dejavnikom, kot so: družinski nesporazumi, prepiri, fizično ter psihično trpinčenje in zloraba, vzgojno in čustveno zanemarjanje, neustrezno posvečanje otroku v primerih obolenj, bolezni, čustvenih stisk ipd.. Našteto je zapustilo v otrokovem bio-psiho-socialnem razvoju številne razvojno neugodne posledice, kot so: psihosomatske težave, anksioznost, apatičnost, depresivnost, parasuicidalne težnje, šibko telesno in zdravstveno stanje ipd. Za uresničevanje preventivnih socialno-varstvenih in zdravstvenih ciljev zagotavljamo:

- ustrezne bivalne pogoje, ki omogočajo otrokovo/mladostnikovo zasebnost,
- oskrbo z osnovnimi življenjskimi, šolskimi in drugimi potrebščinami,
- pogoje za učenje in interesno udejstvovanje v domu, kakor tudi izven doma,
- ugodno psihosocialno klimo,
- v primeru somatskih bolezni ali obolenj skrbimo za ustrezno zdravljenje in zdravstveno nego (v sodelovanju s splošno medicinsko stroko),
- v primeru psihičnih ali psihiatričnih težav (duševnih motenj ali bolezni, odvisnosti ipd.) poskrbimo za ustrezno psihoterapevtsko ali psihiatrično obravnavo (v sodelovanju s specializirano psihoterapevtsko oziroma psihiatrično stroko),

Za uresničevanje preventivnih ciljev je pomembno tudi sodelovanje vzgojne ustanove z družino oziroma s starši, s centri za socialno delo in drugimi strokovnimi službami.

Preprečujemo vplive razvojno ogrožajočih, neugodnih dejavnikov na otrokov razvoj iz otrokovega matičnega okolja in v ustanovi, ki izvaja vzgojni program.

## UČNO-VZGOJNI CILJI

Med bistvene značilnosti otrok in mladostnikov s ČVM/T bi lahko šteli njihovo življenjsko in še zlasti učno neuspešnost ter pomanjkanje učnih in delovnih navad. S šolo in šolanjem imajo tudi številne negativne izkušnje, saj so bili v šoli neuspešni (ponavljalci, disciplinsko obravnavani, prešolani, izključeni in pogosto po krivici stigmatizirani kot leni, neposlušni, neubogljivi in »žleht«).

Za uresničevanje učno-vzgojnih ciljev vzgojnega programa oziroma za približevanje splošnim vzgojno-izobraževalnim ciljem bomo:

- ustvarjali ugodno psihosocialno klimo, ki omogoča zadovoljitev temeljnih otrokovih oziroma mladostnikovih psiholoških potreb po varnosti in sprejetosti v vseh vsakdanjih učno-vzgojnih situacijah,
- učno-vzgojne vsebine in situacije bomo približevali otrokovim oziroma mladostnikovim psihofizičnim zmožnostim (pozitivno učenje),
- zadovoljevali otrokovo oziroma mladostnikovo naravno potrebo po uspešnosti in napredovanju, gojili dobre medosebne odnose, skrbeli za strpnost in dvig otrokove samopodobe,

- poleg vzgojiteljev za dodatno učno pomoč, bomo vključevali tudi prostovoljce, študente,
- otrokom/mladostnikom bomo ponudili možnost, da se vključijo v projekt Večgeneracijski center Skupna točka (ZPM Moste Polje Ljubljana), kjer bo potekala brezplačna učna podpora in pomoč pri učenju (v živo in na daljavo). To ne pomeni le brezplačnih inštrukcij, temveč tudi učenje učenja, motivacija in mnogo več.
- dobre izkušnje, ki smo jih pridobil pri delu na daljavo, ko je bila razglašena epidemija zaradi koronavirusa, bomo prenesli tudi v to šolsko leto, če bo pouk potekal na daljavo.

## KOMPENZACIJSKI CILJI

Čustvene posebnosti bomo skušali kompenzirati z učenjem adekvatnega čustvovanja na osnovi kognitivnih spretnosti - adekvatne ocene situacije in lastne vloge v situaciji ter učenjem adekvatnega izražanja čustev v dani situaciji.

Primanjkljaje in vrzeli v socialnem razvoju bomo razvijali z učenjem splošnih pravil vedenja v družbi, razumevanje in upoštevanje družbenih norm in vrednot, bontona, kar najučinkoviteje poteka v odnosu otrok -vzgojitelj in med vrstniki, pa tudi v dejavnostih, v katerih je otrokom/mladostnikom omogočena avtonomija odločanja, druženja, osebnega izbora načrtovanih priložnosti dejavnosti ...

## OSEBNOSTNO IN SOCIALNO-INTEGRACIJSKI CILJI

Osebnostno in socialno-integracijskim ciljem bomo sledili tako, da bomo otroke oziroma mladostnike:

- vključevali v različne oblike psihosocialne pomoči,
- vključevali v različne aktivnosti, v katerih bodo lahko doživljali uspeh in osebno potrditev, bodisi v vzgojni ustanovi ali izven nje,
- vključevali v različne interesne skupine, organizacije in društva oziroma v kulturno, rekreativno, izobraževalno in družabno življenje v vzgojni ustanovi in izven nje,
- povezovali dejavnike vzgojne ustanove, družine in zunanjih strokovnih služb v korist otrokove oziroma mladostnikove celovite reintegracije.

## VZGOJNO-IZOBRAŽEVALNE DEJAVNOSTI, POVEZANE S PREHRANO

in dejavnosti, s katerimi bomo vzpodbujali zdravo prehranjevanje in kulturo prehranjevanja:

- skupni obroki v skupinah,
- pripravljane pogrinjke pred vsemi obroki,
- preizkušanje okusov,
- ozaveščanje, kaj je zdrava prehrana,
- priprava zdravih obrokov po skupinah,
- kultura prehranjevanja,
- merjenje zadovoljstva s domačo prehrano.

## NAČELA VZGOJNEGA DELOVANJA

Načelo timskega dela: omogoča, da otrok in mladostnik v času izvajanja vzgojnega programa dobi celostno strokovno pomoč (vzgojno-učno, psihološko, socialno, po potrebi tudi ustrezno zdravstveno nego), za katero skrbi tim strokovnjakov.

Načelo individualizacije: glede na otrokove razlike v telesnem, kognitivnem, socialnem in čustvenem razvoju. Operacionalizacija teh postopkov je načrtovana v individualiziranem programu, ki mora biti za vsakega otroka izdelan v zakonskem roku – 30 dni po sprejemu.

Načelo pozitivne vzgojne usmerjenosti, ki zagotavlja, da morajo biti dejavnosti, v katere so vključeni otroci in mladostniki, organizirane ustrezno njihovim potrebam, interesom in sposobnostim.

Načelo aktivne vloge in soodgovornosti otroka ali mladostnika v procesu lastnega razvoja, ki omogoča, da otroci in mladostniki aktivno sodelujejo pri načrtovanju lastnega življenja v domu. Vedeti morajo, kaj se od njih pričakuje v skladu z njihovimi zmožnostmi, in sprejeti morajo tudi del osebne odgovornosti.

Načelo kompenzacije razvojnih primanjkljajev in vrzeli: omogoča, da z ustrezno strokovno pomočjo, svetovanjem ter izkustvenim učenjem razvojni primanjkljaji in vrzeli v kognitivnem, emocionalnem in socialnem razvoju ne ovirajo funkcioniranja otroka in mladostnika.

Načelo kontinuiranega vzgojno-izobraževalnega procesa, ki zagotavlja, da imajo otroci in mladostniki, ki so vključeni v življenje in delo v SCMD Malči Beličeve, zagotovljeno kontinuirano vzgojno-izobraževalno delo v tistih programih, v katere so vključeni po veljavni zakonodaji.

Načelo sodelovanja z družino, kjer je treba najprej opredeliti medsebojna pričakovanja, odgovornosti in naloge, opredeliti je potrebno oblike sodelovanja, pomoči oziroma nadzora družine in določiti cilje glede na program. V okviru tega bodo potekale tudi delavnice za starše.

Načelo inkluzije, integracije in normalizacije, ki omogoča vsakemu otroku aktivno vključevanje v različna društva, kjer bo lahko uresničeval svoje interese.

# SPLOŠNA PODROČJA VZGOJNO-IZOBRAŽEVALNEGA DELA

## ***Moralna in družbena vzgoja***

- oblikovanje medsebojnih odnosov (otroci – otroci, otroci-mladostniki, otroci/mladostniki – delavci),
- oblikovanje posameznika (poštenost, iskrenost, pravičnost, discipliniranost, pozitiven odnos do življenja in ljudi, spoštovanje dostojanstva drugih in samodostojanstvo, pozitiven odnos do materialnih in duhovnih vrednot),
- občečloveške vrednote - demokratičnost, humanost, patriotizem, poštenost, delavnost ...

### Te cilje bomo uresničevali z:

- individualnimi razgovori,
- skupinskim delom,
- celotnim življenjem in delom v skupini in izven nje.

## ***Intelektualna vzgoja***

- pridobivanje novih znanj,
- razvijanje učnih navad,
- razvijanje sposobnosti (opazovanja, pomnjenja, analiziranja, sintetiziranja, kritičnega, praktičnega in socialnega mišljenja - razumevanje različnih soc. situacij, psihološkega mišljenja, razumevanje sebe, drugih).

### Uresničevanje teh ciljev:

- **učne ure** - navajanje na samostojnost, organiziranje medsebojne pomoči,
- nudenje individualne pomoči (vzgojitelji, prostovoljci):  
Veliko sprejetih otrok v SCMD Malči Beličeve ima veljavno Odločno o usmerjanju ter potrebujejo dodatno strokovno in učno pomoč. Veliko otrok obiskuje tudi nižji izobrazbeni standard na Centru Janeza Levca. Ti otroci potrebujejo še posebej veliko individualne pomoči v času učnih ur. V skupinah sta zato v času učnih ur prisotna dva vzgojitelja. Naši otroci, ki ostajajo v Domu za vikende, se učijo tudi takrat Delo v času vikenda je skrbno načrtovano pedagoško delo, ki se odvija ves dan. Tudi v letošnjem šolskem letu bomo nadaljevali sistematično delo s prostovoljci, ki se vključujejo neposredno v delo z otroki v skupinah, predvsem kot učna pomoč, delo pa koordinira svetovalna delavka SCMD Malči Beličeve.

## ***Delovna vzgoja***

- pozitiven odnos do dela, gospodinjskih opravil,
- delovne navade,
- razvijanje spoznanja, da je delo edina ustrezna pot za pridobivanje sredstev za življenje in samo-aktualizacijo.

### Uresničevanje ciljev:

- vsakodnevno učenje - delo za šolo,

- vsakodnevna skrb za čiste in urejene bivalne prostore,
- opravljanje vseh vrst gospodinjskih del: pomivanje, kuhanje, pranje, likanje, šivanje, urejanje okolice doma ...

### ***Estetska vzgoja***

- področja: likovno, glasbeno, književno, gledališko, filmsko,
- razvijanje sposobnosti za doživljanje lepega,
- oblikovanje estetske kulture ...

#### *Uresničevanje ciljev:*

- razne zaposlitve v Domu (izdelki iz različnih materialov, poslušanje glasbe, ogled filmov),
- izven Doma (ogledi razstav, filmskih, gledaliških, lutkovnih predstav),
- urejanje prostorov v skupini,
- spodbujanje k lepemu vedenju - kulturnim odnosom,
- sodelovanje na likovnih in literarnih natečajih,
- sodelovanje in nastopanje v in izven SCMD Malči Beličeve...

### ***Telesno - zdravstvena vzgoja***

- razvijanje zdravih življenjskih navad (rednost in prava mera v spanju, bedenju, prehrani, telesni aktivnosti, počitku, sproščanju napetosti),
- zdrav življenjski slog (pravi načini ohranjanja in negovanja zdravja in pravilno ravnanje v bolezni),
- ohranjanje in krepitev telesnega in duševnega zdravja,
- razvijanje samovarovalnega vedenja in upoštevanje priporočil NIJZ za preprečevanje in širjenje okužbe z koronavirusom...

#### *Uresničevanje ciljev:*

- sodelovanje pri procesu prehranjevanja (jedilniki ...),
- spremljanje zdravstvenega stanja otrok,
- navajanje na redno osebno higieno, čistost prostorov,
- omogočanje, spodbujanje rekreacije (v SCMD Malči Beličeve, vključevanje v interesne dejavnosti izven SCMD Malči Beličeve),
- organizacija izletov, potovanj, počitnice na morju, v hribih, sprehodi v naravo,
- zagotavljanje zaščitnih mask, razkužil, osveščanje, informiranje z pravilno higieno rok, kašljanja, medsebojno razdaljo (vsaj 1,5 m) ...

### ***Vzpodbujanje zdrave prehrane in kulturo prehranjevanja***

#### *Uresničevanje ciljev:*

- skupni obroki v skupinah,
- pripravljane pogrinjke pred vsemi obroki,
- preizkušanje okusov,
- ozaveščanje, kaj je zdrava prehrana,
- priprava zdravih obrokov po skupinah,

- kultura prehranjevanja,
- merjenje zadovoljstva s domačo prehrano.

### ***Politehnična vzgoja***

- razvijanje ustvarjalno tehniškega mišljenja,
- razvijanje tehniških spretnosti in sposobnosti,
- zadovoljevanje potreb/interesov na področju tehniške dejavnosti,
- doživljanje potrditev, dvig samozavesti, samoiniciativnosti ...

#### *Uresničevanje ciljev:*

- interesne dejavnosti v SCMD Malči Beličeve in izven,
- v skupini - izdelovanje praktičnih, okrasnih predmetov, ptičjih hišic ...

### ***Jezikovna vzgoja***

- poudarek na odpravljanju pomanjkljivega znanja iz slovenskega jezika,
- bogatenje besednega zaklada ...

#### *Uresničevanje ciljev:*

- ogled filmov, branje knjig, mladinskega tiska, korekcija govora, vaje in korekcija pisnega izražanja ...

# PRAVILA SCMD MALČI BELIČEVE

S pravili se ureja bivanje, vzgoja in izobraževanje v SCMD Malči Beličeve, postopki uresničevanja in varstva pravic ter obveznosti otrok in mladostnikov, ki bivajo v njih ali so obravnavani v okviru SCMD Malči Beličeve. Ureja se tudi dokumentacija, ki se nanaša na dejavnost SCMD Malči Beličeve.

V šolskem letu 2025-26 načrtujemo pregled Pravil s strokovno skupino ter sprejem posodobljenega Pravilnika hišnega reda.

## STRUKTURA DNEVA V SCMD MALČI BELIČEVE

Struktura dneva se v različnih enotah Mladinskega doma Malči Beličeve med seboj razlikuje.

### **Struktura dneva SCMD Malči Beličeve – Dom:**

<b>ČAS</b>	<b>DEJAVNOSTI</b>
05.30 – 06.30	bujenje srednješolcev
06.15. - 06.30	zajtrk srednješolcev in odhodi v šolo, bujenje osnovnošolcev
06.30 - 07.15	zajtrk osnovnošolcev
07.15 - 07.30	pospravljanje
07.30 - 08.15	odhodi v šolo
08.00 - 11.30, 08.00 - 14.00	pouk - nižja stopnja, višja stopnja, srednješolci
12.00 - 14.30	prihodi otrok iz šole, razgovori, priprava na kosilo
13.30 - 14.00	kosilo
14.00 - 14.30	dežurstvo po kosilu, prosti čas
14.30 - 16.00	učna ura
16.00	malica
16.30	Čas za sestanek celotne skupine in vseh vzgojiteljev
17.00- 18.30	prosti čas, interesne dejavnosti, socialne delavnice, rekreacija, individualni ali skupinski razgovori in dejavnosti z vzgojitelji
18.30 - 19.00	večerja in dežurna opravila, urejanje prostorov
19.00 - 20.00	strukturiran prosti čas
20.00 - 20.30	priprava na počitek
20.30 - 21.00	nočni počitek - osnovnošolci
21.00 - 22.00	individualni pogovori, TV – srednješolci (izjemoma)
22.00 - 23.00	nočni počitek srednješolci (izjemoma)

V primeru popoldanskega pouka se otroku in mladostniku struktura dneva individualno prilagodi.

**Struktura dneva stanovanjska skupina Ljubljana:**

<b>ČAS</b>	<b>DEJAVNOSTI</b>
05.30 - 07.00	bujenje, osebna higiena, zajtrk, odhodi v šolo
08.00 - 11.00	opravljanje dežurstev in individualnih zadolžitvev - dopoldanska učna ura tistih mladostnikov, ki imajo pouk ali prakso popoldne
12.00 - 14.00	kosilo za prisotne mladostnike (glede na prihode iz šole), načrtovanje popoldanskih aktivnosti
14.00 - 15.00	prosti čas, priprava na učno uro
16.00 - 18.00	učne ure
17.00 - 19.00	priprava večerje /skupinske aktivnosti /ob četrtkih generalno urejanje skupine /prosto
19.00 - 20.00	večerja
20.00 - 21.00	prosto /individualni razgovori z mladostniki
21.00 - 22.00	osebna higiena, priprava na počitek
22:30	nočni počitek

**Struktura dneva stanovanjska skupina Brežice:**

<b>ČAS</b>	<b>DEJAVNOSTI</b>
04.30 - 08.00	bujenje, vstajanje, zajtrk, odhodi v šolo
08.00 - 09.30	opravljanje dežurstev v skupini
9.30 - 11.00	učne ure
11.00 - 13.30	prosti čas
13.30 - 15.30	priprava kosila in kosilo
16.00 - 17.30	učne ure
17.30 - 18.00	opravljanje dežurstev v skupini
18.00 - 19.30	interesne dejavnosti znotraj ali zunaj skupine, prosti izhodi
19.30 - 21.00	večerje aktivnosti ali prosti čas, individualni razg.
21.00 - 22.00	priprava na spanje
22.00 - 4.30	Nočni počitek

**Struktura dneva intenzivna skupina Brod:**

06.00	Vstajanje, osebna higiena, pospravljanje
06.30 - 07.00	Zajtrk, odhodi v šolo
08.00 - 14.00	Delo za šolo ali šola
14.00 - 15.00	Kosilo in prosti čas
15.00 - 16.30	Učna ura
16.30 - 18.15	Aktivnosti v skupini po programu
18.15 - 18.45	Priprava večerje, večerja

18.45 - 19.00	Evalvacija dneva
19.00 - 20.00	Opravljanje dežurstev, osebna higiena
20.00 - 20.50	Prosti čas, telefon, komunikacija s starši
20.50 - 21.30	Odhod v sobe, priprava na nočni počitek
21.30 - 06.00	Nočni počitek

### **Struktura dneva v mladinskem stanovanju**

Mladostnik si v mladinskem stanovanju sam strukturira potek dneva s pomočjo vzgojitelja, ki ga spremlja.

### **DOLŽNOSTI / ZADOLŽITVE OTROK V SCMD MALČI BELIČEVE:**

1. da spoštujejo pravice drugih otrok in delavcev doma,
2. da izpolnjujejo šolsko obveznost,
3. da redno in točno obiskujejo pouk in druge vzgojno-izobraževalne dejavnosti,
4. da izpolnjujejo svoje učne in druge zavodske obveznosti, da drugih otrok in delavcev zavoda ne ovirajo in ne motijo pri delu,
5. da je njegovo vedenje v skladu s splošnoveljavnimi normami,
6. da v zavodu in izven zavoda skrbijo za lastno zdravje in varnost ter ne ogrožajo zdravja in varnosti ter osebnostne integritete drugih otrok in delavcev zavoda,
7. da spoštujejo pravila hišnega reda,
8. da varujejo premoženje zavoda ter lastnino drugih otrok in delavcev zavoda,
9. da se v zavodu in izven zavoda spoštljivo vedejo do drugih,
10. da na podlagi dogovorov znotraj skupine sodelujejo pri urejanju zavoda in domače okolice,
11. da sodelujejo pri dogovorjenih oblikah dežurstva v skupini.

### **NAČINI ZAGOTAVLJANJA VARNOSTI**

V SCMD Malči Beličeve je prepovedano nasilje. Zavod mora poskrbeti za varnost otrok, mladostnikov in zaposlenih. S tem namenom SCMD Malči Beličeve izvaja naslednje preventivne aktivnosti:

- izvaja različne aktivnosti in ukrepe za zagotavljanje varnosti otrok in preprečevanje nasilja,
- oblikuje vzgojne skupine otrok v skladu z veljavnimi normativi in standardi,
- na ekskurzijah, kolesarjenju, smučanju ipd. zagotovi ustrezno število spremljevalcev v skladu z veljavnimi normativi in standardi in navodili za izvajanje programov,

- zagotovi, da so objekti, učila, oprema in naprave v skladu z veljavnimi normativi in standardi ter zagotavljajo varno izvajanje dejavnosti,
- zagotovi otrokom ustrezno opremo, kadar sodelujejo pri urejanju doma in domače okolice,
- seznanja otroka s preventivnimi ukrepi, ki so potrebni za njihovo večjo varnost,
- otroke osvešča, informira in tudi nadzoruje, kako se varno uporablja spletne strani (facebook, ...),
- enkrat letno izpelje evakuacijsko vajo.

SCMD Malči Beličeve mora varovati otroke pred nadlegovanjem (tudi preko spleta), trpinčenjem, zatiranjem, diskriminacijo, nagovarjanjem k dejanjem, ki so v nasprotju z zakonom in splošno sprejetimi civilizacijskimi normami in pred tem, da bi jih namerno poniževali drugi otroci, delavci zavoda in druge osebe, ki vstopajo v zavodski prostor.

## PRAVILA VEDENJA IN UKREPI V PRIMERU KRŠITEV

Otroka ali mladostnika se s pravili vedenja in ukrepi v primeru kršitev seznanijo na sprejemu. Otroci in mladostniki, ki so vključeni v SCMD Malči Beličeve so dolžni upoštevati naslednja pravila:

### **a. Upoštevanje skupinskih pravil dobrega sodelovanja, spoštovanja in komunikacije:**

- Se poslušamo.
- Se spodbujamo.
- Si pomagamo.
- Pohvalimo drugega.
- Se vljudno pogovarjamo.
- Sprejemamo medsebojno drugačnost.
- Ob kritiziranju povemo tudi pozitivno izkušnjo.
- Spoštujemo mnenje drugega.
- Se umaknemo v svojo sobo, če se razjezimo.
- Sprejemamo odgovornost, kadar kršimo pravila.

### **b. Upoštevanje dogovorjenega reda v skupini:**

- V skupini hodimo v copatih.
- Redna udeležba na učnih urah.
- Dežurni poskrbi za pripravo in pospravljanje pri obrokih (pripravi mizo, pobriše mizo in pulte, vključi pomivalni stroj).
- Mobilni telefoni so spravljani pri vzgojiteljih.
- Po 20.00 morajo biti vsi otroci v svoji skupini (razen po predhodnem soglasju in dovoljenju vzgojitelja/vzgojiteljice).
- V trgovino hodimo med 17:00 in 18:30.
- Jemo za mizo in ne na sedežni garnituri.

- Hrano in pijačo pojemo/popijemo v jedilnici/kuhinji. Ne nosimo jo v sobe, razen, če nam jo prinese vzgojitelj/vzgojiteljica (čaj, kadar imamo vročino, ipd.).
- Vsak skrbi zase in za svoje stvari. Ne vmešavamo se v zadeve drugih in ne komentiramo vedenja drugega.
- Tisti, ki prvi/prva pride iz šole, gre po kosilo, iz pomivalnega stroja pospravi posodo in pripravi krožnike ter ostali pribor.
- Če pridemo iz šole predčasno (zaradi slabega počutja, bolezni) ali če imamo vročino, ostanemo celo popoldne in večer v svoji sobi in počivamo. V dnevni prostor pridemo le na kosilo, malico ali večerjo oz. na poziv vzgojitelja/vzgojiteljice.
- V primeru razglašene epidemije upoštevamo navodila in priporočila MVI in NIJZ, veljavne preventivne ukrepe v SCMD MALČI BELIČEVE.
- Mobilne telefone in računalnik za igro uporabljamo po večerji, opravljenih dežurstvih in tuširanju (izjema je le predhodno soglasje in dovoljenje vzgojitelja/vzgojiteljice).
- Dekleta ne uporabljajo ličil ali pripomočkov za make-up.
- Zjutraj sobo zapustimo urejeno.

#### **c. Delo za šolo in v šoli:**

- Redno obiskovanje pouka.
- Skrb za šolske potrebščine.
- Sodelovanje pri pouku.
- Redno opravljanje domačih nalog.
- Redno učenje.

#### **d. Interesne dejavnosti:**

- Otroci in mladostniki lahko izberejo največ dve interesni dejavnosti, ki se izvajajo v SCMD Malči Beličeve ali izven. Otroci in mladostniki izbrano dejavnost obiskujejo redno, od začetka do konca šolskega leta. V primeru prekinitve obiskovanja, se v dogovoru z vzgojiteljem izbere nadomestna aktivnost.

## UKREPI V PRIMERU KRŠITEV

Otrok ali mladostnik, ki ne izpolnjuje svojih dolžnosti, krši zavodska pravila. Kršitve zavodskih pravil so lažje in težje.

#### **Lažje kršitve so:**

- izostajanje in zamujanje k uram pouka in drugim oblikam vzgojno-izobraževalnega dela tako v šoli kot tudi v domu,
- malomarno opravljanje nalog pri dogovorjenih oblikah dežurstva,
- neprimerno obnašanje do drugih otrok in delavcev doma (izzivanje, naslavljanje z neprimernimi izrazi, grožnje, sodelovanje v pretepu, ipd.),
- enkratno kajenje v domskih prostorih ali na zunanjih površinah zavoda,
- poškodovanje in uničevanje izdelkov, opreme in stvari drugih otrok,
- malomarno ravnanje z domsko lastnino,

- skrivanje tuje lastnine,
- prodajanje in posojanje stvari brez dovoljenja vzgojitelja,
- uničevanje in vsebinsko spreminjanje obvestil razrednika in drugih organov šole,
- odklanjanje sodelovanja pri urejanju zavoda in zavodske okolice, dogovorjenem v vzgojni skupini ali domski skupnosti,
- posedovanje in skrivanje telefona in uporaba telefona v času, ko z domskimi pravili to ni dovoljeno,
- kršenje pravice do nočnega počitka drugih otrok (obiski drugih otrok, zapuščanje svoje sobe, zbiranje po sobah,...).

### **Težje kršitve so:**

- občasni neopravičeni izostanki nad 12 ur oziroma strnjeni neopravičeni izostanki nad 18 ur,
- uporaba pirotehničnih sredstev v zavodu, na zunanjih površinah zavoda,
- izsiljevanje drugih otrok ali delavcev zavoda,
- namerno poškodovanje in uničevanje zavodske opreme, zgradbe ter stvari in opreme drugih otrok, delavcev ali obiskovalcev zavoda,
- kraja lastnine zavoda, drugih otrok, delavcev, obiskovalcev zavoda ali v lokalnem okolju,
- uničevanje uradnih dokumentov ter ponarejanje podatkov in podpisov v uradnih dokumentih in listinah, ki jih izdaja zavod,
- fizični napad na drugega otroka, vzgojitelja, delavca zavoda ali drugo osebo,
- ogrožanje življenja in zdravja drugih otrok in delavcev zavoda,
- prodajanje, dajanje ali uživanje alkohola oziroma drugih drog v zavodskih prostorih ali na zunanjih površinah zavoda in napeljevanje k takemu dejanju,
- prodajanje, dajanje, nagovarjanje ali večkratno uživanje tobaka ali tobačnih izdelkov,
- spolno nadlegovanje otrok ali delavcev doma,
- snemanje pogovorov z delavci doma s telefoni.

Kot težja kršitev se lahko obravnava večkratno ponavljanje lažjih kršitev.

**Škoda:** V primeru namerne povzročitve premoženjske škode se lahko otroku ali mladostniku izreče alternativne vzgojne ukrepe; pobotanje oziroma poravnava, odtegnitev ugodnosti, popravo škodljivih posledic ravnanja, opravljanje dobrih del, lahko pa se otroku naloži povračilo škode. Višina denarnega povračila se določi na podlagi dejanskega stroška popravila ali zamenjave predmeta, ki ga je otrok ali mladostnik namerno poškodoval.

**Pregled osebnih stvari oz. prostora:** Če obstaja sum, da otrok ali mladostnik pri sebi skriva prepovedane ali nevarne stvari, ki ogrožajo njegovo življenje ali zdravje ali življenje in zdravje drugih, se ga pozove, da stvari izroči prostovoljno. V nasprotnem primeru strokovni delavec opravi pregled osebnih stvari oziroma prostora v skladu s standardi vedenja strokovnih delavcev ob kriznih dogodkih, pri tem pa upošteva otrokovo/mladostnikovo dostojanstvo. Prepovedano ali nevarno stvar strokovni delavec lahko zadrži. V primeru suma storitve prekrška ali kaznivega dejanja, strokovni delavec o tem obvesti policijo. O vsakem pregledu osebnih stvari in prostora ali odvzemu prepovedane ali nevarne stvari

strokovni delavec napiše poročilo in ga izroči ravnatelju, ki nato odloči o vrnitvi stvari otroku, mladostniku, staršem, skrbniku ali pa izroči stvar policiji.

**Alkohol:** Ob sumu, da je otrok ali mladostnik pod vplivom alkohola ali prepovedanih drog, ga lahko strokovni delavec testira znotraj zavoda z izvedbo urinskega testiranja ali preizkusa alkoholiziranosti. Preizkus lahko opravi tudi delavec zdravstvene službe, ki sodeluje z zavodom.

**Nasilje:** Nasilje je prepovedano. Do nasilja je v SCMD Malči Beličeve ničelna toleranca. O vsakem zaznanem nasilju strokovni delavec opravi razgovor, pri hujših oblikah pripravi zapisnik. Ob nenadnem izbruhu agresivnega vedenja, zaradi katerega je ogroženo življenje otroka ali mladostnika, njegovih vrstnikov ali zaposlenih ali če bi agresija lahko povzročila veliko premoženjsko škodo ali obstaja sum kaznivega dejanja, ravna strokovni delavec v skladu s standardi vedenja ob kriznih dogodkih. Strokovni delavec o dogodku pripravi poročilo in ga izroči ravnatelju. V skladu z ZOOMTVI se vodi evidenca ukrepanj ob kriznih dogodkih.

**Vzgojni ukrepi:** Otroku, ki krši zavodska pravila, se lahko izrečejo vzgojni ukrepi. Pri tem se upošteva načelo postopnosti in sorazmernosti. Ob kršitvi zavodskih pravil se izvaja restitucija, kot oblika vzgojnega ukrepanja.

Vzgojitelj razišče okoliščine kršitve, zbere dodatne informacije od morebitnih očitvidcev in se pogovori z otrokom, tako da lahko le-ta pojasni, kaj ga je pripeljalo do kršitve določenega pravila.

Glede na ugotovitve v postopku obravnave kršitve ter ob upoštevanju okoliščin se vzgojitelj lahko odloči, da v obravnavo vključi starše, druge strokovne delavce, ravnatelja ali zunanje institucije in društva.

V obravnavi kršitve lahko ravnatelj otroka pokliče na pogovor in mu izreče ustni opomin ali pa mu izroči pisni opomin. Predlaga lahko, da se otroku dodeli ustni ali pisni opomin ravnatelja, vzgojiteljskemu zboru pa lahko predlaga, da odloča o predlogu premestitve otroka v drugo vzgojno skupino; ali v drug strokovni center v posamezni regiji, če je to za otroka koristneje.

Premestitev otroka v drugo vzgojno skupino ali začetek postopka za premestitev otroka v drug strokovni center lahko vzgojiteljski zbor za določen čas zadrži.

Ravnatelj lahko zaradi kršitve postopka ali drugih utemeljenih razlogov zadrži uporabo kateregakoli vzgojnega ukrepa.

Vzgojitelj in ravnatelj vodita o svojih dejanjih v postopku obravnavanja kršitve (pogovori z otrokom, telefonski pogovor, itd.) pisne zapise (uradne zaznamke). Vzgojitelj izbriše vzgojni ukrep, ki je v njegovi pristojnosti, ko ugotovi, da je bil namen vzgojnega ukrepa dosežen. Izbris vzgojnega ukrepa se opravi tako, da se obvestilo o vzgojnem ukrepu izvzame iz mape vzgojnih ukrepov otroka in se uniči. Ko se vzgojni ukrep izbriše, se šteje, da ni bil uporabljen.

Vzgojni ukrepi, ki niso bili izbrisani, veljajo do konca šolskega leta, nato se obvestila o vzgojnih ukrepih uničijo.

Pritožbeni organ je ravnatelj\_ica. Skladno s tretjo točko 30. člena ZOOMTVI ima otrok pravico do pritožbe zoper sklep ravnatelja. Pritožbo obravnava tričlanska pritožbena komisija, ki jo imenuje Svet zavoda in je sestavljena iz predstavnikov strokovnih centrov v posamezni regiji. V SCMD Malči Beličeve je to Pavel Šinkovec, namestnica Urška Bergant.

## POSTOPEK OB TESTIRANJU OTROK IN MLADOSTNIKOV OB SUMU ALKOHOLIZIRANOSTI ALI ZAUŽITJA PSIHOAKTIVNIH SNOVI

Vsak mladostnik, ki je na urinskem testu pozitiven, se mora takoj vključiti v eno od obravnav v zunanjih institucijah (CZOPD, Projekt človek ...).

Že ob ogledu za sprejem mladostnika v SCMD Malči Beličeve svetovalna služba opozori mladostnika, njegove starše in pristojne iz CSD na opravljanje hitrih testov na PAS. Pred sprejemom novega mladostnika v zavod starši in mladostnik podpišejo soglasje, s katerim pristanejo na preverjanje telesnih tekočin na prisotnost psihoaktivnih snovi na način, ki ga določa zavod (hitri urinski testi, testi na slino oz. oralno tekočino). Mladostnika, ki ima težave z odvisnostjo od PAS v SCMD Malči Beličeve, vzgojne skupine ne sprejemamo. Izjema je lahko sprejem v stanovanjsko ali intenzivno skupino, praviloma pa z njimi dela mobilni tim v prednamestitveni obravnavi; mobilni socialni pedagog.

*Urinski test se opravi:*

- če je sum, da je mladostnik kadil marihuano,
- kadar strokovni delavci opazijo, da je mladostnik pod vplivom psihoaktivnih substanc in ob tem sumijo, da ne gre samo za kajenje marihuane,
- v času poletnih počitnic (ob obisku na domu ali ob prihodu mladostnika v zavod) in po vrnitvi mladostnikov v zavod s poletnih počitnic,
- po vrnitvi mladostnika z nedovoljenega izhoda, sploh če obstaja verjetnost, da je mladostnik v tem času užival PAS,
- če si mladostnik hoče pridobiti določene ugodnosti (izhodi, opravljanje voziškega izpita, interesna dejavnost izven zavoda) ob testiranju ne sme biti prisotne nobene sledi PAS,
- test lahko predlagajo starši, če so pri svojem otroku opazili nenavadno vedenje, ki bi lahko bilo posledica uživanja PAS.

Z rednim testiranjem dokazujejo abstinenco mladostniki, ki so v programu zdravljenja od prepovedanih drog (testiranje se opredeli v IP).

## POSTOPKI PRI IZVAJANJU HITRIH URINSKIH TESTOV NA PAS POD NADZOROM ZA MLADOSTNIKE NAMEŠČENE V SCMD MALČI BELIČEVE.

Praviloma mladostnike testiramo na CZOPD ali v zdravstvenem domu. V tem primeru mladostnika na opravljanje urinskega testa vedno spremlja matični vzgojitelj ali drug strokovni delavec in je pri tem tudi prisoten.

V izjemnih okoliščinah mladostnika testiramo tudi v prostorih stanovanjske skupine SCMD Malči Beličeve.

Mladostnika predhodno seznanimo s postopkom odvzema urina pod nadzorom. Testiranje opravi svetovalni delavec ali vzgojitelj. Mladostnico testira ženska, mladostnika moški.

Mladostnik pred testiranjem odloži vrhnja oblačila, zavihati mora rokave, pokazati žepe, kjer bi lahko imel dodatke urina ali tuj urin. Mladostnik si umije roke, nato odda urin v čist in suh lonček, ki mu ga da strokovni delavec. Pri tem ga opazujemo in smo pozorni na njegovo vedenje. Mladostnika med oddajo urina časovno ne omejujemo.

Če mladostnik ne more oddati urina, mu damo možnost, da to opravi kasneje (fiziološke in psihične ovire), vendar mora test opraviti v roku ene ure in mora biti ves ta čas pod nadzorom strokovnega delavca. Če še v tem času ne more opraviti urinskega testa, sumimo, da se izogiba testiranju na prepovedane droge. Čeprav ni oddal urina, se smatra, da je mladostnik pozitiven na psihoaktivne snovi.

Če mladostnik odkloni testiranje, odklonitev pomeni pozitiven rezultat.

Za pridobitev določenih ugodnosti, npr. dovoljeni izhodi v mesto čez teden, opravljanje vozniškega izpita, obiskovanje interesne dejavnosti izven zavoda itd. mora imeti mladostnik negativen izvid urina na vse prepovedane droge, vključno s THC.

### **Navodila za plačilo hitrih urinskih testerjev na PAS.**

Kontrolne urinske teste na PAS, če se v zavodu opravljajo sistemsko (po počitnicah, ob sprejemu v zavod) plača zavod.

Izredne urinske teste na PAS, ki so pozitivni in ga odredi in opravi v SCMD Malči Beličeve strokovni delavec ob sumu na uživanje PAS, plača mladostnik.

Če mladostnik sam izrazi željo za testiranje na PAS, potem je samoplačnik urinskega testerja, ne glede na rezultat izvida. Če izrazi zahtevo po testiranju starš ali skrbnik je imenovani plačnik, neglede na izvid.

## POSTOPKI UREJANJA ODHODA OTROKA ALI MLADOSTNIKA V DOMAČE OKOLJE IN VRNITVE

Postopki urejanja odhoda otroka ali mladostnika v domače okolje so za posameznega otroka in mladostnika dogovorjeni ob sprejemu glede na hišni red skupine, nato pa natančno opredeljeni v individualiziranem programu posameznika.

Otroci iz SCMD Malči Beličeve odhajajo domov v petek po kosilu oz. ko opravijo svoje obveznosti. Izjeme se načrtuje z LDN in so dogovorjene s starši (prazniki, nastopi, izleti, šola v naravi, družinski vikend, učenje v skupini,...). Starši, ki pridejo po otroka, poiščejo vzgojitelja, se mu javijo in se dogovorijo za odhod otroka domov. Praviloma pride po otroka v skupino eden od staršev ali skrbnik, ostali sopotniki počakajo zunaj. Starši in otrok ob vsakem izhodu prevzamejo osebni dokument in zdravstveno izkaznico ter mobitel otroka. Ob vrnitvi v SCMD Malči Beličeve predajo dokumente, zdravstveno izkaznico in mobitel dežurnemu vzgojitelju. Otroci se vračajo v SCMD Malči Beličeve iz izhodov ob nedeljah do 19.00. Tiste otroke, ki ne uporabljajo javnega prevoza, pravočasno pripeljejo starši, skrbniki ali druge osebe, ki imajo roditeljske pravice ali je dogovorjeno s CSD ali SCMD Malči Beličeve, da lahko vozijo otroke (v nadaljevanju starši). V matične skupine pripeljejo otroke starši. Zaradi prihoda ostalih otrok, se ne zadržujejo v skupinah. Ob predaji otroka so z vzgojitelji možni razgovori izključno zaradi prenosa pomembnih informacij. Vsi daljši razgovori so možni ob predhodni najavi.

V stanovanjskih skupinah lahko mladostniki po predhodnem dogovoru odhajajo sami domov. Mladostniki se v stanovanjske skupine vračajo ob nedeljah do 21.00.

Če se mladostnik ne vrne pravočasno in ni dogovorjena izjema s starši ali skrbniki, se v najkrajšem času izda iskanje na policijsko postajo območja, kjer ima sedež stanovanjska skupina.

O nedovoljenem izhodu ali nepravočasnem vračanju v skupino otroka ali mladostnika takoj obvestimo policijo in starše, najpozneje prvi naslednji delovni dan pa tudi pristojni center za socialno delo in pristojno sodišče. Strokovni delavec po prejemu obvestila policije prevzame otroka ali mladostnika v najkrajšem možnem času, vendar najpozneje v šestih urah. Če otrok ali mladostnik ogroža sebe ali druge, preprečuje ali onemogoča varno vrnitev v strokovni center, lahko ravnatelj strokovnega centra ali od njega pooblaščen oseba zaprosi za pomoč policijo. Če otrok ali mladostnik zavrača vrnitev v SCMD Malči Beličeve ali je v prostorih, kamor strokovni delavec nima pravice vstopiti, strokovni center o tem obvesti starše, center za socialno delo in pristojno sodišče. O nedovoljenem izhodu mladostnika, ki je v SCMD Malči Beličeve na podlagi svoje pisne privolitve, SCMD Malči Beličeve v najkrajšem možnem času obvesti policijo. Po prejemu obvestila policije, da je mladostnik najden, strokovna skupina iz 11. člena tega zakona v 30 dneh pripravi mnenje, ali je prebivanje tega mladostnika v strokovnem centru še smiselno. Nedovoljene izhode evidentiramo v evidenci nedovoljenih izhodov .

## NAČINI SODELOVANJA S STARŠI IN POSTOPEK NAPOVEDI TER OPRAVIČEVANJA ODSOTNOSTI OTROK IN MLADOSTNIKOV

Starši imajo možnost sodelovanja od sprejema naprej, razen če je mladostnik v SCMD Malči Beličeve na podlagi svojega pisnega soglasja. Takrat sodelovanje staršev ni obvezno. Ob sprejemu se s starši dogovorimo o nujnosti našega skupnega sodelovanja, spregovorimo pa tudi o oblikah kontaktov n njihovem namenu. V okviru IVN pripravimo načrt sodelovanja in svetovanja staršem ter družini otroka ali mladostnika v SCMD Malči Beličeve ali na domu družine. Sodelovanje lahko vključuje tudi druge oblike aktivnosti v SCMD Malči Beličeve (vključitev v šolo za starše, v terapevtsko skupino, idr.), kjer je lahko delo individualno in/ali skupinsko.

Delo s starši v SCMD Malči Beličeve poteka na treh nivojih:

- 1) individualno ali skupinsko** - ob roditeljskih sestankih, strokovnih timih (seznanitev z IVN po 30 dneh od imenovanja strokovne skupine; evalvacija IVN najmanj 2 x letno,...) ali ob posameznih srečanjih. Izvajala ga bo v sodelovanju s ostalimi strokovnimi delavci oz. s socialnim delavcem, vzgojitelji ter ravnateljem SCMD Malči Beličeve. Tovrstno delo bo potekalo na informativnem, svetovalnem, usmerjevalnem in korekcijskem nivoju;
- 2) posebna srečanja oz. delavnice za starše**, ki jih izvajamo v SCMD Malči Beličeve že več let. Srečanja so in bodo namenjena druženju, nudenju informacij, znanj in veščin, pomoči oz. podpori staršem, rejnikom, skrbnikom pri vzgojnih težavah in problemih, s katerimi se srečujejo pri vzgoji otrok ter ob izmenjavi izkušenj, učenju novih uspešnejših vzgojnih prijemov, vedenj,... Srečanja bodo tematska. Teme srečanj bodo soustvarjali skupaj s starši oz. rejniki glede na njihove želje, potrebe, pričakovanja in vprašanja;
- 3) individualna srečanja**. Tu bomo nudili pomoč pri razreševanju osebnih stisk in težav posameznega starša s ciljem izboljšati kvaliteto odnosa med otrokom, staršem in našo ustanovo. Poudarek pri delu s starši je na posvetovalnem delu s ciljem preventive ali intervencije in načrtovanja, pomembnega za učno-vzgojno delo. Pri delu s starši se strokovni delavec ravna v prvi vrsti po načelu zaupnosti in prostovoljnosti, po načelu celostnega pristopa in po načelu sodelovanja v svetovalnem odnosu.

Starši lahko sodelujejo in dajejo pripombe na LDN preko Sveta staršev in na sejah Sveta zavoda.

Če ni določeno s sodnim sklepom, obiskov otrok med tednom praviloma ni, da se otrok ne ovira pri vključevanju v vzgojne dejavnosti. V primeru obiska se morajo vsi obiskovalci predhodno najaviti svetovalni službi ali matičnim vzgojiteljem in dogovoriti namen, čas prihoda in trajanje obiska.

Vsi izostanki morajo biti vnaprej dogovorjeni, v nasprotnem primeru gre za nedovoljen izhod.

## MERILA IN POSTOPEK PODELJEVANJA POHVAL, NAGRAD IN DRUGIH PRIZNANJ OTROKOM IN MLADOSTNIKOM

Otroci ali vzgojna skupina lahko za uspešno in prizadevno delo v zavodu prejmejo pohvale, priznanja in nagrade.

Pohvale, priznanja in nagrade otrokom in mladostnikom ali vzgojnim skupinam predlagajo:

- vzgojitelji,
- drugi delavci in strokovni delavci zavoda,
- mentorji dejavnosti,
- ravnatelj,
- otroci sami.

Pohvale so lahko ustne ali pisne.

Kadar se otrok ali več otrok izkaže s prizadevnostjo pri enkratni ali kratkotrajni aktivnosti, so lahko ustno pohvaljeni.

Pisne pohvale podeljujeta vzgojitelj ali mentor dejavnosti za aktivnosti, ki trajajo celo šolsko leto.

Vzgojitelj podeljuje pisne pohvale za delo v vzgojni skupini ali za individualno napredovanje otroka.

Mentor podeljuje pisne pohvale za prizadevno delo pri interesnih ali drugih dejavnostih.

Pisne pohvale se podeljujejo za:

- prizadevnost ter doseganje vidnih rezultatov pri učnih urah in šolskem uspehu, interesnih dejavnostih in drugih dejavnostih zavoda,
- bistveno izboljšanje učnega uspeha v primerjavi s preteklim šolskim letom,
- doseganje vidnih rezultatov na zavodskih tekmovanjih in srečanjih otrok in mladostnikov z različnih področij znanja in delovanja,
- spoštljiv odnos do drugih otrok in mladostnikov zavoda, delavcev zavoda in drugih odraslih in nudenje pomoči tistim, ki jo potrebujejo.

Pisne pohvale se lahko podelijo tudi skupini otrok. Skupinske pisne pohvale podeljuje ravnatelj zavoda.

Priznanja podeljuje otrokom ravnatelj zavoda, in sicer za delo oziroma dosežek, ki je pomemben za celoten zavod ali znatno prispeva k ugledu zavoda v širši skupnosti.

*Priznanje se izrekajo za:*

- večletno prizadevnost in doseganje vidnih rezultatov pri zavodskem delu in življenju zunaj zavoda,

- doseganje vidnih rezultatov na tekmovanjih med zavodi in srečanjih otrok, ki so organizirana za območje celotne države,
- večletno prizadevno sodelovanje in doseganje rezultatov pri interesnih in drugih dejavnostih,
- večletno prizadevno delo v domski skupnosti.

Otroci, ki prejmejo priznanje, so lahko tudi nagrajeni. Vrsto nagrade za posameznega otroka določi ravnatelj v sodelovanju z vzgojiteljem.

Priznanja in nagrade podeljuje ravnatelj ob polletju in ob zaključku šolskega leta na slavnosten način.

## PRAVILA UPORABE OSEBNIH NAPRAV ZA POVEZOVANJE S PODATKOVNIM IN TELEKOMUNIKACIJSKIM OMREŽJEM

Ob sprejemu otrok ali mladostnik strokovnemu delavcu odda mobitel, računalnik, tablico in vredne predmete, dokler na nivoju matične skupine niso dogovorjena pravila uporabe. V SCMD Malči Beličeve v vseh skupinah (vzgojnih intenzivni in stanovanjskih) velja omejitev uporabe naprav za povezovanje s podatkovnimi in telekomunikacijskim omrežjem. Praviloma so namenjene izobraževanju ter uporabi v prostem času v skladu z hišnim redom SCMD Malči Beličeve. Otroci imajo pravico do telefonskih stikov s starši. Če otrok poseduje telefon in če ni zapletov, otrok sam kliče starše, v času, ki je dogovorjen za telefonske klice. V primeru, da se ugotovijo težave ali stiske otroka ob klicu, otrok kliče svoje starše iz domskega telefona ob predhodno dogovorjeni uri. Tam, kjer stike določi sodišče, se praviloma držimo dogovorjenih terminov.

V času učnih ur niso možni telefonski razgovori, razen v nujnih primerih. Po 20.45 ni več telefonskih pogovorov osnovnošolcev v vzgojnih skupinah.

V SCMD Malči Beličeve smo trdno prepričani, da otrokom, ki so sposobni obiskovati redni pouk na okoliških šolah, nudimo zanje take pogoje, da bodo kar največ pridobili na svojem socialnem in učnem področju. Verjamemo, da bodo otroci zase v okviru predvidljivega, varnega, toplega in spodbudnega »družinskega« okolja, ki ga jim nudimo, izbrali tisto, kar najbolj potrebujejo. V času otrokovega bivanja pri nas se odvija delo in življenje z njimi z visoko stopnjo profesionalnosti in človeške skrbi, ki sta opredeljena v pričujočem letnem delovnem načrtu vzgojne ustanove.

LDN je pripravljen na osnovi Okvirnega vzgojnega programa za delo v vzgojnih zavodih, stanovanjskih skupinah, mladinskih domovih in prevzgojnem domu ter na osnovi naših skupnih praktičnih izkušenj in strokovnih razmišljanj v preteklih letih.

Vzgoja kot proces oblikovanja človekove osebnosti je kompleksen in sestavljen proces, ki ga tvorijo nenamerni - funkcionalni vplivi, kamor sodijo vse sestavine življenja v domu in zunaj njega. Tvorijo ga tudi namerni vplivi, kamor lahko uvrstimo predvsem posege pedagoških delavcev pa tudi vse tiste sestavine življenja in dela v domu, s katerimi je mogoče dosegati zaželene učinke.

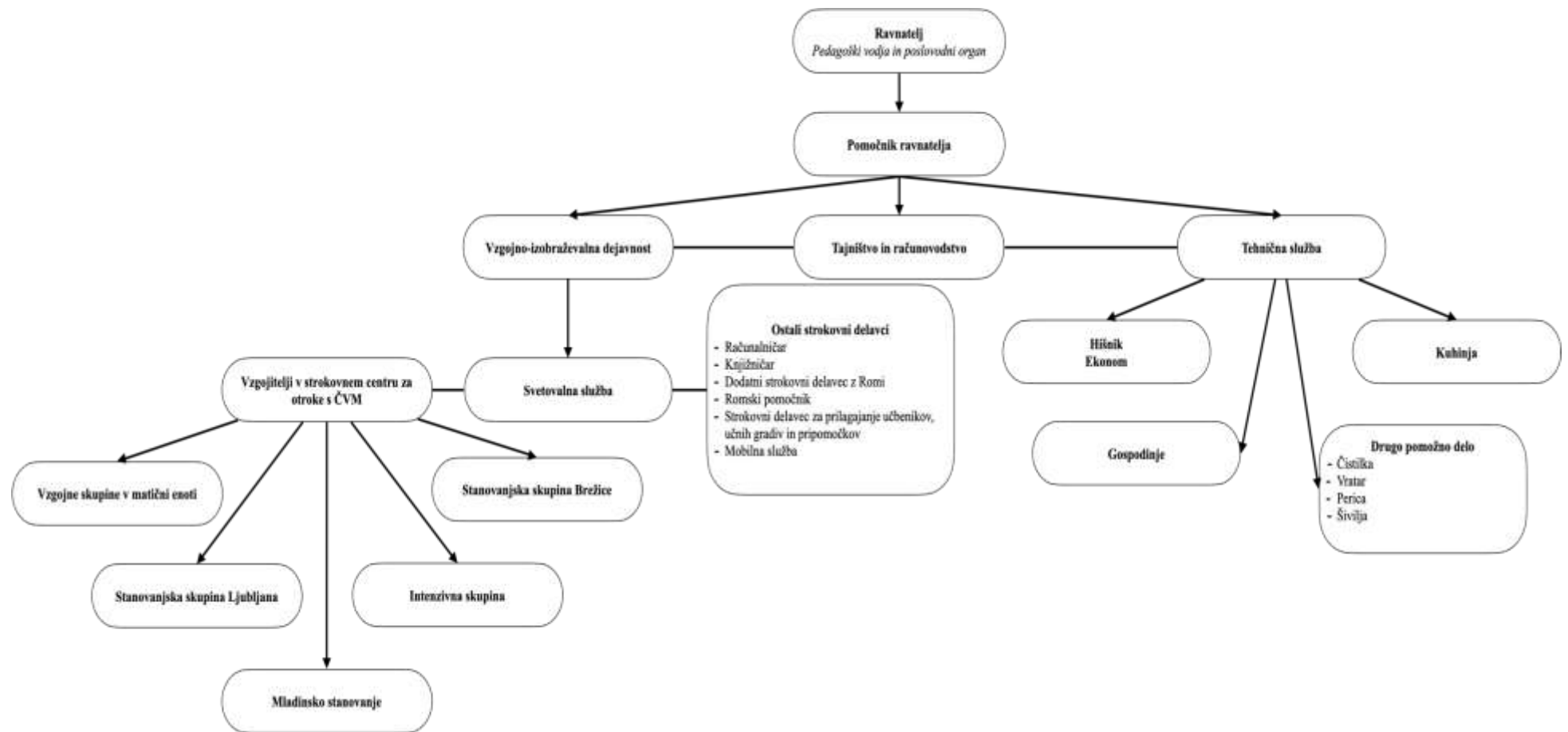
Ta proces je uokvirjen v letnem delovnem načrtu doma, ki opredeljuje cilje, organizacijo, načela, naloge in vsebine vzgojnega delovanja.

S svojim odnosom do otroka in delom z njim nadaljujemo in dopolnjujemo družinsko in šolsko vzgojo, je pa tudi pomemben socializacijski dejavnik, kar je še posebej pomembno v sedanjem času, ko družina ne opravlja celovite socializacijske funkcije. Glede na to, da je namenjen otrokom, ki odraščajo, je v vzgojnih prizadevanjih poudarjena predvsem priprava otrok na nadaljnje šolanje, v SS pa tudi na samostojnost in seveda oblikovanje svobodne, samostojne, dejavne, komunikativne in ustvarjalne, v družbeni prostor vpete in odgovorne osebnosti, ki v vsakdanjih interakcijah pridobiva kompetence. Pot do takšne osebnosti je dolga in težka in jo ustvarja vsak sam, vendar pa je nekaj zagotovo jasno - prava pot naših otrok je naš prvi in prvenstveni cilj.

Dejstvo je, da SCMD Malči Beličeve predstavlja celovit proces sobivanja otrok in odraslih v domu, ki otrokom nudi takšne pogoje, da bodo lahko kar največ pridobili na svojem socialnem in učnem področju.

# ORGANIZACIJA VZGOJNO-IZOBRAŽEVALNEGA DELA

## ORGANIGRAM



## ORGANIZACIJA POMEMBNEJŠIH PROJEKTOV V ŠOL. LETU 2025/2026

### **DRUŽINSKI VIKENDI**

Tudi v šolskem letu 2025/26 bo vsaka skupina, organizirala vikend program (družinski vikend) za svojo skupino. Sredstva v višini 30,00 EUR na osebo bomo krili iz donatorskih sredstev. Cilji vikend programa so: spoznati otroke in njihovo funkcioniranje izven institucije, sooblikovanje programa vseh udeležencev, razvijanje občutka pripadnosti skupini in odgovornosti, dobrim odnosom med vsemi deležniki.

### **POČITNICE**

V času medletnih počitnic (jesenske, božično - novoletne in prvomajske), bodo dežurni vzgojitelji planirali, glede na razmere in število otrok dnevne ali več dnevne aktivnosti izven SCMD Malči Beličeve.

### ***MIROVNA FLOTA »MIRNO MORE«: - 5. in 6. vzgojna skupina.***

*V drugem tednu v septembru bomo tudi v tem šolskem letu izvedli projekt jadranja za dve vzgojni skupini. Teden, ki ga otroci v skupini preživijo na jadraniu, je bogata osnova ne samo za povezovanje skupine otrok in z vzgojitelji, temveč tudi za doseganje zastavljenih ciljev, kot so zavzemanje za mir, socialna integracija, tolerantnost in razumevanje med vsemi deležniki. Ti cilji med jadranjem se še dolgo potem utrjujejo na konkreten, učinkovit in profesionalen način znotraj skupin in v širšem okolju.*

*Nosilka:* Urška Bergant

*Izvajalci:* vzgojitelji 5. in 6. skupine, skiperji in sodelovanje z društvom Mirno more

### **SVETOVNO PRVENSTVO V NOGOMETU MED ZAVODI ZA OTROKE S ČVM – avgust 2026**

V primeru, da bo na Poljskem zopet organizirano svetovno prvenstvo v nogometu v tekmovanju vzgojnih zavodov, se ga bodo udeležili tudi naši otroci in mladostniki.

Nosilec: Mihael Valenčak, Luka Dobovičnik

### **PRIJATELJSKA NOGOMETNA TEKMA MED POSAMEZNIMI ENOTAMI SCMD MALČI BELIČEVE**

Otroci in mladostniki posameznih enot se bodo pomerili v nogometu.

Nosilec: Mihael Valenčak

### **DOMSKA TEKMA MED VZGOJITELJI IN MLADOSTNIKI**

Otroci in mladostniki se bodo v športu pomerili z vzgojitelji.

Nosilec: Mihael Valenčak

### **OBISKI TERAPEVTSKEGA PSA PO SKUPINAH**

Vsaka skupina bo deležna obiskov terapevtskega psa tudi v šolskem letu 2024/25.

## **POHOD PO KRPAHOVI POTI, september 2025**

Tradicionalni vsakoletni pohod, ki ima tekmovalni in družabni značaj.

Organizator: SC Logatec.

*Nosilka:* Sara Šinko

## **SODELOVANJE NA POHODU VRBA – LOŽ**

Tradicionalni pohod v organizaciji Strokovnega centra Smlednik, na katerega povabijo tudi otroke in mladostnike iz ostalih slovenskih strokovnih centrov.

Organizator: SC Smlednik.

*Nosilci:* vzgojitelji

## **SREČANJE Z BOTRI v prednovoletnem času**

Tradicionalno prednovoletno srečanje z pogostitvijo in obdaritvijo botrov v matični enoti SCMD Malči Beličeve.

*Organizatorji:* ravnateljica v sodelovanju z zaposlenimi

## **OBISK DEDKA MRAZA S PROGRAMOM**

V mesecu decembru bomo

## **TRADICIONALNI BOWLING V ARENI**

Organizator: Lions Club Ljubljana Omnia

*Spremljevalci:* vzgojitelji

## **ZIMOVANJE OTROK V ČASU ZIMSKIH POČITNIC:** od 16. do 20.2.2026

Za vse otroke, ki ostajajo v času zimskih počitnic bomo organizirali smučanje z učenjem smučanja na Arehu.

*Nosilka:* ravnateljica

*Sodelavci:* vzgojitelji z znanjem smučanja

## **DRŽAVNO TEKMOVANJE V VELESLALOMU IN SNOWBOARDU:**

Tradicionalno tekmovanje in druženje otrok in mladostnikov iz vseh slovenskih SC na enem izmed slovenskih smučišč.

Nosilec: MD Maribor

*Spremljevalci:* vzgojitelja

## **ENODNEVNI IZLET SKUPINE**

Vsaka skupina bo organizirala enodnevni izlet za svojo skupino (s smučanjem in sprehodi po okolici v različnih smučarskih centrih, kovanje v termah ali drugo).

Nosilci: vzgojitelji

*Sodelavci:* gospodinje in vzgojitelji

## **TEKMOVANJE V STRELASTIKI:**

Tekmovalci iz vseh slovenskih strokovnih centrov se bodo pomerili v strelastiki.

Nosilec: SC Kranj.

*Spremljevalec:* vzgojitelj.

### **SODELOVANJE NA LIKOVNEM DRUŽENJU:**

Tradicionalno srečanje vseh otrok in mladostnikov iz slovenskih strokovnih centrov, ki jih likovno ustvarjanje povezuje.

Nosilec: SC Višnja Gora.

*Sodelavci:* vzgojiteljici, ki vodita ustvarjalne delavnice (A. Miklič, M. Mertik)

### **SODELOVANJE NA DRŽAVNEM TEKMOVANJU O POZNAVANJU ŽIVLJENJA IN DELA JOSIPA JURČIČA:**

Skupina naših otrok in mladostnikov se bo odpravila na pohod, v okviru Državnega prvenstva strokovnih centrov v poznavanju življenja in dela Josipa Jurčiča. Pomerili se bodo tudi v tekmovanju »Višnja Gora ima talent«.

Nosilec: SC Višnja Gora

*Sodelavci:* vzgojitelji spremljevalci

### **NASTOP OTROK NA VEČGENERACIJSKEM DRUŽENJU**

Dogodek bo tradicionalno povezal izvajalce, to so otroci in mladostniki iz SDMD Malči Belič, članice Rotary kluba Ljubljana NIKE in stanovalce Centra starejših Trnovo, ki jim vsako leto pripravimo prijetno pomladansko druženje, na katerem se družimo vse tri generacije.

Nosilci: ravnateljica ter vzgojitelji

*Sodelavci:* Domen Jevšenak, učitelj harmonike, nastopajoči otroci, mentorji nastopajočih

### **ZAKLJUČNA PIKNIK Z BORTI - junij 2026**

Zaključna prireditev s kulturnim programom, tradicionalnim srečanjem z botri in podelitvijo priznanj in nagrad otrokom in mladostnikom, ki so dosegli največji osebni napredek ter pripomogli k dobri klimi v domu in prepoznavnosti SCMD Malči Beličeve v širšem prostoru.

Nosilec: ravnateljica v sodelovanju z vsemi zaposlenimi

*Sodelavci:* vsi zaposleni.

### **PODELITEV PRIZNANJ IN NAGRAD NAGRAJENIM OTROKOM**

Otrokom in mladostnikom, ki jih bodo predlagali vzgojitelji, da so naredili največji napredek bomo dvakrat letno podelili priznanja in nagrade. Nagrade bodo podeljene na največji napredek v prvem polletju (kar bo podeljeno po koncu prvega polletja), največji napredek v drugem polletju in letošnja pohvala. Tadni dve bosta podeljeni na zaključnem pikniku z botri. Nagrajenci bodo prejeli nagrade.

Nosilci: ravnateljica, vzgojitelji

## **IZLET OB ZAKLJUČKU ŠOLSKEGA LETA**

Ob zaključku šolskega leta bomo organizirali enodnevni skupni izlet za vse otroke/mladostnike ter zaposlene in prostovoljce.

Nosilka: ravnateljica, pomočnik ravnateljice

Sodelavci: vsi zaposleni.

## **PROJEKT ONE TEAM**

Projekt One Team je družbeno odgovorni projekt najmočnejšega evropskega košarkarskega tekmovanja, Evrolige. Namen projekta je preko košarke udeležati spremembe v lokalnih skupnostih. Od zagona pobude leta 2012 je projekt povezal že več kot 19.000 udeležencev iz celotne Evrope. Tudi v sezoni 2025/26 bo KK Cedevita Olimpija v okviru projekta One Team sodelovala s SCMD Malči Beličeve.

Osnova projekta bodo še vedno ogledi košarkarskih tekem Eurocup-a, ABA lige in državnega prvenstva ter druženja z ambasadrom projekta, g. Žigom Daneuom (in mladinci kluba) v okviru košarkarskih delavnic v dvorani Stožice oz. v naši telovadnici.

Skupina otrok bo tudi letos sodelovala v dejavnosti "*Delovne kompetence - spremljanje priprave in organizacija košarkarske tekme*", v WOOP aktivnosti, striženju pri brivcu ter v božičnem in pustnem košarkarskem treningu.

**V šolskem letu 2025/2026 pa načrtujemo tudi nove dejavnosti:**

- skupina otrok bo sodelovala v dejavnosti "**Poklicna orientacija s sponzorji KK Cedevite Olimpije**",
- dejavnost "**Zdrav življenjski slog**" (srečanja oz. delavnice in pogovor s klubskim kondicijskim trenerjem, psihologinjo ali nutricionistom)
- **ogled gostujoče košarkarske tekme preko video povezave** v naši telovadnici,
- **izrezovanje buč za Noč čarovnic**,
- **izlet v Benetke in ogled košarkarske tekme Eurocup-a (januar 2026)**
- **adaptacija (pleskanje) naše telovadnice.**
- **svečana podelitev in prevzem pokala bo v sredo, 1.10., ob 18:30, v dvorani Stožice (pred začetkom tekme Eurocup).**

Nosilci: Dejan Vidic, Jaka Tiegl, ravnateljica

## **SODELOVANJE V PROJEKTU DEJAVNOSTI S KONJI Z ZAVODOM KONJERASTNIKI**

V primeru odobritve projekta bomo kot zunanji partner sodelovali z zavodom Konjerastniki. Dejavnosti s konji bodo potekale z mladostnico iz mladinskega stanovanja ter ostalih otrok in mladostnikov. Predvidevamo vključitev ene skupine z namenom povezovanja skupine in spodbujanje učenja socialnih veščin. Dejavnosti s konji pozitivno vplivajo na umirjanje otrok, ustvarjajo neformalno okolje za socialno povezovanje, otroci se učijo odzivanja na žival, ki se tudi odziva na njih, učijo se pristopati k novim situacijam v varnem okolju.

Nosilka: Sara Šinko v sodelovanju z zavodom Konjerastniki

## **SODELOVANJE V PROJEKTU MEDGENERACIJSKO SODELOVANJE**

Prijavili smo se na razpis Ministrstva za Zdravje k partnerskemu sodelovanju pri projektu Medgeneracijsko sodelovanje v sodelovanju z nosilcem projekta Zavodom As ter drugimi partnerji: Deos do.o.o, Institut Antona Trstenjaka. V primeru uspešnosti na razpisu bomo sodelovali v projektu, ki krepi medgeneracijsko sodelovanje preko načrtovanja, izvajanja in evalviranja dejavnosti. Program medgeneracijskega sodelovanja povezuje starejše in otroke v ustvarjalnih ter izobraževalnih dejavnostih za krepitev socialne vključenosti, empatije in občutka pripadnosti. Dejavnosti bodo potekale enkrat do dvakrat mesečno, vanje pa je lahko vključenih do 10 otrok.

Nosilec: Zavod Aktivna starost

Nosilka v SCMD Malči Beličeve: ravnateljica, Manca Lončarič

## ERASMUS + PROJEKT

### Erasmus + projekt: »Iskanje lastnih močnih področij«

Pri našem delu se trudimo otrokom in mladostnikom ponuditi različne priložnosti za pridobivanje novih izkušenj, preko katerih bodo krepili samozavest, osvojili nove veščine in kompetence in življenjske izkušnje, ki jim bodo pomagale v prihodnosti. Po dobrih izkušnjah in rezultatih iz prejšnjega projekta, smo zasnovali nov projekt: Iskanje lastnih močnih področij. Na razpisu smo bili uspešni. Projekt traja od julija 2025 do decembra 2026.

Projekt je usmerjen v tri ključna področja:

1. **Profesionalni razvoj zaposlenih** – strokovni delavci se bodo udeležili izobraževanj, strukturiranih tečajev in sledenja na delovnem mestu v tujini. Tako bomo pridobili nove metode, znanja in praktične izkušnje, ki jih bomo prenesli v vsakodnevno delo z otroki. To bo prispevalo k sodobnejšim pristopom in večji učinkovitosti pri podpori mladostnikom.
2. **Prepoznavanje in krepitev močnih področij otrok in mladostnikov** – s pomočjo različnih aktivnosti bomo mladim pomagali odkrivati njihove talente, bodisi na umetniškem, športnem ali socialnem področju. Prepoznavanje močnih strani jim daje občutek vrednosti, spodbuja motivacijo in omogoča razvoj socialnih veščin.
3. **Aktivna participacija** – mladostniki bodo vključeni v vse faze projekta, od načrtovanja do izvedbe in evalvacije. S tem bodo razvijali občutek odgovornosti, sodelovanja in pridobili pomembne življenjske izkušnje.

S projektom želimo otrokom in mladostnikom omogočiti nove priložnosti za učenje, druženje in izmenjavo izkušenj z vrstniki iz drugih okolij, zaposlenim pa orodja za še bolj kakovostno delo. Verjamemo, da nas raznolikost in izmenjava izkušenj bogatita ter odpirata nove poti za osebno in strokovno rast. V okviru projekta so načrtovane naslednje mobilnosti: skupinska učna mobilnost učencev (3 - nogometna ekipa, StS Koraki in StS Brežice), sledenje na delovnem mestu (2) in udeležba na strukturiranem tečaju (7).

### Udeležba na dogodku **Mental health youth work – inspirational event Spain 2025**

Datum dogodka: 23.9.-26.9.2025, Kraj: Sevilla, Španija

Organizator: EDUFI National Agency of Finland

Gre za mednarodni dogodek za mladinske delavce in mlade (18–24 let), ki bo spodbujal duševno zdravje v mladinskem delu. Udeleženci bodo sodelovali v raznolikem programu delavnic, usposabljanj z izkušenimi trenerji ter sejah, ki jih bodo vodili mladi iz več evropskih držav. Imeli bodo tudi priložnost, da sami soustvarjajo vsebine dogodka. Dogodek bo okrepil veščine, povezave in razumevanje, kako v prihodnje učinkovito podpirati duševno zdravje mladih v lokalnih skupnostih. Dogodka se bosta udeležili mladostniki, ki bivata v Mladinskem stanovanju, spremljala ju bo vzgojiteljica Leja Terbuc.

## PROJEKTI V ČASU POLETNIH POČITNIC 2026

V času poletnih počitnic bomo otrokom, ki bodo ostali v SCMD Malči Beličeve, omogočili vključevanje v različne projekte in programe. Prav tako bomo otroke, ki želijo pri nas preživeti del počitnic, pa jim jih starši ne morejo omogočiti, povabili v programe, če bodo dopuščale možnosti glede na to, da ostaja vse več otrok v Domu in postaja organizacija čedalje zahtevnejša. Trudimo se, da večina otrok, ki so nameščeni v naš dom preživi vsaj eno letovanje z nami. Podrobnejše načrtovanje sledi kmalu tekom šolskega leta ob usklajevanju vseh dejavnikov. Odvisno je tudi in predvsem od števila otrok, ki ostanejo čez počitnice in terminov, ki jih razpišejo zunanji izvajalci, predvideno je:

- **organizacija manj strukturiranih taborov z namenom večje izkušnje doživljanja prostega časa ter z možnostjo vzpostavljanja lastne notranje strukture v manj zahtevnih okoliščinah (vzgojitelji),**
- **tabor na Krki ( v sodelovanju z Rotary klubom 25. Nosilka: Špela Skok, Mihael Valenčak),**
- **svetovno prvenstvo v nogometu v Varšavi na Poljskem: avgust 2026**  
Med poletnimi počitnicami se bomo udeležili svetovnega prvenstva v nogometu za otroke s posebnimi potrebami v Varšavi na Poljskem.  
Nosilec: Luka Dobovičnik, Mihael Valenčak.
- **deset dnevno letovanje na morju v Savudriji (organizator ZLRO Ljubljana, nosilec: Pavel Šinkovec),**
- **tabor na Dragonji (predvidevamo sodelovanje z društvom Odmev)**
- **poletni tabori v CŠOD Škorpiljon/Rak/Radenci/ Bohinj/Štrk/Breženka/ (vzgojitelji)**
- **kopanje na odprtem kopališču na Koleziji v času, ko otroci bivajo v domu. (dežurni vzgojitelji).**

## ORGANIZACIJA INTERESNIH DEJAVNOSTI

Vključevanje v interesne dejavnosti je velikega pomena za otroke in mladostnike, ki so nastanjeni v SCMD Malči Beličeve.

Pomembnejši cilji in naloge v teh aktivnostih so:

- Navajanje na dosledno obiskovanje izbrane interesne dejavnosti in vztrajanje pri rednemu obiskovanju skozi celotno šolsko leto, vztrajnost
- Spontano izražanje čustev in občutij
- Sproščanje telesne in psihične napetosti ter agresivnosti
- Vnašanje lastnih potreb v aktivnost in usklajevanje le teh z ostalimi člani v skupini
- Raznovrstne interakcije med otroki iz skupine, med otroki SCMD Malči Beličeve
- Integracija v okolje, povezovanje z otroki, ki ne bivajo v SCMD Malči Beličeve
- Identifikacija z odraslimi, ponotranjanje norm in vrednot
- Sposobnost sprejemanja omejitev, prenašanja negotovosti in porazov
- Pridobivanje zaupanja v lastne sposobnosti
- Sprejemanje drugih kot posameznikov z njihovimi posebnostmi, prednostmi in pomanjkljivostmi
- Učenje reševanja konfliktov
- Navajanje na samostojnost in prevzemanje odgovornosti

Otroci in mladostniki, ki živijo v SCMD Malči Beličeve bodo obiskovali različne zunanje in notranje interesne dejavnosti. Zunanje so pomembne predvsem iz vidika inkluzije, normalizacije. Veliko otrok žal ne zmore ali ne more obiskovati zunanjih interesnih dejavnosti. Zato je pomembno, da tudi znotraj SCMD Malči Beličeve zagotovimo raznolik program, da lahko otroci in mladostniki zadovoljujejo zgoraj navedene cilje.

Vsak otrok ali mladostnik naj bi redno obiskoval vsaj eno do dve interesni dejavnosti znotraj ali zunaj SCMD Malči Beličeve. Vključevanje otrok in mladostnikov v interesne dejavnosti je razvidno iz letnih delovnih načrtov posameznih vzgojnih in stanovanjskih skupin.

### *Zagotavljanje sredstev za vključevanje v zunanje interesne dejavnosti*

Sredstva za (so)financiranje interesnih dejavnosti zagotavljamo iz donatorskih sredstev, obenem pa se vsi vzgojitelji in vodstvo potrudimo, da si pri plačilu zagotovimo čim več popusta, nekateri klubi pa so nam pripravljeni ponuditi vadbo tudi brezplačno ali pa jim poravnamo samo vpisnino. Hvaležni smo za njihovo pomoč in z njimi ohranjamo dobre odnose.

## *Zunanje interesne dejavnosti*

Otroci in mladostniki so med drugim vpisani ali pa vpisi še potekajo v naslednje dejavnosti, ki jih ponujajo zunanji izvajalci: plesne urice, borilne veščine, likovne dejavnosti, zunanji športni klubi (košarka, nogomet), cirkuške delavnice...

## *Notranje interesne dejavnosti*

*V okviru SCMD Malči Beličeve se bomo za otroke, ki ne zmorejo ali ne morejo obiskovati zunanjih ID, še posebej potrudili in organizirali raznolike notranje interesne dejavnosti. V okviru izvedene letne evalvacije s pedagoškim zborom smo ugotovili, da mora biti njihovo število ravno pravšnje (ne preveč) ter da je pomembno, da ostane kakšen dan prost, namenjen skupini, da se povezuje. V okviru tega smo ugotovili tudi, da se v namen povezovanja interesne dejavnosti lahko izvajajo tudi za posamezno skupino ter krožijo.*

## **Opis načrtovanih interesnih dejavnosti v šolskem letu 2025-26:**

### **Nogomet**

Nosilca dejavnosti: Mihael Valenčak in Luka Dobovičnik

Nogomet je interesna dejavnost za otroke in mladostnike, ki jo v Domu izvajamo že vrstlo let. V tem šolskem letu bo poteka dvakrat tedensko (ponedeljek, četrtek) v dveh starostnih skupinah na zunanjem igrišču in v telovadnici Doma. Dejavnost sistematično razvija osnovne nogometne spretnosti (vodenje žoge, podaja, orientacija), gibalne sposobnosti in vzdržljivost ter hkrati krepi fair play. Predvsem pa je usmerjena na razvoj čustvenih in vedenjskih kompetenc, samoregulacijo, socialne veščine, sodelovanje in odgovornost (upoštevanje pravil, soočanje s čustvi, prevzemanje in izmenjava vlog). V sklopu dejavnosti načrtujemo prijateljske tekme, igranje v Zavodski nogometni ligi, igranje v okviru Šolskih športnih tekmovanj ter sodelovanje na (eno ali večdnevni) turnirjih doma in v tujini.

Prek EU Funding and Tenders Portal (ang. European Commission) bomo sodelovali v mednarodnem projektu s partnerji iz Turčije in Hrvaške. V projektu so predvidene naslednje dejavnosti: uvodni sestanek marca 2026, prvi turnir junija 2026 na Hrvaškem in zaključni turnir septembra 2026 v Turčiji.

Ekipo smo vključili v projekt Erasmus+: Iskanje lastnih močnih področij, kjer jim bomo s pomočjo različnih dejavnosti, ne samo pri nogometu, pomagali odkrivati njihova močna področja. Projekt predvideva tudi eno večdnevno izmenjavo v tujini.

Načrtujemo, da se bomo v času poletnih počitnic – tako kot vsako leto – udeležili večdnevnega nogometnega turnirja v Varšavi na Poljskem.

## **Ustvarjalnice**

Nosilki dejavnosti: Ana Miklič in Mateja Mertik

Ustvarjalnice so tedenska, 60-minutna interesna dejavnost za otroke in mladostnike (predvidoma do 10 udeležencev). Na delavnicah se razvija ustvarjalnost, fina motorika ter se varno izraža čustva z elementi likovno-terapevtskih pristopov. Izvajamo jih v sejni, eni izmed vzgojnih skupin, ali, ob lepem vremenu tudi na prostem. Uporabljamo različne tehnike (slikanje, risanje, lepljenje, tisk ...) ter naravne in reciklirane materiale, po srečanjih pripravljamo mini razstave, ob srečanjih z botri (december, junij) pa dve večji razstavi. Načrtujemo tudi udeležbo na Likovnem druženju v SC Višnja Gora. Program vključuje kratko pripravo in refleksijo, poudarek pa je na razbremenitvi, krepitvi socialnih veščin in občutku pripadnosti

## **Harmonika**

Nosilec dejavnosti: Domen Jevšenak

Interesna dejavnost je namenjena usvajanju osnov igranja harmonike ter razvijanju ritma, posluha in muzikalnega izražanja; vključuje pravilno držo, delo z mehomo (razteg/stisk), koordinacijo leve in desne roke, osnovne basovske vzorce, lestvice in akorde, branje notnega zapisa/tabulature ter repertoar, prilagojen zmožnostim in interesu otrok (ljudske, etno in popularne skladbe). Poteka enkrat tedensko po individualnem dogovoru z otroki (individualno ali v manjši skupini), z vodenim delom in kratko refleksijo po uri. Nekateri otroci dejavnost obiskujejo že vrsto let, zato pri njih uvajamo zahtevnejša znanja (npr. naprednejše tehnike meha, okraske, improvizacijo, igranje po posluhu ali po akordskih shemah, nastopanje).

## **Petkova druženja – sprehodi s psom**

Nosilka dejavnosti: Sara Šinko

V prvi vrsti so petkovi sprehodi s psom namenjeni otrokom, ki v času, ko drugi odhajajo domov, ostajajo v Domu. S tem, ko jih v ključnem času odmaknemo iz spremljanja odhajanja drugih, pomembno zmanjšamo njihove stiske, ki jih doživljajo ob tem. Poleg tega je dejavnost namenjena krepitvi socialnih veščin, pripadnosti skupini in kakovostnemu preživljanju prostega časa; praviloma bo potekala ob petkih popoldne skozi šolsko leto in vključuje družabne igre, športno-rekreativne vsebine, ustvarjalne delavnice in pogovorni kotichek z uvodno pripravo ter refleksijo. Udeleži se je lahko do 10 otrok; o vsebini in poteku bo skupina obveščena najmanj teden dni vnaprej, termin pa po potrebi prilagodimo programskim in vzgojnim potrebam.

## **Branje s psom**

Nosilka dejavnosti: Sara Šinko

Dejavnost bo potekala enkrat mesečno in je namenjena spodbujanju bralne motivacije, tekočnosti in samozavesti v varnem stiku s terapevtskim psom; potekala bo individualno ali v majhni skupini (do 6 otrok), z uvodno pripravo in kratko refleksijo

po srečanju. Termini niso vezani na določen dan, o posameznem srečanju bodo otroci in vzgojitelji obveščeni vsaj teden dni vnaprej.

## **Kitara**

Nosilka dejavnosti: Mateja Rotar

Interesna dejavnost spodbuja razvoj ritma, posluha in glasbenega izraza ter uvaja v osnove igranja kitare: pravilno držo, uglasitev, osnovne akorde, ritmične vzorce brenkanja in preproste melodije/tabulaturo, z izborom pesmi po interesu otrok. Poteka enkrat tedensko po individualnem dogovoru z otroki (individualno ali v manjši skupini), z vodenim delom in kratko refleksijo po uri.

## **Klavir**

Nosilka dejavnosti: Mateja Rotar

Interesna dejavnost je namenjena razvijanju osnov klavirske tehnike, ritma, branja notnega zapisa in muzikalnega izražanja; vključuje učenje pravilne drže in prstne tehnike, lestvic in akordov, spremljav ter repertoarja, prilagojenega zmožnostim otrok. Poteka enkrat tedensko po individualnem dogovoru z otroki (individualno ali v manjši skupini), z vodenim delom in kratko refleksijo po uri.

## **KUL-TURA**

Nosilka dejavnosti: Metka Turk

Dejavnost bo potekala enkrat mesečno in bo zajemala obiske različnih kulturnih ustanov z ogledi likovnih in fotografskih razstav, plesnih ter gledaliških oziroma lutkovnih predstav, filma in literarnih dogodkov; pred in po obisku bo izvedena refleksija. V okviru programa pa bosta organizirana tudi koncert in srečanje z umetnikom. Namenjena je otrokom, ki želijo skozi umetnost spoznavati svet in sebe. Dejavnost ne bo vezana na določen dan v tednu ali mesecu, o posameznem dogodku pa bodo prijavljeni otroci in njihovi vzgojitelji obveščeni vsaj en teden vnaprej. Vključenih je lahko do 6 otrok.

## **Kuža na s družji**

Nosilka dejavnosti: Sara Šinko

Enkrat mesečno organizirana dejavnost z vodenimi interakcijami s psom spodbuja empatijo, odgovornost, regulacijo čustev in sodelovanje; vključuje učenje o skrbi za psa, varno rokovanje in strukturirane socialne igre, predhodno pripravo ter zaključno refleksijo. Dejavnost ni vezana na določen dan, o srečanju bodo otroci in vzgojitelji obveščeni vsaj teden dni prej; sodeluje lahko do 6 otrok.

## **Dejavnosti s konji**

Nosilka dejavnosti: Sara Šinko

Dejavnost bo potekala enkrat mesečno v sodelovanju s partnerskim konjeniškim centrom in je namenjena razvoju samoregulacije, koordinacije, samozaupanja in odgovornosti; vključuje spoznavanje konja, osnovno nego, vodenje s tal ter, glede na presojo in pogoje, varno sedenje/jahanje, z uvodno pripravo in zaključno refleksijo. Termini niso vezani na določen dan; o posameznem srečanju bodo otroci in vzgojitelji obveščeni vsaj teden dni vnaprej, v dejavnost se lahko vključi do 6 otrok.

## **Projekt pohodništva**

Nosica dejavnosti: Sandra in Alan Hazdovac

Planinski krožek bo potekal približno enkrat mesečno in je namenjen varnemu gibanju v naravi, razvoju vztrajnosti, samoregulacije ter timskega dela; vseboval bo lahke do zmerne pohode po bližnjih hribih in planinskih poteh, učenje osnov orientacije (branje zemljevida, planinskih oznak), pripravo opreme in načrt poti, pravila varnega gibanja ter naravovarstveno vzgojo. Pred odhodom bo izvedena priprava (preverjanje opreme, varnostna navodila), po aktivnosti kratka refleksija. V skupino se lahko vključi do 8 otrok.

## **Otroški parlament**

Nosilki dejavnosti: Ana Potočnik in Julia Hlede

V šolskem letu 2025/26 se vključujemo v »Otroški parlament« oz. forum mladih iz strokovnih centrov, katerega cilj je okrepiti participacijo mladostnikov, njihovo soodločanje ter varno izražanje izkušenj in potreb. Dejavnost obsega pripravljalne delavnice v Domu, udeležbo na osrednjem srečanju (Radenci) ter tematske razprave. V partnerstvu z organizatorjem (SC Mladinski dom Jarše) in drugimi strokovnimi centri bodo mladostniki z mentorji oblikovali skupne sklepe in priporočila (za vzgojitelje, socialne delavce, sodnike ...) ter jih predstavili strokovni javnosti. V Domu bomo nato izpeljali refleksijo in pripravili kratek akcijski načrt za prenos ugotovitev v prakso (npr. dodatne priložnosti za izražanje mnenj ter vključevanje v odločitve, ki se jih dotikajo).

## **Medskupinska tekmovanja**

Nosilec dejavnosti: Boris Rupnik

V SCMD Malči Beličeve skrbimo za medskupinsko sodelovanje in povezovanje z različnimi dejavnostmi, med katerimi so tudi medskupinska tekmovanja. Tekmovanja v košarki, šahu in namiznem tenisu itn. spodbujajo timsko delo, fair play ter razvijajo »športni duh« med otroki. Takšne dejavnosti ne le krepijo telesne in duševne sposobnosti udeležencev, ampak tudi izboljšujejo socialne veščine, sodelovanje in medsebojno spoštovanje. Poleg tega medskupinska tekmovanja pozitivno vplivajo tudi na strokovne delavce, saj spodbujajo timsko delo, medsebojno podporo in

komunikacijo, kar prispeva k bolj povezani in usklajeni skupnosti v SCMD Malči Beličeve.

### **Ambasadorji nasmeha – terapevtski kuža**

Nosilka dejavnosti: Urška Bergant

Izvajalka dejavnosti: Alenka Mozer in psička Maya

Tudi v tem šolskem letu bomo nadaljevali z vodenimi obiski vodnice Alenke Mozer s psičko Mayo (predvidoma enkrat do dvakrat mesečno; v posameznih skupinah), katerih namen je varno učenje primerne pristopa, empatije, (so)regulacije čustev in postavljanja mej pri otrocih z raznolikimi, pogosto tudi travmatičnimi izkušnjami. Aktivnosti potekajo po jasnih varnostno-higienskih pravilih in vključujejo uvod, strukturirano interakcijo ter kratko refleksijo, pri čemer vodnica ciljno spodbuja bolj zadržane udeležence in umirja preveč vznemirjene. Pričakovani učinki: več poguma in zaupanja pri prvih stikih, zmanjševanje impulzivnosti, prenos naučenih socialnih vzorcev v odnose s sovrstniki in odraslimi ter večja samoregulacija.

### **Joga**

Izvajalka dejavnosti: Alenka Košorok Humar

Joga je interesna dejavnost, ki jo bo v tem šolskem letu vodila zunanja izvajalka ga. Alenka Košorok Humar. Poudarek je na dihalnih vajah, nežnih raztezih vajah, čuječnosti in sprostitvi, z namenom krepitve telesne drže, koncentracije in samoregulacije. Program je primeren za začetnike in izkušene; udeleženci potrebujejo udobna oblačila in po možnosti blazino.

### **Dramski krožek**

Izvajalca dejavnosti: Manca Dorrer in vzgojitelj SCMD Malči Beličeve

Dramski krožek bo potekal enkrat tedensko v prvem/drugem polletnem ciklu šolskega leta (termin se določi v dogovoru s skupino in urnikom). Prek dejavnosti bodo otroci razvijali ustvarjalnost, komunikacijo, samoregulacijo in timsko delo v varnem okolju. Vsebina vključuje igralske in govorne vaje, telesno izraznost, improvizacijo, delo z besedilom, osnovno odrsko postavitvev (scena, rekviziti, kostumi ...) ter sodelovalno ustvarjanje kratkih prizorov. Delo poteka v manjši skupini – med 6 in 12 udeležencev – z uvodno pripravo in kratko refleksijo po srečanju. Predviden je zaključni nastop za vrstnike, zaposlene in botre. Želja pa je tudi, da se skupina z nastopom predstavi na kakšnem festivalu.

**Play Attention:** Otrokom, ki imajo težave s pozornostjo in hiperaktivnostjo (ADHD), bom s specializiranimi oblikami dela zagotoviti celostno pomoč in intenzivno individualno obravnavo s pomočjo naprave Play Attention. Izvajala jo bo vzgojiteljica Sara Šinko.

URNIK (notranjih) INTERESNIH DEJAVNOSTI:

DA N	URA	DEJAVNOST	IZVAJALEC	UDELEŽENCI – STAROST, ŠTEVILO	OPOMBE
PO N					
TO R	16.30 - 17.30	Nogomet (mlajši)	Luka Dobovičnik, Miha Valenčak	Dečki in deklince	Telovadnica / zunanje igrišče
	17.30 - 18.30	Nogomet (starejši)			
	Od 14.30 dalje	Harmonika	Domen Jevšenak	Dečki in deklince	Izmenično, enkrat ob torkih, drugič ob četrkih; Nočna soba / sejna soba
SRE	17.00 - 18.00	Ustvarjalnice	Ana Miklič, Mateja Mertik	Dečki in deklince	Sejna soba
	18.00 - 19.00 (na 14 dni)	Joga	Alenka Humar Košorok	Dečki in deklince	Telovadnica
ČET	16.30 - 17.30	Nogomet (mlajši)	Luka Dobovičnik, Miha Valenčak	Dečki in deklince	Telovadnica / zunanje igrišče
	17.30 - 18.30	Nogomet (starejši)			
PET	14.00 - 15.30	Petkova družjenja s kužkom	Sara Šinko	Dečki in deklince	Izmenično, en teden sprehod s psom, naslednji teden dejavnosti na igrišču.

NA TE DE NS KI RA VNI	1x / teden (po dogovoru)	Branje s psom	Sara Šinko	Največ 3-je otroci na dan (skupno 1,5 h)	V septembru se pripravi nabor kandidatov s katerimi se nato individualno dogovarja za termine, oz. za termine se dogovarja z njihovimi vzgojitelji.
	1x / teden (po dogovoru)	Kitara	Mateja Rotar	Dečki in deklince	
	1x / teden (po dogovoru)	Klavir	Mateja Rotar	Dečki in deklince	
	1x / teden; polovica šolskega leta (po dogovoru)	Dramski krožek (še v dogovarjanju)	Manca Dorrer in en vzgojitelj Doma	Med 6 in 12 otrok	Telovadnica

NA ME SEČ NI RA VNI	1x / mesec (po dogovoru)	KUL-TURA	Metka Turk	Vključenih do 6 otrok.	
	2x / mesec	Kuža nas druží	Sara šinko		Telovadnica
	1x / mesec: 14.00 - 16.30	Dejavnosti s konji	Sara Šinko	Cela skupina	V septembru se pripravi nabor skupin, št. srečanj in dejavnosti. S posameznimi skupinami se nato individualno dogovarja za termine.
	1x / mesec: 14.00 - 16.30	Dejavnosti s konji	Sara Šinko	Posamezni otroci	V septembru se pripravi nabor kandidatov s katerimi se nato individualno dogovarja za termine, oz. za termine se dogovarja z njihovimi vzgojitelji.
	1x - 2x / mesec: 16.30 - 17.30	Medgeneracijske dejavnosti (1x do 2x mesečno)	Manca Lončarič in Špela Lipold (Zavod AS)	Do 10 otrok	Sejna soba / DEOS Črnuče ali DEOS Trnovo
	1x / mesec	Projekt pohodništva	Sandra in Alan Hazdovac	StS Brežice	
	1x / mesec	Otroški parlament	Ana Potočnik in Julia Hlede	Dečki in deklice	Sejna soba
	Po dogovoru s skupinami	Medskupinska tekmovanja	Boris Rupnik	Skupine	
	Termine uskladi in pošlje Urška Bergant	Terapevtski kuža (Ambasadorji nasmeha)	Alenka Mozer in psička Maya	Skupine	

## NAČRTOVANE AKTIVNOSTI ZA ZAPOSLENE

### **ODBOJKIJADA in ZAVODIADA.**

V primeru organizacije enega od strokovnih centrov športnega tekmovanja - Odbojkijade in zabavnega druženja z aktivnostmi - Zavodiade, se ju bomo udeležili tudi strokovni delavci SCMD Malči Beličeve.

### **UDELEŽBA NA ŠTUDIJSKIH SKUPINAH in INTERVIZIJSKIH SKUPINAH**

Z namenom dodatnega izobraževanja za zaposlene na ključnem področju dela bomo še naprej spodbujali aktivno vključevanje v študijske skupine v okviru Združenja SRP, sekcije ČVM. Lansko šolsko leto se je srečanj udeleževalo kar 10 vzgojiteljev in vzgojiteljic, tudi letos načrtujemo podobno. Teme srečanj bodo naslednje: izmenjava izkušenj s podobno mislečimi, poslušanje zanimivih predavanj na izbrane teme, možnost predstavitve svojih dobrih praks ali pridobljenih znanj, druženje in psihohigiena. Organizirana bodo tudi intervizijska srečanja vzgojiteljev iz različnih strokovnih centrov.

### **POSLOVNO KOSILO ZA ZAPOSLENE OB ZAKLJUČKU KOLEDARSKEGA LETA**

V decembru bomo za zaposlene organizirali poslovno kosilo in druženje. Lansko leto smo v sodelovanju z zaposlenimi izvedli prijeten družaben program, ki ga načrtujemo tudi v tem šolskem letu. Namen je druženje in sprostitev za kvalitetnejše delo in sodelovanje.

### **ZAKLJUČNA EVALVACIJA**

Ob zaključku šolskega leta bo z zaposlenimi narejena evalvacija dela s predlogi za naprej.

### **AKTIV ZA KAKOVOST**

Aktiv za kakovost bo sestavljen iz vrst strokovnih delavcev na povabilo vsem zainteresiranim v sodelovanju s svetovalno službo in ravnateljico. Namen aktiva za kakovost je pregled in analiza stanja obstoječega sistema dela, obravnava predlogov zaposlenih ter izdelavi smernic na različnih področjih vzgojnega dela za delo vzgojiteljev v SCMD Malči Beličeve.

Sestajal se bo v dopoldanskem času predvidoma na tri tedne. Način srečanj: v živo in v kombinaciji na daljavo.

### **SUPERVIZIJSKA SREČANJA ZA VZGOJITELJE**

Organizirali bomo strokovno podporo delu in razbremenitev vzgojiteljev v obliki supervizijskih srečanj. To je dragocena oblika strokovnega učenja, ki poteka direktno iz prakse na konkretnih primerih, s katerimi se vzgojitelji srečujejo v vsakdanjem delu. Podpora pri stresnih situacijah in strokovno znanje nudi možnosti za večje samozaupanje pri delu. Supervizijska srečanja bomo organizirali v okviru sredstev, ki jih za to nameni MVI ter lastnih sredstev. Vsaka enota bo imela možnost ločenih srečanj.

## PROGRAM DONATORSKIH SREDSTEV

SCMD Malči Beličeve si bo tudi v letošnjem šolskem letu prizadeval za pridobivanje donatorskih in sponzorskih sredstev. Z donatorskimi sredstvi bomo izboljševali pogoje za življenje in delo naših otrok in mladostnikov, prav tako pa bomo popestrili nekaj programov.

Sodelovanje z donatorji bo potekalo osebno (ravnateljica in zaposleni), z udeležbo ravnateljice in glede na situacijo morebiti drugih zaposlenih na dobrodelnih dogodkih, povabili donatorjem v SCMD Malči Beličeve, sestanki in skupnimi dogodki.

*V šolskem letu 2025-26 načrtujemo naslednje dejavnosti:*

- izvedba vseh pomembnejših projektov v tem šolskem letu,
- obdaritev otrok ob novem letu s pomočjo donatorjev,
- sofinanciranje interesnih dejavnosti otrok in mladostnikov,
- izboljšanje pogojev za življenje otrok (dokup drobnega inventarja za skupine...),
- nakup opreme za skupine,
- sofinanciranje e-Asistenta za kvalitetnejše spremljanje tekočega napredka v šoli in ocen,
- izpeljava načrtovanih programov počitniškega dela posameznih skupin/enot (npr.: drsanje, plavanje, kino predstave, gledališke predstave).

## PROGRAM BOTRSTVO

Program Botrstvo bomo skrbno peljali tudi v bodoče. Vsak otrok/mladostnik bo tudi v tem šolskem letu imel svojega botra, ki mu bo mesečno nakazovali žepnino (trenutno 25 evrov). Za ta denar si bodo lahko otroci/mladostniki kupili, tisto, kar bodo potrebovali oz. bodo lahko denar porabili po svojih željah.

Poročila o prejemkih in izvedenih nakupih bomo posredovali botrom.

Za botre bomo organizirali tudi skupno srečanje z otroci s programom – pred novim letom in ob zaključku šolskega leta ter jim bo vsak otrok osebno pisal novoletno voščilo ter izdelal darilo.

## OBLIKE SODELOVANJA S STARŠI

Sodelovanje s starši bo potekalo v obliki formalnih, neformalnih razgovorov. Neformalni razgovori bodo potekali ob prihodih in odhodih otrok na vikende, v sklopu obiskov na domu, preko telefona in na roditeljskem sestanku, ob obiskih na domu.

Stiki s starši bodo potekali tudi na timskih obravnavah, kjer bomo usklajevali stališča glede problematike pri posameznih otrocih, načrtovali preživljanje vikendov in počitnic ter se odločali glede nadaljnjega šolanja.

Predvideni so roditeljski sestanki in sestanki Sveta staršev. V primeru, da bo možno zagotoviti sodelovanje vsaj ene skupinice staršev, bomo zanje organizirali tudi izobraževalne delavnice z namenom opolnomočenja na vzgojnem področju.

## KADROVSKI NAČRT ZA ŠOL. LETO 2025/26

Na podlagi Pravilnika o normativih in standardih za izvajanje vzgojno-izobraževalnih programov za otroke s posebnimi potrebami (URL št. 54/2024 s spremembami) bomo Ministrstvu za vzgojo in izobraževanje bomo predlagali, da nam potrdi naslednja delovna mesta:

Naziv delovnega mesta	Izračun sistematizacije za 2025-26:
Ravnatelj	1,00
Pomočnik ravnatelja	1,00
Svetovalni delavec	2,00
Knjižničar	0,50
Računalnikar - org. inform. dejavnosti	1,00
Organizator šolske prehrane	0,15
Ekonom	0,90
Računovodja	0,77
Tajnik VIZ – Poslovni sekretar	0,77
Hišnik IV	1,90
Vratar II	1,00
Pralec	1,00
Kuhar	3,60
Kuhinjski pomočnik III	2,00
Kuhinjski pomočnik II	0,40
Čistilec II	2,32
Gospodinjec IV	6,00
Šivilja	1,00
Dodatni strokovni delavec za delo z učenci Romi	0,50
Strokovni delavec za prilagajanje učbenikov, učnih gradiv in pripomočkov	0,20
Romski pomočnik	1,00
Vzgojitelj SC ČVM	46,50
<b>Skupaj predlaganih sistematiziranih DM</b>	<b>75,51</b>

**Tabela zasedenosti delovnih mest v SCMD Malči Beličeve na dan 1.9.2025 deležih delovnih mest:**

<b>Naziv delovnega mesta</b>	<b>ZASEDENOST DELOVNIH MEST V SCMD Malči Beličeve V 2022/23</b>
Ravnatelj	1,00
Pomočnik ravnatelja	1,00
Svetovalni delavec	2,00
Knjižničar	0,50
Organizator šolske prehrane	0,03
Strokovni delavec za prilagajanje učbenikov, učnih gradiv in pripomočkov (DM razporejeno na knjižničarja)	0,20
Računalnikar - org. inform. dejavnosti	0,50
Ekonom	0,50
Računovodja	0,50
Tajnik VIZ VI	0,77
Hišnik IV	0,50
Pralec	0,50
Čistilec II	0,50
Gospodinjec IV	4,00
Dietni kuhar v SC ČVM	1,00
Kuhar	1,00
Kuhinjski pomočnik III	1,00
Dodatni strokovni delavec za delo z učenci Romi	0,00
Vzgojitelj SC ČVM	41
<b>SKUPAJ zaposlitev</b>	<b>56,50</b>

Z novim Pravilnikom o normativih in standardih za izvajanje vzgojno-izobraževalnih programov za otroke s posebnimi potrebami iz leta 2023 se je povečalo število možnih zaposlitev, kar pomeni in omogoča tudi drugačen način dela. Spremembe še vedno uvajamo z razmislekom. Kljub temu, da smo pridobili nekaj dodatnih prostorov, nam

izziv še vedno predstavlja prostorska stiska in pomanjkanje prostorov, kjer bi nudili dodatne programe.

V začetku leta imamo 56,50 zaposlenih, od tega 41 vzgojiteljev. Z novimi zaposlitvami na delovnem mestu vzgojitelj, ki jih imamo še proste, želimo bolje zadovoljevati potrebe mladostnikov, predvsem po individualni obravnavi, razširiti želimo ponudbo dodatnih dejavnosti, narediti program bolj prožen, po drugi strani pa upamo na delno razbremenitev števila otrok v skupini v ključnih obremenjenih popoldanskih terminih. Posledično to prinaša večje možnosti za boljšo individualizacijo dela z otroki in mladostniki. Želimo doseči tudi manjšo obremenjenost matičnih vzgojiteljev, kar dolgoročno zagotavlja boljše delovne pogoje, ki pa vplivajo na večjo kakovost dela. Doseči želimo tudi manjšo obremenitev vzgojiteljev predvsem čez vikende, pa tudi praznike in počitnice. Število otrok za vikende tudi v tem šolskem letu ne kaže potrebe po delu dodatnih vzgojiteljev.

V šolskem letu 2025/26 nameravamo v matični enoti ohraniti način dela s petimi nočnimi vzgojitelji in po tremi dnevni (matični) na skupino otrok. Vsak od matičnih vzgojiteljev bolj poskrbi za nekaj od otrok iz skupine na specifičnih področjih (npr. specialistične obravnave, sodelovanje s šolo), vendar morajo imeti vsi dnevni vzgojitelji vse informacije glede otrok, saj mora delo v skupini tekoče potekati ne glede na menjavanje vzgojiteljev v skupini glede na delovnik. Vzgojitelji si tekoče predajajo informacije o vseh otrocih po različnih kanalih, ki si jih sami izberejo ter preko vodenja dokumentacije (observacij in dnevnikov dela).

*Dodatni vzgojitelj (7. vzgojitelj):* Na vsako »hišo« - torej na dve skupini otrok – nameravamo zaposliti dodatnega vzgojitelja za pomoč v ključnih delih dneva. Ta naj bi sicer imel narejen osnovni urnik dela, ki se v začetku leta uskladi z obema sodelujočima skupinama in ravnateljico, vendar naj bi se v primeru potreb prvenstveno odzival na sprotne situacije, ki zahtevajo večjo pozornost vzgojiteljev. Bodisi gre tu za izstopajoča vedenja ali specifične potrebe posameznih otrok, ki jih je težko zadovoljiti v skupini. Dodatni vzgojitelj naj bi tako razbremenil skupino, da se lahko matični vzgojitelji bolje posvetijo posameznikom. Z dodatnimi vzgojitelji bomo razbremenili delo ostalih vzgojiteljev za vikende, praznike in počitnice.

Še naprej se bomo trudili in iskali nove rešitve glede organizacije dela in zaposlovanja, ki prinašajo kvalitetnejši način dela, so v pomoč otrokom in zaposlenim. Prizadevali si bomo za dobro delovno klimo in ustvarjanje dobrih pogojev za delo.

Prav tako bomo nadaljevali s prizadevanjem, da bomo zaposlovali kader, ki ima s tem, da opravi ustrezno dokvalifikacijo zakonsko možnost pridobitve pogodbe o zaposlitvi za nedoločen čas. Z zasledovanjem tega cilja se je že zmanjšalo odhajanje strokovnih delavcev, ki te možnosti niso imeli.

Računovodstvo še vedno vodimo s pomočjo zunanjega servisa Vizija računovodstvo. Z našo novo referentko smo dogovorjeni, da pregleda naše poslovanje ter za ažurnejšo komunikacijo.

## IZOBRAŽEVANJE IN STROKOVNO SPOPOLNJEVANJE DELAVCEV

Izobraževanje zaposlenih v SCMD Malči Beličeve je temelj razvoja stroke in kvalitete dela. Pomeni odziv organizacije na spremembe v okolju, v našem primeru na spremembe v usmeritvah in konceptu vzgoje in izobraževanja otrok s posebnimi potrebami pri nas in po svetu, in na spremembe, ki so se in se še bodo dogajale zaradi sprejetja ZOOMTVI, ki programe prilagaja otrokovim potrebam.

Usmeritve vzgoje in izobraževanja za naslednje obdobje so vsebovane v naslednjih ciljih: razvoj sposobnosti kritičnega mišljenja, komunikacije in samostojnega reševanja problemov. Poleg tega naj bi pri otrocih razvijali samostojnost, sposobnost sodelovanja in skupinskega dela, strpnost in zmožnost zbiranja in selekcioniranja informacij. Zaradi teh zahtev v ospredju pedagoškega procesa ni več osvajanje znanja, ampak ustvarjanje pogojev, v katerih si bo otrok z lastno aktivnostjo razvijal te sposobnosti.

S tem, ko se spreminja vloga otroka, se spreminja tudi vloga vzgojitelja. Osnovni pogoj za takšne spremembe v usmeritvah vzgoje in izobraževanja so spremembe na vseh nivojih: sistemske spremembe, spremembe v vlogi in položaju vzgojno-izobraževalnih organizacij in spremembe, v vlogi učiteljev in vzgojiteljev. Te spremembe šele ustvarjajo pogoje za spremenjen vzgojno-izobraževalni proces in vlogo učenca oziroma otroka v njem.

Vsi zaposleni v SCMD Malči Beličeve so vključeni v redne oblike permanentnega izpopolnjevanja, ki je sestavni del plana izobraževanja. Prizadevali si bomo, da bodo v skladu z zakonom napredovali v razrede in nazive.

### ***Cilji izobraževanja zaposlenih so naslednji:***

#### **1. Izobraževanje v funkciji strokovnega in osebnega razvoja zaposlenih**

Namen:

- rast kvalitete vzgojno-izobraževalnega in drugega strokovnega dela
- ustvarjanje pogojev za večjo strokovno avtonomijo zaposlenih
- ustvarjanje pogojev za inovativnost.

#### **2. Izobraževanje v funkciji razvijanja individualnosti, različnosti.**

Namen:

- Bogatiti raznolikost programov

Pri načrtovanju strokovnega izobraževanja in usposabljanja bomo sledili določilom Pravilnika o stalnem izobraževanju in usposabljanju strokovnih delavcev v vzgoji in izobraževanju, in sicer v naslednjih smereh:

### ***Programi profesionalnega usposabljanja***

1. Na področju pridobivanja temeljne ustrezne strokovne izobrazbe bomo skrbeli, da bodo zaposleni dosegli raven zahtevane izobrazbe, ustrezna usposobljenost delavcev (izpopolnjevanje: »Izvajanje specialno-pedagoške in socialno-pedagoške

pomoči otrokom in mladostnikom s primanjkljaji na posameznih področjih učenja ter s čustvenimi in vedenjskimi težavami» (PPPU in ČVT) za tiste, ki niso socialni pedagogi) in pa za strokovne delavce v pedagoškem sektorju, da bi še zviševali raven strokovne izobrazbe, kar je v skladu s pričakovanimi sistemskimi spremembami. Prav tako bomo nudili mentorstvo in podporo tistim, ki morajo opraviti strokovni izpit v VIZ.

2. Objavljeni programi strokovnega izpopolnjevanja:

- a) razvijali bomo oblike internega strokovnega izpopolnjevanja glede na razvojne potrebe SCMD Malči Beličeve.
  - b) spodbujali bomo vključevanje zaposlenih v problemske oz. študijske skupine (ZRSS, DSRPS),
  - c) spodbujali, usmerjali in po potrebi tudi organizirali strokovna izpopolnjevanja za aktualna vsebinska področja,
  - d) znanja, ki so potrebna za učinkovito sodelovanje z družino, za timsko delo, vodenje skupin...,
  - e) izpopolnjevanje znanj na področju samoanalize, vrednotenja in izboljševanja lastnega dela, razvijanja in spreminjanja vzgojno-izobraževalnih programov, sodelovanja s kolegi pri uvajanju novosti (prenos dobre prakse),
  - f) znanja novih tehnik načrtovanja učno-vzgojnega dela, uvajanja problemskega učenja,
  - g) veščine reševanja konfliktov v skupini, uspešnega komuniciranja, sposobnosti empatije, razne tehnike povečevanja učinkovitosti,
  - h) znanja, ki bodo ključna za razvoj SCMD Malči Beličeve in
  - i) supervizijska srečanja.
3. Programi računalniškega opismenjevanja za vse strokovne delavce z namenom uporabe informacijsko-komunikacijske tehnologije v vzgoji in izobraževanju.
4. Na področju usposabljanja po predpisih bomo upoštevali zakonodajo.

Strokovno izpopolnjevanje bomo planirali v višini sredstev, ki jih MVI namenja za izobraževanje.

Pri načrtovanju izobraževanja bomo upoštevali naslednje:

- izhajali bomo iz strukture zaposlenih in realnih pogojev,
- sistematično in postopno bomo sledili ciljem razvoja SCMD Malči Beličeve in področja,
- uvedli bomo mehanizme sprotnega vrednotenja in spremljanja učinkovitosti.

**Načrtovane oblike dela:**

1. aktivni ravnateljev po programu, 1x mesečno,
2. izobraževanje administrativno-računovodskega kadra,
3. strokovno izpopolnjevanje tehničnega kadra v skladu z zakonodajo,
4. supervizija za zainteresirane strokovne delavce,
5. Erasmus+ programi,

6. strokovno izpopolnjevanje strokovnih delavcev. Zaposleni se bodo prijavi sami na strokovna izpopolnjevanja iz kataloga KATIS ter iz drugih aktualnih izobraževanj. Vsem strokovnim delavcem bo omogočeno do največ 5 dni študijskega dopusta,
7. supervizijska srečanja z možnostjo ločenih supervizij vsake enote,
8. udeležba strokovnih delavcev in ravnateljice na strokovnih srečanjih sekcije ČVM Društva SRP.

## DELO STROKOVNIH ORGANOV

Strokovni organi v SCMD Malči Beličeve so: zbor delavcev, vzgojiteljski zbor in strokovni aktiv, ki ga sestavljajo vzgojitelji in svetovalna služba ter aktiv za kakovost. Aktiv za kakovost bo obravnaval vzgojno delo, dajal bo vzgojiteljskemu zboru predloge za izboljšanje vzgojnega dela, obravnavajo pripombe staršev ter opravljajo druge strokovne naloge, določene v letnem načrtu.

Delo strokovnih organov bomo razvijali na vzgojiteljskih zborih (pedagoških konferencah) in strokovnih aktivih strokovnih delavcev. Na sejah strokovnih organov bomo reševali probleme in dileme glede otrok in mladostnikov s posebnimi potrebami. Pri delu bomo upoštevali strokovna izhodišča.

Na sestankih vzgojiteljskih zborov (pedagoških konferenc) bomo obravnavali in posredovali mnenja o LDN, nadstandardnih programih, posredovali mnenja in predloge o predpisih iz zakonodaje, posredovali mnenja oz. dajali pobude za napredovanja, priznanja, se dogovarjali za prioritete naloge v skladu z 61. členom ZOFVI ter poročali o delu.

## ZDRAVSTVENO VARSTVO OTROK, MLADOSTNIKOV IN DELAVCEV

Za izvajanje osnovnega zdravstvenega varstva otrok in delavcev se bomo povezovali z ustreznimi strokovnimi institucijami. Izvajali bomo naslednje naloge:

- tekoče bomo zagotavljali ustrezne sanitarno higienske pogoje v vseh prostorih,
- skrbeli bomo za zdravo prehrano vseh otrok in mladostnikov, ki so vključeni v SCMD Malči Beličeve, po potrebi otrok bomo pripravljali tudi dietno hrano (na osnovi zdravniških ugotovitev in dietnih listov),
- naredili bomo pregled jedilnika ter ga posodobili s predlogi otrok in vzgojiteljev, s tem da bomo ohranili načela raznolike in zdrave prehrane,
- izvajali bomo zobozdravstveno preventivo in program preventivnega zdravstvenega varstva otrok, sodelovali s Stomatološko kliniko v Ljubljani.
- Upoštevali in opozarjali na Pravilnik o varnosti z oceno tveganja,

- sistematično bomo spremljali zdravstveno stanje zaposlenih z obveznimi zdravniškimi pregledi v skladu z veljavno zakonodajo,
- v primeru zaznane povečane nevarnosti za širjenje bolezni v skupini/ustanovi bomo izvajali odgovorne ustrezne ukrepe

## RAZPORED DELOVNEGA ČASA V ŠOLSLEM LETU 2025/2026

	<b>SLUŽBA</b>	<b>DELOVNI ČAS</b>
1.	FINANČNA ADMINISTRATIVNA	06.00/7.00 – 14.00/15.00 7.00 – 15.00
2.	PRIPRAVA PREHRANE	06.00 – 14.00, 12.00 – 20.00 sob. in ned. od 6.00 – 14.00
3.	VZDRŽEVANJE - EKONOM	06.00 - 14.00
4.	ČIŠČENJE	06.00 - 14.00
5.	GOSPODINJE	06.00 - 14.00
6.	VZGOJITELJI	Dopoldanski: 6.30 – 13.00 oziroma po potrebi otrok Ponedeljek – četrtek: 13.00 – 17.00, 14.00 do 18.30, 16:30 - 21.30, Petek: 12.30 – 16.30, 16.00- 21.00 Nočni delovnik: 21.00 - 08.00 (vikend do 9.00) Sobota, nedelja: 9.00-21.00
7.	SVETOVALNI DELAVEC - SOCIALNI DELAVEC	07.00 - 15.00
8.	SVETOVALNI DELAVEC - SOCIALNI PEDAGOG	Gibljiv del. čas med 07.00 in 17.00

Vzgojitelji imajo neenakomeren delovni čas, zato je delo lahko razporejeno neenakomerno v tekočem mesecu ter se letni obseg izravna v referenčnem obdobju, ki je šolsko leto. Delo nad polnim delovnim časom mora biti pisno odobreno in se ne izplačuje, temveč se čimprej izkoristi, največje število nadur je 20 mesečno. Višek ur se koristi najkasneje v treh mesecih, razen v izrednih razmerah.

V skladu s Kolektivno pogodbo za dejavnost vzgoje in izobraževanja pravico Varstva starejših delavcev in imajo lahko starejši delavci zmanjšano vzgojno delo za dve uri na teden (62. člen), tedenska delovna obveza pa je tudi za te delavce 40 ur. Ti delavci so z LDN razporejeni v skladu z zakonodajo, na letni ravni imajo sorazmerno manj neposrednega dela v primeru, da se tej pravici ne odpove (strokovni delavec lahko s pisno izjavo, ki jo poda praviloma do 30. junija v tekočem letu, odpove prej omenjeni pravici).

Za poletne počitnice se pripravlja razpored dela konec šolskega leta, ko so znani tudi projekti, ki se izvajajo. Na podlagi realizacije med letom in številom dni dopusta po sklepu, se konec šolskega leta naredi razpored dela čez poletne počitnice na način, da so pokrite potrebe otrok in da imajo delavci izpolnjeno letno delovno obvezo v tekočem šolskem letu.

Zaposleni lahko *letni dopust* koristijo preko celega leta. Pogoj je, da odsotnost v naprej dogovorijo v skupini (z aktivom vzgojiteljev), letni dopust pa potrdi ravnateljica. Redni, izredni in študijski dopust se zaprosi na posebnem obrazcu.

Stanovanjski skupini v Brežicah in Ljubljani ter intenzivna skupina delajo po svojem razporedu dela.

Dinamika dela v intenzivni skupini:

V preteklih letu je bilo ugotovljeno, da je zaradi intenzivne čustvene in vedenjske problematike zaradi zagotavljanja varnosti otrokom/mladostnikom in zaposlenih potrebno podvajanje vzgojiteljev v ključnih delih dneva, kar smo upoštevali pri sestavi urnika. Problematika dela v IS narekuje stalno prilagodljivost glede dela, urnika glede na težave otrok in tekoče situacije (npr. begi, agresivno vedenje, ostajanje/ne ostajanje otrok preko vikenda...). Otroci iz IS nezdružljivi ali v najboljšem primeru težko združljivi z otroci, ki ostajajo v matični in drugih enotah preko vikenda, mora imeti možnost bolj individualne obravnave, zato se zaposlenim v IS precej in tudi nenadno menja urnik dela (npr. otrok gre nenadno na beg ali se iz njega nenadno vrne, nenadno se spremenijo razmere doma ali razpoloženje otroka, ki zahteva, da v nasprotju s predhodnimi načrti ostane npr. v naši oskrbi za vikend ali pa zahteva razpis stalne pripravljenosti na domu in v primeru prijete otroka z njim nadaljnje delo. V izogib tej nestalnosti smo posvetili temu precej razmišljanja, kako delo stabilizirati. V tem šolskem letu bodo za namen stalnosti urnika vzgojitelji IS delali vse vikende podnevi. Ponoči bo čez vikend potekalo združevanje z matično enoto. V primeru, da ne bi bilo otroka iz IS za vikend v skupini, bodo vzgojitelji IS pomagali pri delu ostalim trem razporejenim vzgojiteljem iz matične enote.

V stalno pripravljenost bomo za vikende vključili vzgojitelja, ki je na razporedu kot rezerva (za primer povečanega števila otrok, ki bi ostali za vikend). Na ta način bodo pri organizaciji stalne pripravljenosti sodelovali vsi vzgojitelji zavoda in ne le vzgojitelji iz intenzivne skupine.

*Tedenska obveza neposrednega dela* (izražena v urah po 60 minut) , ki se izvaja podnevi je: v vzgojnih skupinah 25 ur, v stanovanjskih skupinah 35 ur, v intenzivni skupini 25 ur. Tedenska obveznost neposrednega vzgojnega dela je največ polni delovni čas za vzgojitelje, ki opravljajo nočno izmeno.

V primeru opravljanja vzgojnega dela podnevi in ponoči, se tedenska obveznost vzgojnega dela določi sorazmerno glede na število dni dela v skupini podnevi in dela ponoči. V mladinskem stanovanju je delovna obveznost vzgojnega in drugega dela največ polni delovni čas.

**DELOVNI KOLEDAR ŠOLSKO LETO 2025/2026**

Mesec-leto	Delovni dnevi	Delovnih ur	Prazniki dnevi	Prazniki ure	Neposredno delo (podnevi) - 25ur/teden	Drugo neposredno delo	Drugo delo (PVM)	
sep.25	22	176	0	0	110	22	44	
okt.25	22	176	1	8	110	22	44	
nov.25	20	160	0	0	100	20	40	
dec.25	21	168	2	16	105	21	42	
jan.26	20	160	2	16	100	20	40	
feb.26	20	160	0	0	100	20	40	
mar.26	22	176	0	0	110	22	44	
apr.26	20	160	2	16	100	20	40	
maj.26	20	160	1	8	100	20	40	
jun.26	21	168	1	8	105	21	42	
<b>SKUPAJ SEP25- JUN26</b>	<b>208</b>	<b>1664</b>	<b>9</b>	<b>72</b>	<b>1040</b>	<b>208</b>	<b>416</b>	
jul.26	23	184	0	0	115	23	46	
avg.26	21	168	0	0	105	21	42	
<b>SKUPAJ SEP25 - AVG26</b>	<b>252</b>	<b>2016</b>	<b>9</b>	<b>72</b>	<b>1260</b>	<b>252</b>	<b>504</b>	
<b>SKUPAJ DELOVNE URE V ŠOLSLEM LETU 2025-26:</b>		<b>2088</b>	<b>SKUPAJ VSE URE VZGOJITELJA ( prazniki, ND, DND, DD):</b>					<b>2088</b>

št. ur neposrednega dela v vzgojni skupini od 1.9.2025 do 30.6.2026:

Izračun in načrt neposrednega dela vzgojitelja:

38 delovnih tednov ( opravljene ure od pon do čet)	684
5,5 x vikendov (24ur)	132
5,5 x četrtkov prostih	-24,75
5,5 sprejemov vikend (18h-21h)	16,5
11,5 x petek 12.30-16.30	46
5,5 x petek 16h-21h	27,5
Vikend s skupino - "skupinski vikend" (po 24 ur)	24
2x druženje z botri (dodatno 2 x 5 h)	10
Celodnevni izlet (dodatno 5 h)	5
Celodnevni skupinski izlet (dodatno 5 h)	5
Medletne počitnice (dodatno 5 x 12 h)	60
Praznovanje RD za vsakega otroka	8
Izobraževanje	25
menjave, - menjave, urgence, krizni dog	21,75
<b>SEŠTEVEK UR</b>	<b>1040</b>
<b>REFERENCA UR neposrednega dela</b>	<b>1040</b>

### *Beleženje delovnega časa:*

*Zaposleni do zadnjega dne v mesecu oz. najkasneje prvi dan naslednjega meseca svoje delovne ure oddajo v tajništvo, ravnateljici in pomočniku ravnateljice v vnaprej posredovani tabeli. Ure vpisujejo na naslednji način:*

#### *Priprava, malica, vodenje dokumentacije:*

Vzgojitelj v vzgojni skupini se na neposredno vzgojno delo pripravlja izven urnika neposrednega dela. V pripravo se šteje vsebinska, materialna in pisna priprava vzgojitelja na vzgojno delo z vsemi načrti, observacijami ter druga administrativna dokumentacija (obračuni, prijave nesreč, prijave zavarovanj, dokumentacija za botre, obračun »rekreacije«, pisanje zapisnikov pedagoških konferenc ...). Prav tako se v to kvoto ur šteje malica.

Na dan neposrednega dela se prizna povprečno 2 uri, vpisuje se pod rubriko »PVM« in se šteje kot drugo delo. Priprave vzgojitelji praviloma načrtujejo pred pričetkom svoje neposredne delovne obveze. V primeru deljenega delovnega časa več kot dve uri, so zaposleni dolžno prilagoditi svoje delo na način, da poteka strnjeno oz. z manj kot 2-urnimi prekinitvami. V ta namen lahko opravijo nek dan več načrtovanja in ostalega drugega dela in nek drug dan manj.

#### *Drugo delo, ki se vpisuje pod razno:*

Delo s starši (izjemoma, sicer to opravi dežurni vzgojitelj), sodelovanje z drugimi institucijami, prisotnost na timskih obravnavah, delo v strokovnih organih, supervizije, intervizije 1 ura na mesec, 0,5 ure za sestanek vzgojiteljev v vzgojni skupini pred pedagoško konferenco, delo v inventurni komisiji, v odborih, izobraževanja, sodelovanje na PK 2 uri, dodatno dežurstvo ...

Drugo delo v stanovanjskih skupinah obsega vse prisotnosti na timskih in drugih obravnavah, roditeljski sestanki ter do 2 ure na teden sestanek aktiva vzgojiteljev. Vsi razporedi dela so priloga LDN-ja. V intenzivni skupini drugo delo vpisuje po dogovoru z ravnateljico.

#### *Neposredno vzgojno delo:*

Neposredno vzgojno delo vzgojitelji izvajajo po urniku dela in sicer od ponedeljka do četrтка po 4, 5 ali 4,5 ure (glede na raspored), petke po vikend rasporedu. Vzgojitelj opravi svojo delovno obvezo neposrednega vzgojnega dela z rasporedom po urniku med tednom, z neposrednim delom po vikend rasporedu, delom po rasporedu v času medletnih počitnic, nedeljskimi večernimi sprejemi otrok, na enem celodnevem izletu, vikend izletom (skupinski vikend), s sodelovanjem na skupnih popoldanskih prireditvah doma in zaključnim domskim izletom. Delo preko polnega delovnega časa mora biti vnaprej dogovorjeno in odobreno. Nedeljsko vzgojno delo po posameznih medletnih in poletnih počitnicah je praviloma organizirano tako, da zagotavlja prisotnost matičnih vzgojiteljev po vseh skupinah.

*Drugo neposredno delo:*

- spremstva posameznega otroka ali mladostnika (sodišče, zdravnik ...),
- spremstva pri drugih organiziranih oblikah vzgojno-izobraževalnega dela, ki se izvajajo izven prostora strokovnega centra,
- načrtovani obiski otroka ali mladostnika na domu,
- dejavnosti v zavodu s posameznim otrokom ali mladostnikom (tudi sodelovanje na timih, ko je prisoten otrok),
- vzgojno delovanje pri nujnem delu iz pripravljenosti na domu, ko jo po Pravilniku o normativih in standardih za izvajanje vzgojno-izobraževalnih programov za otroke s posebnimi potrebami (URL št. 53, 2024 s spremembami) razpiše ravnateljica
- drugo neposredno vzgojno delo po nalogu ravnateljice.

# LETNI DELOVNI NAČRT SVETOVALNE SLUŽBE

LDN svetovalne službe v SCMD Malči Beličeve Ljubljana temelji na Programskih smernicah za delo svetovalne službe v zavodih za vzgojo in izobraževanje otrok in mladostnikov s posebnimi potrebami, ki so bile sprejete s strani Strokovnega sveta RS.

V SCMD Malči Beličeve opravljava delo svetovalne službe s pokrivanjem skupnih in posameznih specifičnih področji dela strokovna delavca:

- **Socialni delavec:** Pavel Šinkovec, dipl. soc. del.
- **Svetovalna delavka:** Urška Bergant, prof. def. MVO

## TEMELJNA OPREDELITEV

Temeljni vzgojno-izobraževalni cilj naše ustanove, ter v tem okviru tudi temeljni cilj svetovalne službe naše ustanove, je optimalni razvoj otroka ne glede na spol, socialno in kulturno poreklo, veroizpoved, narodno pripadnost ter telesno in duševno konstitucijo.

Svetovalna služba pomaga in sodeluje z osnovnim namenom, da bi bili vsi posamezni udeleženci v naši ustanovi in ustanova kot celota čim bolj uspešni pri uresničevanju temeljnega in v tem okviru vseh drugih sistemsko zastavljenih splošnih in posebnih vzgojno-izobraževalnih ciljev.

Svetovalna služba je strokovni sodelavec, ne pa strokovni servis ustanove. Skupaj z ostalimi podsistemi v ustanovi si prizadeva uresničevati temeljni cilj ustanove. Temeljni cilj vseh sodelujočih v vzgojno-izobraževalnem procesu je optimalni razvoj otroka, temeljni cilj svetovalne službe pa podpreti vse sodelujoče pri uresničevanju tega skupnega cilja.

Naloga svetovalne službe je, da v skladu s svojo strokovno usposobljenostjo nudi pomoč posameznikom in skupinam ter sodeluje pri načrtovanju, izvajanju in evalvaciji vsakdanjega vzgojno-izobraževalnega dela in tako prispeva k čim večji uspešnosti posameznikov, skupin in ustanove kot celote.

Delo svetovalne službe je zaradi kompleksne povezanosti pedagoških, psiholoških in socialnih vprašanj v zasnovi interdisciplinarne narave, zato je z vidika opredelitve svetovalne službe pomembno sodelovanje svetovalnih delavcev z različnim strokovnim profilom v timu.

**Temeljna naloga svetovalne službe je, da se na podlagi svojega posebnega strokovnega znanja preko svetovalnega odnosa in na strokovno avtonomni način vključuje v kompleksno reševanje pedagoških, psiholoških in socialnih vprašanj vzgojno-izobraževalnega dela s tem, da pomaga in sodeluje z vsemi udeleženci v ustanovi in po potrebi tudi z ustreznimi zunanji ustanovami.**

Svetovalna služba si preko svetovalnega odnosa prizadeva vzpostaviti, razvijati in vzdrževati ustvarjalno soočanje in sodelovanje vseh udeležencev v projektu pomoči in/ali sodelovanja. Preko svetovalnega odnosa si prizadeva vzdrževati odprte možnosti za stalno vzpostavljanje in razvijanje mreže pomoči ter sodelovanja svetovalne službe z vsemi udeleženci.

V strokovnem pogledu je svetovalna služba pri svojem delu avtonomna. Vselej, ne glede na mišljenje ali pričakovanja drugih v vzgojno-izobraževalni ustanovi, je dolžna posredovati korektna strokovna mnenja. Ko gre za strokovna vprašanja, o načinih svojega dela odloča sama. Prav tako ima pravico in dolžnost odkloniti vse naloge, ki so v nasprotju s strokovnimi načeli dela ali poklicnim etičnim kodeksom.

Za svetovalno službo je pomembno, da v skladu s svojo strokovno usposobljenostjo pri svojem delu pristopa celostno in kompleksno.

Pri svojem delu se ne omejuje na individualiziran pristop, ki bi izključeval sistemski oziroma kontekstualni vidik težav ali motenj. Posameznikove težave ali težave skupine si zato prizadeva reševati na obeh ravneh, neposredno s posameznikom na individualni ravni in posredno na ravni konteksta.

## **TEMELJNA NAČELA**

Temeljna načela (izhajajoč iz programskih smernic za svetovalno delo) predstavljajo osnovno orientacijo ali okvir za profesionalno opravljanje svetovalnega dela.

1. Načelo strokovnosti in strokovnega izpopolnjevanja
2. Načelo strokovne avtonomnosti
3. Načelo interdisciplinarnosti, strokovnega sodelovanja in povezovanja
4. Načelo aktualnosti
5. Načelo razvojne usmerjenosti
6. Načelo fleksibilnega ravnotežja med osnovnimi vrstami dejavnosti svetovalne službe
7. Načelo celostnega pristopa
8. Načelo sodelovanja v svetovalnem odnosu
9. Načelo evalvacije lastnega dela

## **OSNOVNE VRSTE DEJAVNOSTI**

Svetovalna služba se vključuje v kompleksno reševanje pedagoških in socialnih vprašanj v ustanovi preko treh osnovnih, med seboj povezanih in pogosto prepletenih vrst dejavnosti svetovalne službe:

- dejavnosti pomoči,
- razvojnih in preventivnih dejavnosti ter
- dejavnosti načrtovanja in evalvacije.

### **1. Dejavnosti pomoči**

Pomoč zajema vse tiste dejavnosti, naloge in projekte svetovalne službe, ki so odgovor na

potrebo po pomoči kogarkoli od možnih udeležencev vzgojno-izobraževalnega dela v ustanovi.

Ker je za svetovalno službo bistvenega pomena, da pri svojem delu pristopa celostno in

kompleksno, dejavnosti pomoči obsegajo tako najrazličnejše neposredne oblike dajanja

pomoči posamezniku ali skupini kakor tudi vrsto posrednih strokovnih aktivnosti, ki so potrebne znotraj ali tudi zunaj Doma.

## **2. Razvojne in preventivne dejavnosti**

Razvojne in preventivne dejavnosti svetovalne službe so del razvojnih nalog ustanove. Svetovalna služba se vključuje v razvojno-analitično delo ustanove s pomočjo katerega se spremlja in ugotavlja obstoječe stanje. Sodeluje pri načrtovanju raznih sprememb in izboljšav v vzgojno-izobraževalnem procesu, vodi ali koordinira različne razvojne, inovativne in preventivne projekte v ustanovi.

Del razvojnih nalog so različne preventivne oblike dela, za katere je z vidika opredelitve svetovalne službe posebno pomembno, da niso usmerjene le neposredno na posameznika ali

skupino, temveč se praviloma usmerjajo tudi na odstranjevanje ovir in vzpostavljanje ustreznih pogojev v vzgojno-izobraževalnem okolju.

## **3. Dejavnosti načrtovanja in evalvacije**

Med temeljne dejavnosti svetovalne službe nujno sodita tudi načrtovanje in evalvacija, ki se prepletata tako z nudenjem pomoči kot z razvojnim in preventivnim delom.

Dejavnosti načrtovanja in evalvacije so pomembne za operacionalizacijo, vrednotenje ter

zagotavljanje celostnosti in kontinuiranosti prispevka svetovalne službe pri reševanju individualnih, skupinskih in drugih kompleksnih problemov ustanovi. Prav zato predstavljajo bistven pogoj za kvalitetno opravljeno delo in ustvarjalni razvoj tako same svetovalne službe kot ustanove v celoti.

### **Delo svetovalnega delavca obsega:**

- **delo z otroci in mladostniki**, ki je lahko individualno ali skupinsko. Pri delu z otroci se v prvi vrsti izhaja iz načela dobrobiti, prostovoljnosti in zaupanja, načela celostnega pristopa in načela sodelovanja v svetovalnem odnosu, poudarjeni pa sta zlasti preventivna dejavnost in intervencija (nudenje pomoči);
- **delo z vzgojitelji**, ki je prav tako lahko individualno ali skupinsko. V proces reševanja in preprečevanja težav vstopajo vsak s svojim posebnim znanjem in védenjem, zato je poudarek na posvetovalnem delu z namenom preventive ali intervencije, skupnega

načrtovanja, izvajanja in evalvacije dela v ustanovi. Vodilo svetovalnemu delavcu pri skupnem delu z vzgojitelji so predvsem načelo interdisciplinarnosti, načelo celostnega pristopa in načelo sodelovanja v svetovalnem odnosu;

- **delo s starši** je individualno in skupinsko. Poudarek pri delu s starši je na posvetovalnem delu s ciljem preventive ali intervencije in načrtovanja, pomembnega za učno-vzgojno delo. Pri delu s starši se svetovalni delavec ravna v prvi vrsti po načelu zaupnosti in prostovoljnosti, po načelu celostnega pristopa in po načelu sodelovanja v svetovalnem odnosu;
- **delo z vodstvom** svetovalni delavec sodeluje z vodstvom največkrat z namenom preučevanja učnih in vzgojnih procesov v sistemu konkretne ustanove z namenom načrtnega poseganja v te procese. Poudarek je na posvetovalnem delu z vodstvom ob upoštevanju načela strokovne avtonomnosti, aktualnosti, razvojne usmerjenosti, načela interdisciplinarnosti, strokovnega sodelovanja in povezovanja ter načela sodelovanja v svetovalnem odnosu;
- **delo z zunanjimi ustanovami** vključuje delo z osnovnimi in srednjimi šolami, s centri za socialno delo, s svetovalnimi centri, z zdravstvenimi domovi ter drugimi ustreznimi zdravstvenimi ustanovami in organizacijami, z Zavodom RS za šolstvo idr., upošteva predvsem načelo celostnega pristopa, načelo strokovne avtonomnosti, načelo interdisciplinarnosti, strokovnega sodelovanja in povezovanja.

Spremljanje otrok in mladostnikov skupaj s strokovnimi delavci bo v letošnjem letu potekalo v sodelovanju z:

- Osnovnimi šolami
- Srednjimi
- Centri za socialno delo
- Sodelovanje z javnimi organi (policija, sodišče) v postopkih pri obravnavi otroka (posredovanje poročil, izdelava predlogov, mnenj)
- S Svetovalnim centrom za otroke, mladostnike in starše, PPO, ZD, Slovensko filantropijo, športnimi in kulturnimi organizacijami, Zvezo prijateljev mladine, Zavodom za letovanje in rekreacijo otrok, Zdravstvenimi domovi, Zavodom za šolstvo, Kriznimi centri, Projektom človek, Društvom Ključ, Ambasadorji nasmeha, Lunino Vilo, Hišo za otroke in ostalimi nevladnimi organizacijami ...

Svetovalna služba SCMD Malči Beličeve bo tako kot doslej sestavni del vseh strokovnih, pedagoških in specialno pedagoških prizadevanj, da bi otroke, ki jih v ustanovo sprejmemo, obravnavali in bili uspešni pri uresničevanju temeljnega cilja, to je optimalni razvoj otroka, ki je otroku v največjo korist.

## LETNI DELOVNI NAČRT SOCIALNEGA DELAVCA

Izrednega pomena za delo svetovalne službe je celosten pristop. Torej, da upošteva posameznika kot osebnost v celoti in da pri obravnavi ne spregleda, da je posameznik s svojim ravnanjem vselej del ožjega in širšega socialnega okolja.

Kot sestavni del svetovalno-pedagoške službe se tudi socialno delo vključuje v okvir celostne obravnave otroka napotenega v Mladinski dom Malči Beličeve.

Otroci in mladostniki so nameščeni v Dom s sklepom pristojnega okrožnega sodišča, na predlog pristojnega CSD-ja, namestitvev pa pride v poštev v naslednjih primerih:

- V primeru socialne ogroženosti otroka, neurejenih družinskih razmer,
- Vzgojne zanemarjenosti, oziroma vzgojne nemoči staršev, rejnikov ali skrbnikov,
- Neprimerne okolja v katerem živijo,
- Družinske patologije,
- Materialne ogroženosti in neustreznih stanovanjskih razmer,
- Maltretiranja, trpinčenja ali različnih vrst zlorab,
- Šolske neuspešnosti, izogibanja šolskemu delu in obveznostim.

Socialni delavec bom opravil vse potrebne predpriprave potrebne za sprejem otroka in v ta namen zbral vso potrebno socialno-pedagoško dokumentacijo.

Z vsemi zainteresiranimi za bivanje otroka v Domu bom skupaj s svetovalci Centrov za socialno delo opravil vse potrebne ogleda in razgovore, z namenom predstavitve življenja in dela v Mladinskem domu, posređoval vse potrebne informacije glede vpisa v tukajšnje osnovne šole, ipd.

V obdobju spremljanja mladostnika v času njegovega bivanja v ustanovi bom deloval na naslednjih področjih:

1. Informativno svetovalno delo s starši
2. Individualno delo z otroki in mladostniki
3. Skupinsko delo
4. Svetovalno delo
5. Sodelovanje z drugimi ustanovami
6. Počitniške dejavnosti
7. Ostale delovne in strokovne naloge

**Informativno svetovalno delo s starši** se prične že pred sprejemom otroka v ustanovo. Naloga socialnega delavca je, da že v prvem kontaktu oziroma informativnem razgovoru, pred sprejemom otroka in mladostnika v Dom, predstavi način in organizacijo dela v Domu, kot tudi utrip življenja otrok in mladostnikov, jih seznanji z njih pravicami, obveznostmi, spregovorimo pa tudi o skupnih pričakovanjih.

Že v startu sodelovanja je pomembno vzpostaviti kvalitetne in pogoste stike med otroki in starši, sprejeti dogovore glede odhodov otrok domov, o oblikah skupnega sodelovanja, pomenu vključevanja v timske razgovore, in podobno.

Poseben poudarek je potreben na večjem emocionalnem povezovanju med otrokom in starši.

Prizadevanja gredo v smeri sistematičnega dela s starši (timsko skupinsko delo, roditeljski sestanki, delo v manjših skupinah).

Skupino – tim sestavljajo poleg socialnega delavca in svetovalne delavke Doma še mladostnik, njegovi starši oziroma skrbniki otroka, vzgojitelj, strokovni delavec Centra za socialno delo, ter učitelj, oziroma šolski svetovalni delavec. Po potrebi so vanj vključeni tudi ostali strokovnjaki s Svetovalnega centra ali PPO –ja.

Več skrbi je potrebno posvetiti staršem, ki oddajo otroka v Dom, nato pa nanj »pozabijo« in je prepuščen v oskrbo in vzgojo zaposlenim v ustanovi. Zato se ob sprejemu s starši in skrbniki otrok dogovorimo o nujnosti našega skupnega sodelovanja, spregovorimo pa tudi o oblikah kontaktov in njihovem namenu.

Ob zaključku mladostnikovega bivanja v Domu je potrebno pravočasno seznanjanje Centrov za socialno delo. Pravočasna priprava na odpust mladostnika je izredno pomembna naloga svetovalne službe.

Z namenom nudenja podpore in strokovne pomoči staršem, je vloga svetovalne službe tudi osveščanje staršev o osnovnih vzgojnih načelih, učinkovitem delu z otroki, postavljanju meja, oziroma predstavitvi osnovnih vzgojnih smernic.

### **Individualno delo z otroki in mladostniki**

Prvo vodilo svetovalnega dela na katerem gradi svetovalna služba je načelo »za dobro otroka«, še posebej zato, ker gre za najšibkejšega in najbolj ranljivega udeleženca v procesu. V prvi vrsti svetovalno delo ne sme biti v škodo otroka, ne sme mu povzročati neupravičenega nelagodja, stisk, zadreg in stresov, ne sme ga stigmatizirati v socialnem okolju.

Dom je namenjen predvsem osnovnošolski populaciji, zato je individualno delo izredno pomembno. V skupini se določeni otroci težje izražajo, so nezaupljivi, težko izražajo svoje potrebe in probleme.

Potreba po intenzivnejših individualnih stikih z mladostniki obstaja, saj se v največji meri pogovarjamo v primeru učnih težav, domačih problemov, o poklicnih interesih in prostočasnih dejavnostih ter ostalih zadevah, ki se tičejo počutja in bivanja v Domu.

V neformalnem pogovoru in sproščenem vzdušju, otroci in mladostniki lažje izražajo težave, na način in skozi perspektivo kot jih vidijo sami . Ti pogovori o problemih, ki jih tarejo, so tudi izhodišče za nadaljnje delo socialne službe.

**Skupinsko delo z otroki in mladostniki** poteka ob nalogah pomembnih za določeno skupino otrok:

- Delo v skupini učencev, ki zaključujejo osnovnošolsko obveznost - poklicna orientacija  
Poklicna orientacija (delo z učenci, starši, vzgojitelji, učitelji, strokovnimi delavci CSD, z namenom pomagati mladostnikom pri izbiri in uresničevanju nadaljnje izobraževalne in poklicne poti) je pomembna naloga svetovalnega dela, saj je poleg mladostnikovih želja v skladu z njegovimi realnimi sposobnostmi in pričakovanji potrebno uskladiti tudi mnenja vseh sodelujočih subjektov
- Svetovanje, pomoč pri učenju otrok, ki ne dosegajo želenih učnih rezultatov v šoli
- Priprava mladostnikov, ki v predvidenem času zaključujejo z bivanjem v Domu

**Svetovalno delo** je način dela in razreševanja vsakodnevnih življenjskih situacij in prigod, težav, iskanje odgovorov in sprejemanje dogovorov, morda tudi sprejemanje kompromisov v določenih situacijah.

Cilji svetovalnega dela so soočiti otroka z vsakodnevnimi možnimi situacijami, predstavitvi učenja obvladovanja težav, pomembnosti medsebojnega sodelovanja, zaupanja ipd.

Vsak udeleženec mora v svetovalni odnos vstopati prostovoljno, vanj ne smejo biti prisiljeni. Da pa se lahko pristen svetovalni odnos sploh vzpostavi, pa je potrebno zaupanje in zaupnost povedanega v svetovalnem odnosu.

### **Počitniške dejavnosti**

Sodelovanje z ZLRO in vključitev otrok v letovanja v Savudriji in pridobitev zdravstvenih predlogov za letovanje otrok.

## **Ostale strokovne in delovne naloge**

- Izdelava socialnega poročila otrok, sodelovanje pri izdelavi individualnega vzgojnega načrta za posameznika
- Urejanje in vodenje posameznikove personalne mape v sklopu centralnega dosjeja, v skladu z Zakonom o varstvu osebnih podatkov
- Analitično - statistično delo
- Udeležba na strokovnih konferencah, seminarjih in posvetih, strokovni skupini; izvajanje in realizacija sklepov
- Sodelovanje pri pripravi in organizaciji počitniških programov otrok
- Priprava in obdelava podatkov za potrebe administrativno – računovodske službe
- Urejanje prevozov otrok (Urbana)
- Sodelovanje pri vzgojno-izobraževalnem delu
- Sklic in organizacija roditeljskih sestankov, ter ostalih informativnih srečanj zaposlenih s starši, oziroma skrbniki otrok, strokovnimi delavci Centrov za socialno delo, šol, zdravstvenimi ustanovami, Zavodom za šolstvo....
- Sodelovanje v procesu postopka usmerjanje otroka
- Predstavljanje organizacije in načina dela v Domu vsem zunanjim zainteresiranim (šole, zavodi, vrtci, gimnazije, predstavniki nevladnih organizacij, društva in združenja, predstavniki ministrstev, tuja predstavništva in delegacije,...)
- Ostala dela in naloge po nalogu ravnatelja/ice.

## LETNI DELOVNI NAČRT SVETOVALNE DELAVKE

Svetovalno delo v SCMD Malči Beličeve ima izrazito multidisciplinarno obeležje in se izraža v sodelovanju z ostalimi sodelavci, s katerimi skupno uresničujemo vzgojo in izobraževanje ter vse ostale nam dostopne in uresničljive oblike dela z otroki in mladostniki.

Delež mojega prispevanja svetovalnega dela v tem timskem in multidisciplinarnem pristopu se prične že pred samo namestitvijo otroka k nam. Sodelujem pri ugotavljanju primernosti namestitve v strokovni skupini Strokovnega centra, ob samem ogledu in sprejemu otroka oz. mladostnika, pri začetnem spremljanju ter pomoči pri adaptaciji in aklimatizaciji. Sodelujem pri usmerjanju otroka na morebitno potrebno diagnostiko, usmerjam posameznike v ustrezne obravnave, poskušam osvetliti vzroke nastanka in poteka motnje, ugotavljam ogroženost posameznika in mogoče posledice, ter sodelujem pri pripravi individualnega vzgojnega načrta posameznega otroka oz. mladostnika. Aktivna sem pri oblikovanju smernic za individualno in skupinsko obravnavo posameznega otroka.

V skladu z vsemi področji dela, ki jih zajemajo smernice za delo svetovalne službe bom v specifikih naše ustanove delala in sodelovala predvsem na naslednjih delovnih področjih:

- Strokovna skupina Strokovnega centra
- Ogled
- Sprejem
- Svetovanje vzgojiteljem, otrokom oz. mladostnikom, staršem
- Individualno delo s starši, otroci oz. mladostniki
- Sodelovanje s zunanjimi sodelavci in inštitucijami
- Organizacija, koordinacija in vodenje različnih delavnic in dejavnosti v domu
- Koordinacija psihoterapevtskega svetovanja
- Koordinacija z Ambasadorji nasmeha
- Izvajanje SNAP preizkusov in pisanje poročila oz. mnenja
- Delo s prostovoljci, študenti in dijaki
- Delo z »Botri«
- Ostale strokovne naloge (sodelovanje)

### **Strokovna skupina** v okviru Strokovnega centra

V okviru Strokovnega centra sodelujem pri pregledu vlog za namestitvev in iskanju primerne namestitve posameznika znotraj Strokovnega centra.

### **Ogled**

Na podlagi 9.člena Zakona o obravnavi otrok in mladostnikov s čustvenimi in vedenjskimi težavami in motnjami v vzgoji in izobraževanju (ZOOMTVI) je potrebno pred namestitvijo opraviti ogled, kjer se otroka in starše seznanijo s pravili strokovnega

centra in otroka na njemu razumljiv način seznaniti s pravili vedenja in ukrepi v primeru kršitev.

### **Sprejem** otroka oz. mladostnika v našo ustanovo:

Aktivno sem vključena v sam postopek sprejema otroka v naš Dom. Po opravljenih razgovorih s pristojnim CSD, po preučitvi prispele dokumentacije, opravljenem informativnem razgovoru in ogledu Doma, podam mnenje in priporočilo glede sprejema.

Pomagala bom pri ustrezni izbiri skupine, kamor bo otrok nameščen. Prisotna bom ob namestitvi otroka v izbrano skupino ter pomagala otroku in vzgojiteljem v novo nastali skupini pri vključevanju novince. Spremljala bom otroka v času celotnega bivanja pri nas in ga ob potrebi predlagala v vključitev v različne dodatne obravnave.

### **Svetovanje**

Svetovanje bo v večini obsegalo svetovalno delo z vzgojitelji, učitelji na šolah in drugimi strokovnimi delavci. Svetovalno delo bo potekalo tudi s starši in z otroci in mladostniki. Svetovanje bo potekalo na različnih nivojih in v različnih oblikah:

- konkretno reševanje tekočih in akutnih problemov pri otrocih in mladostnikih, v skupini, šoli ali doma
- preventivno svetovalno delo z otroci in mladostniki ter starši
- svetovalno delo z vzgojitelji, učitelji in starši, kjer gre za dve obliki svetovanja:
  - približevanje otroku in pogled v njegove težave (vzgojitelji in učitelji)
  - pogled v potrebnost sodelovanja, s konkretnimi napotki za ravnanje (starši)
- svetovalno delo z zunanjimi inštitucijami - CSD, SC, PPO...

### **Individualno delo**

Pri nas sprejemamo otroke s čustvenimi in vedenjskimi težavami, pri katerih je potrebno intenzivno individualno delo na različnih področjih, če jim želimo omogočiti uspešno adaptacijo, bivanje, življenje in doseganje želenih občutkov, rezultatov, ciljev oz. sprememb.

Glede na njihove potrebe in v dogovoru z ostalimi strokovnimi sodelavci, bodo vključeni v različno dolgo individualno obravnavno in vodenje ter podporo vsi tisti otroci, ki bodo potrebni take dodatne strokovne obravnave in pomoči. Poleg otrok pa bom individualno delala tudi s starši le-teh, pri čemer bo poudarek na posvetovalnem delu s ciljem preventive ali intervencije in načrtovanja, pomembnega za vzgojno delo.

### **Sodelovanje z zunanjimi sodelavci in institucijami**

Naši otroci velikokrat prihajajo k nam brez ustrezne diagnostike in kmalu se pokaže, da imajo različne težave, predvsem v šoli. Pri diagnosticiranju otrok sodelujemo z različnimi zunanjimi institucijami kot so SCOM-s, CDZOM... Koordinacijo in usmerjanje otroka na potrebno diagnostiko bom tudi letos opravljala svetovalna delavka. V pomoč pri reševanju otrokovih ali mladostnikovih stisk pa nam je od lanskega leta dalje tudi g. Albert Mrgole, kjer sodelujem pri osvetljevanju otrokove problematike in časovno

usklajujem obiske otroka pri g. Albertu. Poleg do sedaj opisanih obravnav pa nam pri reševanju njihovih stisk pomaga tudi Lunina vila.

### **SNAP** testiranje

Spomladi leta 2023 sem pridobila licenco za testiranje SNAP - Profil ocene posebnih potreb. To testiranje omogoča sistematičen in obsežen pregled otrokovih SUT (specifičnih učnih težav). Daje pregled nad najširšim resničnim razponom specifičnih učnih težav (SUT) in dejavnikov (težave z delovnim spominom, s hitrostjo obdelavo, težave s slušno obdelavo informacij, težave s pismenostjo oz. disleksije, težave z vidno obdelavo, fonološke težave, diskalkulija, disgrafija, razvojne motnje koordinacije, specifične govorno-jezikovne in komunikacijske težave, hiperaktivnost, težave s socialnim zavedanjem, pomanjkanje nujnih maščobnih kislin, šolska samopodoba in socialna samopodoba) ter jih hkrati najgloblje razišče, da odkrije njihove osnove. Namenjen je otrokom, starim od 5 do 14 let.

### **Delo s starši**

Delo s starši bo potekalo individualno ali skupinsko - ob roditeljskih sestankih, strokovnih timih ali ob posameznih srečanjih. Izvajala ga bom v sodelovanju s ostalimi strokovnimi delavci oz. s socialnim delavcem, vzgojitelji ter ravnateljico. Tvrstno delo bo potekalo na informativnem, svetovalnem, usmerjevalnem in korekcijskem nivoju. Na individualnih srečanjih bom nudila pomoč pri razreševanju osebnih stisk in težav posameznega starša s ciljem izboljšati kvaliteto odnosa med otrokom, staršem in našo ustanovo.

### **Delo s prostovoljci, študenti, dijaki**

Delo bo potekalo na več nivojih - informativnem, spoznavnem, izobraževalnem, edukativnem in evalvacijskem nivoju. Cilji se nanašajo na področje :

- osebnostnega razvoja (zvečana motiviranost za delo z mladimi, za delo z otroki s posebnimi potrebami, ki imajo kakršne koli težave ter za delo nasploh. Spremembe v vedenju v smislu večje samostojnosti, ekspanzivnosti in strpnosti ter manj obrambnega vedenja. Boljše sprejemanje samega sebe, dvig samozavesti, zmanjšanje strahu in blokad pred formalno in neformalno avtoriteto).
- na področju strokovnega razvoja (zvečanje strokovnega znanja in izkušenj. Večji posluh za socialna dogajanja okoli nas. Spremembe v smeri realnejšega odnosa do posameznika. Vzpostavljanje ustrezne distance do problemov in otrok).
- spoznavanje delovanja ustanove in strokovnjakov v njej.

### **Delo z Botri**

V okviru Doma že vrsto let deluje projekt »Botrstvo«. V tej humani in za naše otroke in mladostnike zelo koristni in pomembni akciji sodelujem tudi sama. Vabila in spoznavala bom potencialne »botre« oz. ljudi, ki bodo pripravljeni sodelovati v tem

projektu. Seznanjala jih bom z namenom in potekom samega »botrstva«, njihovimi »dolžnostmi«, našimi pričakovanji ter nadaljnimi možnostmi - spoznati otroka, kontakti, obiskovanje... Sodelovala bom pri vzpostavljanju odnosov in redno spremljala nadaljnje sodelovanje med »botrom« in otrokom. Po potrebi bom tudi predlagala prekinitve sodelovanja, če bo to iz različnih razlogov potrebno.

### **Ostale strokovne naloge**

Sodelovala bom v pedagoškem zboru, v strokovnih skupinah (timih), v medinstitucionalnih timih, pri proučevanju odnosov in položaju posameznika v formalnih in neformalnih skupinah, pri spremljanju otrokovega razvoja med bivanjem v SCMD Malči Beličeve in svetovanju pri izbiri vzgojnih metod in postopkov. Izvajala in organizirala bom informativne ogleda, sodelovala v procesu postopka usmerjanja otroka, izvajala intervjuje za potrebe različnih študijskih smeri, sodelovala pri pripravi in organizaciji počitniških projektov otrok, ob potrebi spremljala otroke na različne obravnave, sklicevala potrebne sestanke v zvezi z problematiko naših otrok, organizirala in koordinirala različne socialne praktikume za različne smeri izobraževanja, sodelovala pri izdelavi socialnih in pedagoških poročil za potrebe zunanjih institucij, sodelovala v določenih aktivnostih, projektih Doma, organizirala in koordinirala različne dejavnosti, srečanja, delavnice pri nas v povezavi z zunanjimi izvajalci,

Udeležila se bom razpisanega dodatnega strokovnega izobraževanja, ter opravljala ostala dela in naloge, ki se pojavijo med letom za uspešno delovanje naše hiše.

# SODELOVANJE Z OKOLJEM

## **Oblike sodelovanja z visokošolskimi zavodi, ki izobražujejo učitelje, raziskovalnimi institucijami**

V naše neposredno delo z otroki se vsako leto vključuje okrog 20 prostovoljcev, različnih starosti različnih profilov, če ne štejemo naših Botrov. Po svojem nazoru so usmerjeni k človeku in nudijo veliko, predvsem učne pomoči in skrbi za otrokov prosti čas, v sodelovanju s strokovnim kadrom SCMD Malči Beličeve. Posredno pomagajo Botri z žepnino otrokom, neposredno pa s stiki in vzpostavitvijo odnosa z otroki. Z Botri pa lahko otrok, v dogovoru s SCMD Malči Beličeve in soglasjem staršev, preživi tudi del prostega časa ali posamezni vikend. Botrov bo letos toliko, kot je otrok nameščenih v Dom, IS in SS v Ljubljani ter v mladinskem stanovanju. Vsi otroci, ki bodo želeli imeti Botra, jim bomo to omogočili. Skupinskega botra bomo omogočili tudi SS Brežice. Ob Botrih so posredno v vzgojo in skrb za naše otroke vključeni tudi donatorji in sponzorji, ki omogočajo, da je otrokom kljub napornemu in zahtevnemu delu na sebi in za šolo, vendarle prijetno in lepo.

Na ogled, vaje in praktično pedagoško usposabljanje bodo prišli študenti socialne pedagogike, inkluzivne pedagogike, socialnega dela, defektologije, psihologije, stomatologije, pediatrije, študenti SFU Ljubljana in tudi študente z tujine smo pripravljene sprejeti. Srednješolci bodo pri nas opravili del izbirnih vsebin in praktikume.

SCMD Malči Beličeve ima dneve odprtih vrat skozi vse leto. Skozi pretekla leta smo hišo odprli in omogočili obiske in ogleda skoraj vsakomur, ki pokaže interes, prav tako radiu in televiziji. Mirno lahko trdimo, da smo civilni in strokovni javnosti prikazali, da je delo zelo kompleksno, večkrat naporno, a učinkovito. S svojimi aktivnostmi v to smer bomo nadaljevali, prav tako na področju vključevanja v vse aktivnosti v državi, ki se dotikajo otrokovih pravic.

Kot pomoč pri vzgojnem delu in realizaciji posameznih nalog bomo po predhodnem razgovoru vključevali tudi osebe, ki morajo opraviti delo v splošno korist v sodelovanju z Ministrstvom za pravosodje, Upravo za probacijo.

**SESTAVNI DELI LETNEGA DELOVNEGA NAČRTA SO:**

- organizacija vzgojnega dela med vikendi,
- organizacija dela med medletnimi počitnicami,
- LDN vseh vzgojnih skupin, stanovanjskih skupin, intenzivne skupine ter mladinskega stanovanja.



*Tatjana Pleško Zalar*  
ravnateljica



**Letni delovni načrt je bil sprejet na 15. redni seji sveta Strokovnega centra Mladinskega doma Malči Beličeve Ljubljana, dne 3.10.2025.**



*Predsednica sveta zavoda:*  
*Andreja Dolinar*