



**STROKOVNI CENTER
MLADINSKI DOM
MALČI BELIČEVE LJUBLJANA
(SC MDMB)**

LETNI DELOVNI NAČRT

ŠOLSKO LETO 2021 - 2022

Ljubljana, september 2021

Vsebina

I. UVOD	3
II. LETNI DELOVNI NAČRT	4
IZHODIŠČA ZA OBLIKOVANJE LDN.....	5
III. VIZIJA RAZVOJA MLADINSKEGA DOMA MALČI BELIČEVE	6
RAZVOJNI CILJI SC MDMB	6
VZGOJNO - IZOBRAŽEVALNO DELO IN CILJI	8
NAČELA VZGOJNEGA DELOVANJA	11
IV. PREDSTAVITEV MLADINSKEGA DOMA MALČI BELIČEVE	13
V. KADROVSKI POGOJI V ŠOL. LETU 2021/2022	14
VI. ORGANIZACIJA VZGOJNO-IZOBRAŽEVALNEGA DELA V ŠOL. LETU 2021/2022 ...	16
PRAVILA STROKOVNEGA CENTRA MDMB	17
VII. VSEBINE, PODROČJA VZGOJNO-IZOBRAŽEVALNEGA DELA	32
VIII. ORGANIZACIJA DELA V ŠOL. LETU 2021/22	35
IX. POMEMBNEJŠI PROJEKTI V ŠOL. LETU 2021/2022	36
PROJEKTI V ČASU POLETNIH POČITNIC 2022.....	38
PROGRAM DONATORSKIH SREDSTEV	39
X. IZOBRAŽEVANJE IN STROKOVNO SPOPOLNJEVANJE DELAVCEV	40
CILJI GLEDE NA PODROČJA IZOBRAŽEVANJA	42
XI. SODELOVANJE Z OKOLJEM	43
XII. ZDRAVSTVENO VARSTVO OTROK, MLADOSTNIKOV IN DELAVCEV	44
XIII. DELO STROKOVNIH ORGANOV	48
XIV. RAZPORED DELOVNEGA ČASA V SC MDMB V ŠOLSKEM LETU 2021/2022	48
XVI. STROKOVNO DELO SVETOVALNE SLUŽBE.....	52
XVII. INTERESNE DEJAVNOSTI, V KATERE SO VKLJUČENI OTROCI IN MLADOSTNIKI.....	63
KADROVSKI NAČRT ZA DELAVCE, KI SE FINANCIRAJO IZ PRORAČUNA RS ZA ŠOL. LETO 2021/22.....	65
V. KADROVSKI POGOJI V ŠOL. LETU 2021/2022	65

I. UVOD

Na podlagi 3. člena Zakona o zavodih (Ur. l. RS, št. 12/91, 8/96, 36/00 – ZPDZC in 127/06 – ZJZP) in 41. člena Zakona o organizaciji in financiranju vzgoje in izobraževanja (Ur. l. RS, št. 16/07 – uradno prečiščeno besedilo, 36/08, 58/09, 64/09 – popr., 65/09 – popr., 20/11, 40/12 – ZUJF, 57/12 – ZPCP-2D, 47/15, 46/16, 49/16 – popr. in 25/17 – ZVaj; v nadaljevanju ZOFVI) je Vlada Republike Slovenije 20. junija 2017 sprejela Sklep o ustanovitvi javnega vzgojno-izobraževalnega zavoda Mladinski dom Malči Beličeve v Ljubljani, št. 01403-15/2017/4 (v nadaljevanju SC MDMB).



Ime zavoda: Mladinski dom Malči Beličeve Ljubljana. (SC MDMB).

Sedež zavoda je na Mencingerjevi 65, 1000 Ljubljana.

Elektronski naslov: md.malci-beliceve@guest.arnes.si.

Telefon: 059/695-410, 01/283-31-96 .

Spletna stran: <https://www.malci-beliceve.si/>.

Na podlagi Zakona o obravnavi otrok in mladostnikov s čustvenimi in vedenjskimi težavami in motnjami v vzgoji in izobraževanju (Uradni list RS, št. 200/20; v nadaljevanju ZOOMTVI) in Sklepa ministrice za izobraževanje, znanost in šport o določitvi strokovnih centrov in posamičnih strokovnih centrov, ki opravljajo naloge v zvezi z usklajevanjem sodelovanja strokovnih centrov na posameznem področju, št. 6034-4/2021/1, smo 14. 1. 2021 Mladinski dom Malči Beličeve, Mladinski dom Jarše in Vzgojno izobraževalni zavod Višnja Gora sklenili pisni dogovor o izvajanju posameznih nalog, organizaciji dela in načinu sodelovanja. Vzgojno izobraževalni zavod Višnja Gora opravlja naloge v zvezi z usklajevanjem sodelovanja vseh strokovnih centrov na območju osrednjeslovenske regije, JV Slovenije, v zasavski in v spodnjeposavski regiji. Iz tega sledi, da praviloma SC MDMB sprejema otroke samo iz imenovanih regij. Strokovni centri za otroke in mladostnike v tej regiji skrbijo za razvoj strokovnega dela na področju vzgoje in izobraževanja otrok in mladostnikov s čustvenimi in vedenjskimi težavami ter motnjami (v nadaljevanju ČVT/M). S sprejemom ZOOMTVI, ki je stopil v veljavo 13. januarja 2021, se je Mladinski dom Malči Beličeve Ljubljana (MDMB) preimenoval v strokovni center Mladinski dom Malči Beličeve.

Zavod je ustanovljen za opravljanje javne službe na področju vzgoje in izobraževanja otrok in mladostnikov s posebnimi potrebami (vzgoje in izobraževanja otrok in mladostnikov s čustvenimi in vedenjskimi motnjami) po javnoveljavnih vzgojno-izobraževalnih programih,

ki jih v izvajanje določi minister, pristojen za izobraževanje, znanost in šport. V zavodu so za izvajanje programa za osnovnošolske in izjemoma srednješolske otroke organizirane vzgojne skupine, stanovanjski skupini, intenzivna skupina in mladinsko stanovanje.

Pod okriljem SC MDMB deluje šest vzgojnih skupin, (v nadaljevanju Dom) dve stanovanjski skupini (v nadaljevanju SS) in sicer od aprila 2016 SS V Ljubljani, ki je od 1. 8. 2020 na Tomažičevi 101D, Ljubljana, in od januarja 2017 SS na Maistrovi 6 v Brežicah. SS v Ljubljani sprejema srednješolce, ki prihajajo iz skupin v Domu. SS v Brežicah sprejema otroke tretje triade in srednješolce. 18. 2. 2020 smo na podlagi pogodbe št.: 35223-2/2020-7 z JSS MOL sklenili neprofitno najemno pogodbo za trosobno stanovanje, v katerem izvajamo poodpustno spremljanje, program mladinsko stanovanje. 1. 9. 2021 smo najeli hišo na Brodu v Ljubljani, kjer bomo izvajali program intenzivne skupine.

V letošnjem šolskem letu nadaljuje delo tudi mobilna socialno pedagoška obravnava, ki je doslej delovala v okviru EU projekta.

II. LETNI DELOVNI NAČRT

Letni delovni načrt (v nadaljevanju LDN) je osrednji dokument SC MDMB. Z njim sistematično uresničujemo, z zakonom in poslovnim programom dela, načrtovano vzgojno izobraževalno in socialno varstveno dejavnost. Namenjen je predvsem pedagoškim in strokovnim delavcem SC MDMB ter ravnatelju. V njem so določene naloge, roki in nosilci nalog. Aktivnosti, ki so določene z LDN, bomo sproti spremljali, dopolnjevali in ugotavljali realizacijo.

Z LDN je določena vsebina, obseg in razporeditev vzgojno-izobraževalnega in drugega dela v skladu z vzgojnim programom, potrebami otrok/mladostnikov in staršev oz. skrbnikov in razporeditev interesnih ter drugih dejavnosti, ki jih izvaja SC MDMB. Določena je tudi organizacija in obratovalni čas SC MDMB, programi skupin, razporeditev otrok v vzgojne skupine (družine), stanovanjski skupini, intenzivno skupino in mladinsko stanovanje, delo strokovnih in drugih delavcev v SC MDMB, sodelovanje s starši, sodelovanje s CSD-ji, sodelovanje s šolami, zdravstvenimi in drugimi organizacijami, mentorstvo pripravnikom, aktivnosti za vključevanje SC MDMB v okolje, sodelovanje s fakultetami, ki izobražujejo strokovni kader za delo z otroki/mladostniki s posebnimi potrebami, program strokovnega izpopolnjevanja delavcev SC MDMB, program dela strokovnih organov SC MDMB ter kadrovske, materialne in druge pogoje, potrebne za uresničitev vzgojno-izobraževalnega procesa. Še posebej pa je v sedanjem času pomembno sodelovanje z NIJZ in MIZŠ, pri izvajanju ukrepov, ki preprečujejo okužbo s korona virusom. Ti ukrepi lahko vplivajo na realizacijo LDN.

LDN SC MDMB sprejme Svet zavoda SC MDMB v skladu z zakonom in drugimi predpisi najkasneje do konca septembra v vsakem šolskem letu.

IZHODIŠČA ZA OBLIKOVANJE LDN

Zakon o organizaciji in financiranju na področju vzgoje in izobraževanja, ZOOMTVI, izvršilni predpisi, družbeni dogovori na ravni Republike Slovenije in občine, družbena zasnova javnih zavodov in programske usmeritve, vzgojni program, smernice ZRSŠ in MIZŠ, zakonodaje s področja osnovnih in srednjih šol ter Zakon o usmerjanju otrok s posebnimi potrebami, predlogi vzgojnih načrtov skupin in služb in v teh razmerah tudi priporočila NIJZ ter Odloki vlade RS povezani z omejevanjem širjenja koronavirusa.

Pristojni organ je Svet zavoda.

Svet zavoda sestavljajo:

- 3 predstavniki ustanovitelja,
- 5 predstavnikov zaposlenih,
- 3 predstavniki staršev.

Struktura predstavnikov v svetu Zavoda je usklajena v skladu z ZOFVI.

LDN je pripravil ravnatelj s svojimi sodelavci.

Spremljanje LDN je naloga ravnatelja, ki bo izvedel evalvacijo in o realizaciji LDN poročal vzgojiteljem in svetu SC MDMB.

LDN je vodnik skozi šolsko leto.

Na podlagi LDN nastajajo mesečni in tedenski plani dela.

Evalvacija LDN služi za načrtovanje dela v novem šolskem letu.

III. VIZIJA RAZVOJA MLADINSKEGA DOMA MALČI BELIČEVE



ZOOMTVI prvič omogoča, da se programi prilagajajo otroku, kar pomeni, da bomo še lažje sledili naši viziji. Letni delovni načrt je dokument, s katerim vsako leto določimo obseg, vsebino in organizacijo dela v SC MDMB. Za dobro delo v tako velikem strokovnem centru je zelo pomembno sprotno dogovarjanje med strokovnimi in drugimi delavci ter okoljem, ker želimo, da bi bil SC MDMB sodoben, aktualen in vsebinsko bogat. Med šolskim letom bomo izvedli celo vrsto akcij in prireditev, ki jih bomo na začetku le nakazali, kasneje pa jim bomo določili vsebino in pomen.

RAZVOJNI CILJI SC MDMB

Temeljne smeri delovanja SC MDMB so naslednje:

Cilj vzgoje je usposabljanje otroka za samostojno življenje v človeški družbi. Vzgojitelji morajo otroku postavljati cilje, usklajene z otrokovimi razvojnimi sposobnostmi, ter spodbujati in nagrajevati doseganje le-teh. Če je razmerje med sprejemanjem otroka in mladostnika, postavljanjem ciljev, nagrajevanjem in zahtevami uravnoteženo in usklajeno z razvojnimi zmožnostmi otroka, odnosi v družini pa takšni, da omogočajo tudi pozitivno identifikacijo, je pričakovati, da se bo otrok primerno socializiral. Pri tem pomembno vlogo igrata tudi razvijanje otrokovih močnih področij. SC MDMB organizira in izvaja tudi aktivnosti za krepitev starševskih veščin, t. i. delavnice za starše.

ZOOMTVI omogoča, da se vse bolj uveljavlja zahteva po sistemskem, celostnem pristopu k otroku pri zadovoljevanju njegovih potreb in spodbujanju njegovega razvoja v smislu, da se programi prilagajajo otroku. SC MDMB je eden od devetih strokovnih centrov v RS in eden od treh strokovnih centrov na področju osrednje, JV Slovenije, zasavske in spodnjeposavske regije, ki obravnavajo otroke s ČVT/M. Predvsem v regiji se strokovni centri povezujejo z namenom, da je otrok vključen v program, ki ga potrebuje in je v njegovo največjo korist. Institucionalna vzgoja in izobraževanje ter socialno varstvo je po ZOOMTVI samo ena od možne oblike dela z otrokom/mladostnikom. Novi zakon pa omogoča še preventivne dejavnosti in pomoč pri odpustu iz strokovnih centrov.

A) Namen preventivne dejavnosti je pomagati otrokom in mladostnikom s ČVT/M, ki bivajo doma obiskujejo vrtce šole v svojem okolju ter potrebujejo pomoč strokovnjakov. Gre za

stopenjski model pomoči, ki jo otrok prejme s pomočjo mobilnih timov in mobilnega socialnega pedagoga v matičnem okolju. Za svetovanje lahko zaprosi vrtec, šola, poleg njih pa tudi mladostnik, starši ali center za socialno delo. Pomoči so deležni na podlagi pisnega zaprosila. SC MDMB je že v okviru Evropskega projekta nudil svetovanje preko mobilnega pedagoga.

V stopenjski program spada tudi dnevni program. V dnevni programih, ko se lahko otrok preko noči vrača v matično družino, v SC MDMB pa se uči socialnih veščin na način, da se vključuje v doživljajsko pedagoške projekte in druge aktivnosti, ki potekajo v skupini, kot so npr.: pomoč pri šolskem delu ali delo s starši in s šolo. Udeležba v takem programu deluje preventivno v smislu preprečevanja razvoja hujših vedenjskih težav, saj v zavodu preživijo le del dneva. Preko intenzivnega in kontinuiranega dela z njimi, s starši, s celotno družino in z vsemi sistemi, ki so vpleteni v obravnavo (šola, CSD, druge institucije, predvsem mentalnohigienske) s ciljem, da se otroku in družini zagotovi celostna in ustrezna pomoč v domačem okolju. Na ta način se, v kolikor deležniki med seboj dobro sodelujejo, lahko prepreči namestitvev.

B) Institucionalna vzgoja je ena izmed oblik skrbi ter vzgoje in izobraževanja za otroke, ki prihajajo iz matičnih družin, kjer zaradi različnih vzrokov ne morejo zadovoljevati svojih potreb. Gledano z vidika otroka in mladostnika je SC MDMB njegov zelo pomemben življenjski prostor, kjer lahko razvije svoje potencialne, pridobiva kompetence in dosega zastavljene cilje. Zavzemali se bomo za dobro usposobljene strokovne delavce, za dobro klimo, organizacijo življenja otrok in mladostnikov, vsebino ter vrsto dejavnosti, ki bodo zadovoljevale vse otroke in mladostnike, da bodo pridobivali ustrezne kompetence.

ZOOMTVI omogoča s svojimi programi in fleksibilnejšimi oblikami pomoči, da gremo v korak s časom ter se prilagajamo potrebam otrok:

- Od bolj zaprtih, kot je pri nas intenzivna skupina na Brodu. V njej otroci s težjimi ČVT/M za nekaj časa dobijo bolj strukturirano in intenzivnejšo pomoč, lahko tudi terapevtsko obravnavo.
- V vzgojnih in stanovanjskih skupinah SC MDMB, kjer obravnava poteka po modelu družinske vzgoje.
- Zakon omogoča tudi izvajanje t. i. specializiranih skupin, ki se formira glede na potrebe otrok in mladostnikov, pa tudi glede na njihova močna področja, s čimer se lahko poveča njihova motiviranost, samozavest in s tem tudi njihova uspešnost. Pri nas že od Evropskega projekta deluje ena intenzivno-športna skupina, glasbena skupina, imamo možnost vzpostaviti skupino, ki bo vključena v terapijo s konji, žal pa še ne moremo dobiti soglasja ministrice, ker še niso določeni normativi.

C) Zakon omogoča tudi t. i. poodpustno spremljanje, pri čemer gre za skrb za otroke in mladostnike po izteku ukrepa sodišča. Od sprejetja ZOOMTVI vzgojitelji za vsakega otroka v individualnem vzgojnem načrtu (v nadaljevanju IVN) načrtujejo tudi poodpustno spremljanje. V okviru tega programa izvajamo tudi program mladinsko stanovanje v Ljubljani.

V SC MDMB se dnevno srečujemo z otroki in mladostniki, ki imajo težave s pozornostjo in hiperaktivnostjo pri šolskem delu, kakor tudi v odnosih. Tem otrokom, ki imajo težave s

pozornostjo in hiperaktivnostjo (ADHD) želimo s specializiranimi oblikami dela zagotoviti celostno pomoč in intenzivno individualno obravnavo s pomočjo naprave Play Attention. Takšna pomoč poteka že od sodelovanja v Evropskem projektu.

Še naprej bomo skrbeli za organizacijo kvalitetnih vzgojno-izobraževalnih dogodkov in spodbujali mlade, da se vključujejo v interesne dejavnosti, vezane na njihov interes. Tako bomo ustvarjali situacije, kjer bodo lahko krepili svoja močna področja, se uveljavljali na pozitivne načine ter se sproti učili discipline, samonadzora in ustreznih interakcij z drugimi. Poleg športnih in glasbenih navdušencev želimo vzgojiti tudi mlade ljudi, ki jim ni vseeno za svet, v katerem živijo in ki so v skladu s svojimi zmožnostmi in sposobnostmi aktivni člani družbe.

V tem pogledu bomo nadaljevali prizadevanja za celosten način izvajanja vzgojno-izobraževalnega dela, odprtost in življenjskost institucionalne vzgoje.

VZGOJNO - IZOBRAŽEVALNO DELO IN CILJI

Prepričani smo, da moramo na lokaciji Mencingerjeve ulice 65, na sedežu SC MDMB oz. Domu, kjer je 6 vzgojnih skupin, ohraniti model »družinske vzgoje«, kakršnega izvajamo že sedaj, in ga še nadgraditi. Zgodnja obravnava je najbolj učinkovita in otroci, ki so nameščeni v Dom, si to zaslužijo. Smo specializirani za »družinski model« vzgoje, imamo razvejano mrežo donatorstva, prostovoljstva, smo vpeti v urbano okolje in omogočimo otrokom veliko socialnega učenja in doživetij. Prav tako intenzivno delamo s starši, sodelujemo s šolami in omogočimo otrokom ustrezne obravnave v svetovalnih centrih in ustreznih zdravstvenih ustanovah. Vsi naši otroci in mladostniki obiskujejo eksterne šole. Glede na to, da smo eden od treh strokovnih centrov v regiji, bomo izvajali tudi program intenzivne skupine, ki jo predvideva ZOOMTVI.

Če hočemo izvajati dosedanji model »družinske« vzgoje v šestih vzgojnih skupinah, v Domu, ne morejo bivati z njimi osnovnošolski otroci, ki imajo psihiatrične motnje, suicidalne težnje, so agresivni, ne zmorejo bivanja v večji skupini, zato moramo takšnim otrokom omogočiti poseben program z intenzivno obravnavo in manjši normativ. Ne nazadnje, ti otroci najbolj potrebujejo ustrezno obravnavo, saj za takšne otroke v okviru našega regijskega strokovnega centra nimamo ustreznega tretmaja.

Takšno obravnavo bomo omogočili v dislocirani enoti, blizu sedeža strokovnega centra, v zato primernih prostorih. Tem otrokom bomo ponuditi šolanje v rednih eksternih OŠ, če ga zmorejo, v nasprotnem primeru pa obiskovanje interne OŠ, ki ga izvaja MD Jarše ali šole na področju MOL, ki izvajajo prilagojen izobraževalni program z nižjim ali enakovrednim izobrazbenim standardom.

Program bomo izvajali v hiši, samostojni enoti, da ni pritožb sostanovalcev. Lokacija, v kateri bomo izvajali program (Na gaju 37, Ljubljana), mora biti začasna, vsekakor pa bi morala imeti taka skupina svoje mesto v neposredni bližini SC MDMB, v prostorih, ki bi bila last MIZŠ, saj lahko prihaja do uničenja inventarja, poškodb... Stavba mora biti namensko grajena, da že arhitektura pomirja, obenem pa zmanjšuje možnost (samo)poškodb ... V

takšni zgradbi bi imela svoje mesto tudi strokovna skupina, ki izvaja mobilno socialno-pedagoško obravnavo in bi lahko po potrebi obravnavali mobilni pedagogi tudi te otroke. Seveda bi bili ti otroci vključeni tudi v ambulantne ali bolnišnične pedopsihiatrične, pa tudi psihoterapevtske obravnave.

Smisel intenzivne skupine je, da se izvaja za krajši čas, do 6 mesecev. V tem času pa so deležni jasne strukture, intenzivnejše, tudi terapevtske, pomoči. Takoj, ko otrok zmore funkcioniranje v eni od skupin, se ga premesti. Intenzivna skupina bo služila tudi za namestitev otrok, ki bodo nameščeni s strani družinskih sodišč ali z odločbo o namestitvi v skladu z zakonom, ki ureja nepravdni postopek po izvedenem nujnem postopku.

Glavni cilj ob izvajanju vzgojnega programa z nameščenimi otroki in mladostniki je ponovna uspešna vključitev otroka ali mladostnika s ČVT/M v običajno življenjsko sredino, za uresničevanje glavnega cilja pa bomo pri izvajanju vzgojnega programa sledili naslednjim ciljem:

- preventivnim socialno-varstvenim in zdravstvenim ciljem,
- učno-vzgojnim ciljem (zagotavljanje šolske uspešnosti in celovite vzgoje),
- kompenzacijski cilji - nadomestitev zamujenega, manjkajočega v razvoju otroka oziroma mladostnika,
- osebno in socialno integrativnim ciljem (spreminjanje/odpravljanje socialno nesprejemljivih navad, odnosov, vedenj, razbremenjevanje občutkov manjvrednosti, razvijanje zdravega samozaupanja, postopno vključevanje v običajno življenjsko okolje, usposobitev za družbeno sprejemljiv način življenja in delovanja itd.),
- vzgojno-izobraževalne dejavnosti, povezane s prehrano, in dejavnosti, s katerimi bomo vzpodbujali zdravo prehranjevanje in kulturo prehranjevanja.

Preventivni socialno-varstveni in zdravstveni cilji

Otroci in mladostniki, ki so vključeni v SC MDMB, so bili v preteklosti izpostavljeni številnim razvojno neugodnim in ogrožajočim dejavnikom, kot so: družinski nesporazumi, prepiri, fizično ter psihično trpinčenje in zloraba, vzgojno in čustveno zanemarjanje, neustrezno posvečanje otroku v primerih obolenj, bolezni, čustvenih stisk ipd.. Našteto je zapustilo v otrokovem bio-psiho-socialnem razvoju številne razvojno neugodne posledice, kot so: psihosomatske težave, anksioznost, apatičnost, depresivnost, parasuicidalne težnje, šibko telesno in zdravstveno stanje ipd. Za uresničevanje preventivnih socialno-varstvenih in zdravstvenih ciljev zagotavljamo:

- ustrezne bivalne pogoje, ki omogočajo otrokovo/mladostnikovo zasebnost,
- oskrbo z osnovnimi življenjskimi, šolskimi in drugimi potrebščinami,
- pogoje za učenje in interesno udejstvovanje v domu, kakor tudi izven doma,
- ugodno psihosocialno klimo,
- v primeru somatskih bolezni ali obolenj skrbimo za ustrezno zdravljenje in zdravstveno nego (v sodelovanju s splošno medicinsko stroko),

- v primeru psihičnih ali psihiatričnih težav (duševnih motenj ali bolezni, odvisnosti ipd.) poskrbimo za ustrezno psihoterapevtsko ali psihiatrično obravnavo (v sodelovanju s specializirano psihoterapevtsko oziroma psihiatrično stroko),
- za zajezitev okužb z koronavirusom sodelujemo z NIJZ, zdravstveno stroko in MIZŠ.

Za uresničevanje preventivnih ciljev je pomembno tudi sodelovanje vzgojne ustanove z družino oziroma s starši, s centri za socialno delo in drugimi strokovnimi službami. Pri uresničevanju pa sodeluje tudi mobilna socialna pedagoginja.

Preprečujemo vplive razvojno ogrožajočih, neugodnih dejavnikov na otrokov razvoj iz otrokovega matičnega okolja in v ustanovi, ki izvaja vzgojni program.

Učno-vzgojni cilji

Med bistvene značilnosti otrok in mladostnikov s ČVM/T bi lahko šteli njihovo življenjsko in še zlasti učno neuspešnost ter pomanjkanje učnih in delovnih navad. S šolo in šolanjem imajo tudi številne negativne izkušnje, saj so bili v šoli neuspešni (ponavljalci, disciplinsko obravnavani, prešolani, izključeni in pogosto po krivici stigmatizirani kot leni, neposlušni, neubogljivi in »žleht«).

Za uresničevanje učno-vzgojnih ciljev vzgojnega programa oziroma za približevanje splošnim vzgojno-izobraževalnim ciljem bomo:

- ustvarjali ugodno psihosocialno klimo, ki omogoča zadovoljitev temeljnih otrokovih oziroma mladostnikovih psiholoških potreb po varnosti in sprejetosti v vseh vsakdanjih učno-vzgojnih situacijah,
- učno-vzgojne vsebine in situacije bomo približevali otrokovim oziroma mladostnikovim psihofizičnim zmožnostim (pozitivno učenje),
- zadovoljevali otrokovo oziroma mladostnikovo naravno potrebo po uspešnosti in napredovanju, gojili dobre medosebne odnose, skrbeli za strpnost in dvig otrokove samopodobe,
- poleg vzgojiteljev za dodatno učno pomoč, bomo vključevali tudi prostovoljce, študente,
- otrokom/mladostnikom bomo ponudili možnost, da se vključijo v projekt Večgeneracijski center Skupna točka (ZPM Moste Polje Ljubljana), kjer bo potekala brezplačna učna podpora in pomoč pri učenju (v živo in na daljavo). To ne pomeni le brezplačnih inštrukcij, temveč tudi učenje učenja, motivacija in mnogo več.
- dobre izkušnje, ki smo jih pridobil pri delu na daljavo, ko je bila razglašena epidemija zaradi koronavirusa, bomo prenesli tudi v to šolsko leto, če bo pouk potekal na daljavo.

Kompenzacijski cilji

Čustvene posebnosti bomo skušali kompenzirati z učenjem adekvatnega čustvovanja na osnovi kognitivnih spretnosti - adekvatne ocene situacije in lastne vloge v situaciji ter učenjem adekvatnega izražanja čustev v dani situaciji.

Primanjkljaje in vrzeli v socialnem razvoju bomo razvijali z učenjem splošnih pravil vedenja v družbi, razumevanje in upoštevanje družbenih norm in vrednot, bontona, kar najučinkoviteje poteka v odnosu otrok -vzgojitelj in med vrstniki, pa tudi v dejavnostih, v katerih je otrokom/mladostnikom omogočena avtonomija odločanja, druženja, osebnega izbora načrtovanih prostočasnih dejavnosti ...

Osebnostno in socialno-integracijski cilji

Osebnostno in socialno-integracijskim ciljem bomo sledili tako, da bomo otroke oziroma mladostnike:

- vključevali v različne oblike psihosocialne pomoči,
- vključevali v različne aktivnosti, v katerih bodo lahko doživljali uspeh in osebno potrditev, bodisi v vzgojni ustanovi ali izven nje,
- vključevali v različne interesne skupine, organizacije in društva oziroma v kulturno, rekreativno, izobraževalno in družabno življenje v vzgojni ustanovi in izven nje,
- povezovali dejavnike vzgojne ustanove, družine in zunanjih strokovnih služb v korist otrokove oziroma mladostnikove celovite reintegracije.

Vzgojno-izobraževalne dejavnosti, povezane s prehrano, in dejavnosti, s katerimi bomo vzpodbujali zdravo prehranjevanje in kulturo prehranjevanja:

- skupni obroki v skupinah,
- pripravljanje pogrinjkov pred vsemi obroki,
- preizkušanje okusov,
- ozaveščanje, kaj je zdrava prehrana,
- priprava zdravih obrokov po skupinah,
- kultura prehranjevanja,
- merjenje zadovoljstva s domsko prehrano.

NAČELA VZGOJNEGA DELOVANJA

Načelo timskega dela: omogoča, da otrok in mladostnik v času izvajanja vzgojnega programa dobi celostno strokovno pomoč (vzgojno-učno, psihološko, socialno, po potrebi tudi ustrezno zdravstveno nego), za katero skrbi tim strokovnjakov.

Načelo individualizacije: glede na otrokove razlike v telesnem, kognitivnem, socialnem in čustvenem razvoju. Operacionalizacija teh postopkov je individualizirani vzgojni načrt, ki mora biti za vsakega otroka izdelan v zakonskem roku – 30 dni po sprejemu.

Načelo pozitivne vzgojne usmerjenosti, ki zagotavlja, da morajo biti dejavnosti, v katere so vključeni otroci in mladostniki, organizirane ustrezno njihovim potrebam, interesom in sposobnostim.

Načelo aktivne vloge in soodgovornosti otroka ali mladostnika v procesu lastnega razvoja, ki omogoča, da otroci in mladostniki aktivno sodelujejo pri načrtovanju lastnega življenja v domu. Vedeti morajo, kaj se od njih pričakuje v skladu z njihovimi zmožnostmi, in sprejeti morajo tudi del osebne odgovornosti.

Načelo kompenzacije razvojnih primanjkljajev in vrzeli: omogoča, da z ustrezno strokovno pomočjo, svetovanjem ter izkustvenim učenjem razvojni primanjkljaji in vrzeli v kognitivnem, emocionalnem in socialnem razvoju ne ovirajo funkcioniranja otroka in mladostnika.

Načelo kontinuiranega vzgojno-izobraževalnega procesa, ki zagotavlja, da imajo otroci in mladostniki, ki so vključeni v življenje in delo v MDMB, zagotovljeno kontinuirano vzgojno-izobraževalno delo v tistih programih, v katere so vključeni po veljavni zakonodaji.

Načelo sodelovanja z družino, kjer je treba najprej opredeliti medsebojna pričakovanja, odgovornosti in naloge, opredeliti je potrebno oblike sodelovanja, pomoči oziroma nadzora družine in določiti cilje glede na program. V okviru tega bodo potekale tudi delavnice za starše.

Načelo inkluzije, integracije in normalizacije, ki omogoča vsakemu otroku aktivno vključevanje v različna društva, kjer bo lahko uresničeval svoje interese.

IV. PREDSTAVITEV MLADINSKEGA DOMA MALČI BELIČEVE

DRUŽINE	TEL., FAKS	KONTAKTNA OSEBA
1. skup. -matični vzg.	059 695 411	Sonja Gustinčič Puc, Sara Šinko, Jenny Bošnjak
2. skup. -matični vzg.	059 695 411	Katja Demšar Comino, Dejan Vidic, Tamara Miketič
3. skup. -matični vzg.	059 695 412	Luka Dobovičnik, Majda Barič, Boris Rupnik
4. skup. -matični vzg.	059 695 412	Tatjana Pleško Zalar, Marjan Štukelj, Jerneja Mavrič
5. skup. -matični vzg.	059 695 413	Tadej Lorenčič, Mateja Zupančič, Ajda Strnad
6. skup. -matični vzg.	059 695 413	Jan Jereb, Valentina Debelak, Mateja Mertik
Stanovanjska skupina Ljubljana	01 62 02 619 030 722 288	Mihael Valenčak (vodja aktiva), Nataša Bufon Jakončič, Barbara Terpin Klavžar, Leja Terbuc
Stanovanjska skupina Brežice	030 714 400	Janez Rankel, Kristina Krnc, Sandra Hazdovac (vodja aktiva), Urška Božič
Intenzivna skupina LJ.-Brod	030 717 592	Ana Šutar, Andreja Logar (vodja aktiva), Boštjan Bajželj, Jernej Milharčič
dop. dežurni vzgojitelj		Kristina Štoković Čulibrk
nočni vzgojitelji	01 283 31 96	Ana Bojana Tavčar, Zvone Hrustek, Branko Lorenčič, Miša Ignjić Turnšek
svetovalno delo - soc. delavec	059 695 414 030 454 206	Pavel Šinkovec
svetovalno delo – soc. ped.	059 695 415 030 454 206	Urška Bergant
računovodstvo	059 695 417	Irena Marolt
tajništvo	059 695 410 fax: 01 283 31 98	Nataša Šušteršič
gospodinje		Jasminka Švarc, Jana Japelj, Jožica Križaj
kuhinja	059 695 418	Zoran Bojničič, Dejan Vujanič
hišnik, ekonom		Janez Strle
čiščenje, pranje		Arzija Blagajčević
ravnatelj	059 695 416 051 229 580	France Rogelj

V. KADROVSKI POGOJI V ŠOL. LETU 2021/2022

Trenutno imamo zaposlenih 37 strokovnih delavcev, 9 tehničnega kadra in ravnatelj. Glede na število oddelkov, števila otrok bomo MIZŠ predlagali, da potrdi naslednjo sistemizacijo delovnih mest:

<i>Delovno mesto</i>	<i>Število</i>
ravnatelj	1
svetovalna služba – soc. ped.	1
svetovalna služba - socialni delavec	1
vzgojitelji	36*
knjižničar	0,45*
romski pomočnik 10b čl.	0,50*
strokovni del. Za delo z Romi	0,10*
računalnikar - org. infor. dejavnosti	1
tajnik v VIZ	0,50
računovodja	0,50
gospodinjec IV	3
hišnik IV	0,80*
vodja kuhinje V	1
kuhar IV	1*
kuhinjski pomočnik II	1
ekonom	0,50
pralec	0,50
čistilec II	0,50
	50,35

* Pri iskanju kuharja smo neuspešni, čeprav bi ga nujno rabili.

* Knjižničarja še nismo zaposlili.

* Hišnika za 30% še nismo zaposlili.

* Romskega pomočnika nimamo zaposlenega.

* Dodatnega strokovnega delavca nimamo zaposlenega.

* Zaposlenih imamo 35 vzgojiteljev.

V MDMB 3 delavci izpolnjujejo pogoje v skladu s 62 členom KP za dejavnost vzgoje in izobraževanja v RS (varstvo starejših delavce), zmanjšanje obveze neposrednega vzgojnega dela za 2 uri na teden. Zaradi tega težje organiziramo delo. Gotovo je, da gre to na škodo otrok, predvsem veliko več bi potrebovali učne pomoči, sploh letošnjo šolsko leto bo še bolj zahtevno zaradi večjega števila otrok, ki imajo velike zaostanke. Mislim, da bi morali v Domu zaposliti vsaj še enega vzgojitelja.

Dve stanovanjski skupini

Družba v okviru stanovanjske skupine mladostnikom, ki nimajo zaščite v družini ali pa so bili iz družine izključeni, nudi nadomestno okolje, v katerem lahko zadovoljujejo svoje potrebe in si s pomočjo strokovnih delavcev prizadevajo uresničiti svoje življenjske cilje.

Od 1. 4. 2016 v okviru MDMB deluje stanovanjska skupina, ki se od 1. 8. 2020 nahaja na Tomažičevi ulici 101D v Ljubljani, v urbanem okolju, v prijetnem delu mesta, z neposredno povezavo z mestnim prometom.

Predpogoj za namestitve v stanovanjsko skupino Ljubljana je vključenost v proces izobraževanja ali usposabljanje za poklic ter predhodna vključenost v vzgojno skupino Doma, SC MDMB, lastna želja in primeren nivo zrelosti.

Stanovanjska skupina je majhna stanovanjska enota, ki je samostojna in deluje pod okriljem SC MDMB. Veljavni normativ za vzgojno skupino je 8 mladostnikov. S psihosocialnega vidika skupina omogoča optimalno dinamiko (majhna skupina – velika družina) in vsebinsko razgiban življenjski prostor, hkrati pa je prilagodljiva za povezovanje in vključevanje v širše socialno okolje, kar zmanjšuje možnost marginalizacije. V stanovanjsko skupino je trenutno nameščenih 7 mladostnikov, od tega 3 mladostniki in 4 mladostnice. Starost mladostnikov je od 15 do 20 let. V SS skrbijo za vzgojo in osebnostno rast mladostnikov štirje vzgojitelji. Delajo po principu družinske vzgoje, ki je vodilo pri našem strokovnem delu. Osnovno načelo življenja in dela v stanovanjski skupini je sodelovanje.

V začetku leta 2017 smo odprli stanovanjsko skupino v Brežicah na Maistrovi ulica 6, ki je primerna za bivanje 7 otrok/mladostnikov (normativ je zmanjšanj zaradi neustreznih prostorskih pogojev). Vlada Republike Slovenije je 23. 06. 2016 sprejela sklep, št. 47803-62/2016/3, da MDMB dobi v upravljanje dva dvosobna stanovanja, vsak v izmeri 57,60 m². Ta stanovanjska skupina je avtonomna glede sprejemanja otrok/mladostnikov (sprejema jih samostojno), s podobnimi vzgojno-izobraževalnimi cilji kot Ažmanova, le da sprejema tudi osnovnošolske otroke tretje triade in mladostnike, ki bodo vključeni v proces izobraževanja ali usposabljanja za poklic. V neposredni bližini SS je Osnovna šola Brežice, Gimnazija Brežice in Srednja ekonomska in trgovska šola. Pod okriljem ŠC Krško-Sevnica sta Srednja poklicna in strokovna šola Krško, ki vpisuje v naslednje programe: elektrotehnik, strojni tehnik, tehnik računalništva, avtoserviser, električar, oblikovalec kovin - orodjar in oblikovalec v tehnoloških procesih, ter Srednja šola Sevnica, kjer se lahko mladostniki in mladostnice izobražujejo za poklic frizer. Šolsko leto 2020/21 so začeli s 5 mladostniki/cami (en fant in štiri dekleta). Glede na sistemizacijo delovnih mest zaposluje 4 vzgojitelje. Ker v skupini bivajo tudi osnovnošolski otroci, bi lahko zaposlili tudi gospodinjo.

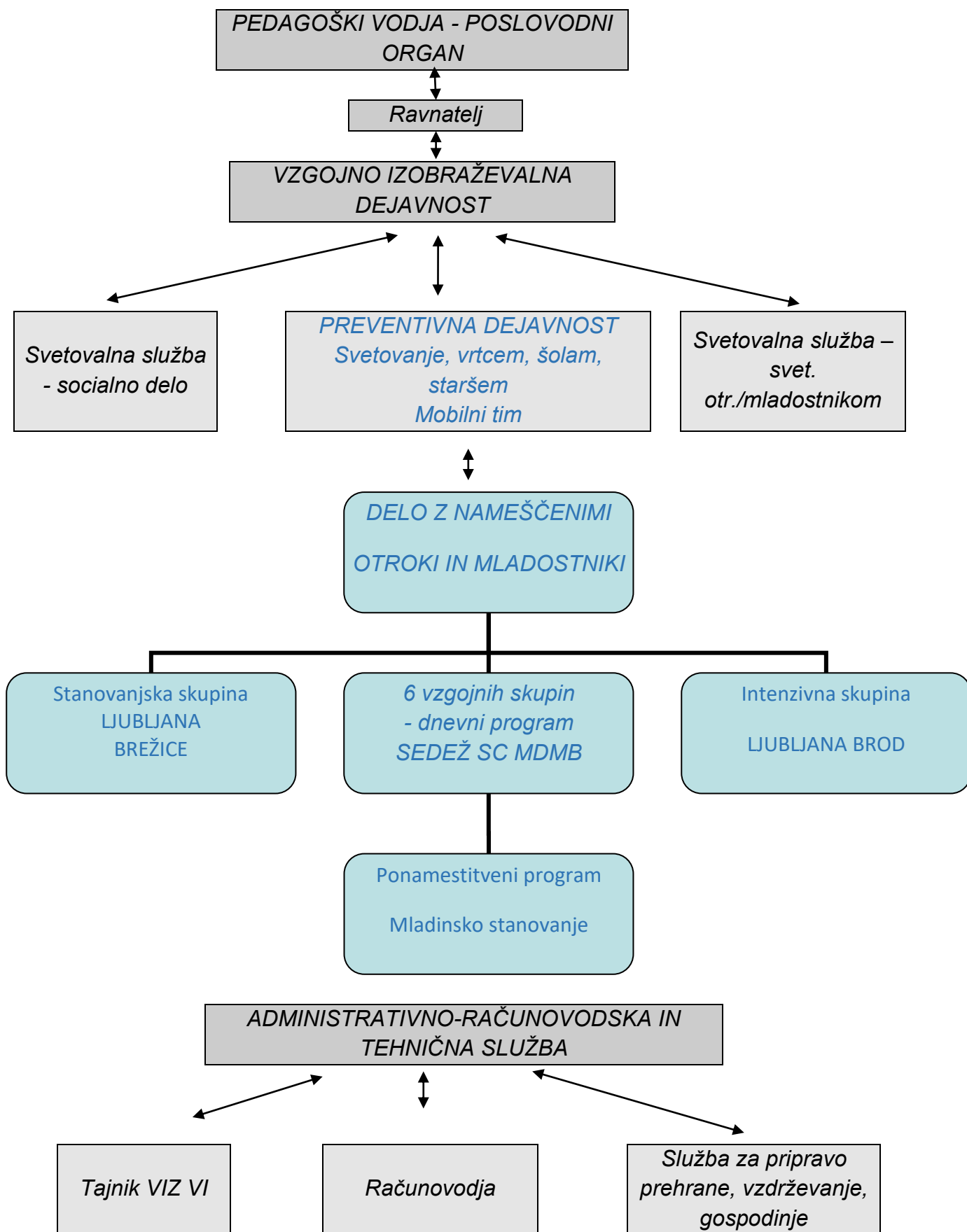
Intenzivna skupina

S 1. septembrom smo na Brodu v Ljubljani, Na gaju 37, najeli vrstno hišo za izvajanje programa intenzivne skupine. Prvega otroka smo premestili v skupino 15. septembra.

V njej otroci s težjimi ČVT/M za nekaj časa dobijo bolj strukturirano in intenzivnejšo pomoč, lahko tudi terapevtsko obravnavo.

MIZŠ nam je kot specifiko omogočilo dodatne zaposlitve štirih vzgojiteljev, ki pa zaradi narave dela (otrok bo ves čas v skupini) ne bo moč pokrivati samo s štirimi vzgojitelji.

VI. ORGANIZACIJA VZGOJNO-IZOBRAŽEVALNEGA DELA V ŠOL. LETU 2021/2022



PRAVILA STROKOVNEGA CENTRA MDMB

S temi pravili se ureja bivanje, vzgoja in izobraževanje v SC MDMB, postopki uresničevanja in varstva pravic ter obveznosti otrok in mladostnikov, ki bivajo v njih ali so obravnavani v okviru SC MDMB. Ureja se tudi dokumentacija, ki se nanaša na dejavnost SC MDMB.

Oblike dela in vrste skupin (bivanje, vzgojno delo, struktura dneva, zadolžitve)

Zavod je ustanovljen za opravljanje javne službe na področju vzgoje in izobraževanja otrok in mladostnikov s posebnimi potrebami (s ČVT/M) po javnoveljavnih vzgojno-izobraževalnih programih, ki jih v izvajanje določi minister, pristojen za izobraževanje, znanost in šport.

SC MDMB izvaja dejavnost socialnega varstva z nastanitvijo, ki obsega vse oblike pomoči v zavodu ali druge organizirane oblike, s katerimi se upravičencem nadomeščajo ali dopolnjujejo funkcije doma ali lastne družine, zlasti pa bivanje, organizirana prehrana in varstvo.

SC MDMB je ustanova, ki razvojno, vzgojno in socialno ogroženim otrokom in mladostnikom s ČVT/M nudi in zagotavlja kompletno, celodnevno oskrbo skozi vse leto. Poleg tega nudi še varstvo, zdravstveno nego, vzgojo in prevzgojo ter celotno pomoč pri izobraževanju osnovnošolski in srednješolski populaciji, ki obiskujejo redne osnovne šole ali prilagojen izobraževalni program osnovne šole z nižjim izobrazbenim standardom (lahko tudi posebni program vzgoje in izobraževanja v Centru Janeza Levca in srednje šole).

Namestitev v SC MDMB poteka po 8. členu ZOOMTVI v primeru začasne odredbe ali zaradi izvedbe nujnega odvzema se otroke in mladostnike brez informativnega pogovora in ogleda SC MDMB. Praviloma se te otroke namešča v intenzivno skupino.

V skladu z 9. členom ZOOMTVI se z otrokom ali mladostnikom pred namestitvijo izvede informativni pogovor in ogled vzgojnih skupin na sedežu SC MDMB ali stanovanjske skupine v Brežicah. Ogled organizirajo strokovni delavci pristojnega centra za socialno delo (v nadaljevanju CSD). SC MDMB pred namestitvijo od CSD pridobi vso potrebno in zakonsko določeno dokumentacijo. Roke za postopke v zvezi s sprejemom otroka oziroma mladostnika v zavod določa zakonodaja. Namestitev otroka oziroma mladostnika, po predhodnem dogovoru CSD in SC MDMB ter predhodnem ogledu in predstavitvi SC MDMB, izvede CSD. Otrok ali mladostnik je ob sprejemu seznanjen s pravili SC MDMB, programi, dejavnostmi, oblikami dela, dolžnostmi ter pravicami v času bivanja v SC MDMB. Mladostnik ter starši ali skrbniki najkasneje ob sprejemu podpisujejo dogovor o sodelovanju. Starši ali skrbniki SC MDMB za čas namestitve izročijo osebne dokumente otroka oziroma mladostnika ter zdravstveno izkaznico oziroma potrdilo o veljavnem zdravstvenem zavarovanju in bančno izkaznico, če jo otrok oziroma mladostnik ima.

Vzgojno delo v SC MDMB poteka po veljavnem vzgojnem programu. SC MDMB izvaja naslednje programe:

- *Šest vzgojnih skupin* (SC MDMB – Dom) za heterogeno, osnovnošolsko populacijo za otroke s ČVT/M, ki se šolajo v eksternih šolah na področju MOL. V skladu z IVN so posamezniki lahko vključeni v dnevni program. Dnevni program je namenjen

otrokom in mladostnikom, ki so bili pred tem vključeni v redni vzgojni program SC MDMB (vzgojnih skupinah) z namenom lažjega prehoda v samostojno življenje po odpustu iz SC MDMB. Dom je odprt vse dni v letu in posluje 24-ur dnevno.

- *Intenzivna skupina v Ljubljani na Brodu, Na gaju 37*, za otroke s težjimi/težkimi ČVM, suicidalnimi težavami in kombiniranimi motnjami.
- *Stanovanjska skupina v Ljubljani* za heterogeno, srednješolsko populacijo, ki prihaja iz SC MDMB – Dom po zaključenih osnovnošolskih obveznostih.
- *Stanovanjska skupina v Brežicah* za heterogeno, osnovnošolsko (3. triada) in srednješolsko populacijo.
- *Mladinsko stanovanje v Ljubljani*.
- *Mobilni tim* (izvajanje preventivnih programov, pomoč otrokom s ČVT/M, staršem, podpora vrtcem, šolam, CSD,...).
- *Podpora po izteku ukrepa sodišča* (poodpustno spremljanje).

SC MDMB deluje po načelu družinske vzgoje, z izjemo intenzivne skupine. Otroci in mladostniki iz vzgojnih skupin se izobražujejo v eksternih šolah. Lahko pa otroci in mladostniki, nameščeni v SC MDMB (vzgojne, intenzivne skupine), obiskujejo interne izobraževalne programe, ki jih izvajata ostala dva strokovna centra v tej regiji. Otroci in mladostniki, nameščeni v stanovanjskih skupinah, se praviloma izobražujejo v rednih programih šol. V določenih primerih se lahko mladostnik, ki biva v stanovanjski skupini ali mladinskem stanovanju, v času namestitve, zaposli.

Struktura dneva v SC MDMB

Struktura dneva se v različnih enotah Mladinskega doma Malči Beličeve med seboj razlikuje.

Struktura dneva SC MDMB – Dom:

ČAS	DEJAVNOSTI
05.30 – 06.30	bujenje srednješolcev
06.15. - 06.30	zajtrk srednješolcev in odhodi v šolo, bujenje osnovnošolcev
06.30 - 07.15	zajtrk osnovnošolcev
07.15 - 07.30	pospravljanje
07.30 - 08.15	odhodi v šolo
08.00 - 11.30, 08.00 - 14.00	pouk - nižja stopnja, višja stopnja, srednješolci
12.00 - 14.30	prihodi otrok iz šole, razgovori, priprava na kosilo
13.30 - 14.00	kosilo
14.00 - 14.30	dežurstvo po kosilu, prosti čas
14.30 - 16.00	učna ura
16.00	malica
16.00 - 17.00	prosti čas
17.00 - 18.00	skupni razgovor z vzgojitelji in otroci, rekreacija, delavnice, joga, ID ipd.
18.30 - 19.00	večerja in dežurna opravila, ID
19.00 - 19.30	strukturiran prosti čas
19.30 - 20.30	urejanje prostorov, priprava na počitek
20.30 - 21.00	nočni počitek - osnovnošolci
21.00 - 22.00	individualni pogovori, TV - srednješolci
22.00 - 23.00	nočni počitek srednješolci

V primeru popoldanskega pouka se otroku in mladostniku struktura dneva individualno prilagodi.

Struktura dneva stanovanjska skupina Ljubljana:

ČAS	DEJAVNOSTI
05.30 - 07.00	bujenje, osebna higiena, zajtrk, odhodi v šolo
08.00 - 11.00	opravljanje dežurstev in individualnih zadolžitev - dopoldanska učna ura tistih mladostnikov, ki imajo pouk ali prakso popoldne
12.00 - 14.00	kosilo za prisotne mladostnike (glede na prihode iz šole), načrtovanje popoldanskih aktivnosti
14.00 - 15.00	prosti čas, priprava na učno uro
16.00 - 18.00	učne ure
17.00 - 19.00	priprava večerje /skupinske aktivnosti /ob četrtek generalno urejanje skupine /prosto
19.00 - 20.00	večerja
20.00 - 21.00	prosto /individualni razgovori z mladostniki
21.00 - 22.00	osebna higiena, priprava na počitek
22:30	nočni počitek

Struktura dneva stanovanjska skupina Brežice:

ČAS	DEJAVNOSTI
04.30 - 08.00	bujenje, vstajanje, zajtrk, odhodi v šolo
08.00 - 09.30	opravljanje dežurstev v skupini
9.30 - 11.00	učne ure
11.00 - 13.30	prosti čas
13.30 - 15.30	priprava kosila in kosilo
16.00 - 17.30	učne ure
17.30 - 18.00	opravljanje dežurstev v skupini
18.00 - 19.30	interesne dejavnosti znotraj ali zunaj skupine, prosti izhodi
19.30 - 20.00	večerne aktivnosti ali prosti čas
22.00 - 22.30	priprava na spanje
22.30	počitek

Struktura dneva intenzivna skupina Brod:

06.00	Vstajanje, osebna higiena, pospravljanje
06.30 - 07.00	Zajtrk, odhodi v šolo
08.00 - 14.00	Delo za šolo ali šola
14.00 - 15.00	Kosilo in prosti čas
15.00 - 16.30	Učna ura
16.30 - 18.15	Aktivnosti v skupini po programu
18.15 - 18.45	Priprava večerje, večerja
18.45 - 19.00	Evalvacija dneva
19.00 - 20.00	Opravljanje dežurstev, osebna higiena
20.00 - 20.50	Prosti čas, telefon, komunikacija s starši
20.50 - 21.30	Odhod v sobe, priprava na nočni počitek
21.30 - 06.00	Nočni počitek

Struktura dneva v mladinskem stanovanju

Mladostnik si v mladinskem stanovanju sam strukturira potek dneva s pomočjo vzgojitelja, ki ga spremlja.

Dolžnosti/zadolžitve otrok v SC MDMB so:

1. da spoštujejo pravice drugih otrok in delavcev doma,
2. da izpolnjujejo šolsko obveznost,
3. da redno in točno obiskujejo pouk in druge vzgojno-izobraževalne dejavnosti,
4. da izpolnjujejo svoje učne in druge zavodske obveznosti, da drugih otrok in delavcev zavoda ne ovirajo in ne motijo pri delu,
5. da je njegovo vedenje v skladu s splošnoveljavnimi normami,
6. da v zavodu in izven zavoda skrbijo za lastno zdravje in varnost ter ne ogrožajo zdravja in varnosti ter osebne integritete drugih otrok in delavcev zavoda,
7. da spoštujejo pravila hišnega reda,
8. da varujejo premoženje zavoda ter lastnino drugih otrok in delavcev zavoda,
9. da se v zavodu in izven zavoda spoštljivo vedejo do drugih,
10. da na podlagi dogovorov znotraj skupine sodelujejo pri urejanju zavoda in domače okolice,
11. da sodelujejo pri dogovorjenih oblikah dežurstva v skupini.

Načini zagotavljanja varnosti

V SC MDMB je prepovedano nasilje. Zavod mora poskrbeti za varnost otrok, mladostnikov in zaposlenih. S tem namenom SC MDMB izvaja naslednje preventivne aktivnosti:

- izvaja različne aktivnosti in ukrepe za zagotavljanje varnosti otrok in preprečevanje nasilja,
- oblikuje vzgojne skupine otrok v skladu z veljavnimi normativi in standardi,
- na ekskurzijah, kolesarjenju, smučanju ipd. zagotovi ustrezno število spremljevalcev v skladu z veljavnimi normativi in standardi in navodili za izvajanje programov,
- zagotovi, da so objekti, učila, oprema in naprave v skladu z veljavnimi normativi in standardi ter zagotavljajo varno izvajanje dejavnosti,
- zagotovi otrokom ustrezno opremo, kadar sodelujejo pri urejanju doma in domače okolice,
- seznanja otroka s preventivnimi ukrepi, ki so potrebni za njihovo večjo varnost,
- otroke osvešča, informira in tudi nadzoruje, kako se varno uporablja spletne strani (facebook, ...),
- enkrat letno izpelje evakuacijsko vajo.

SC MDMB mora varovati otroke pred nadlegovanjem (tudi preko spleta), trpinčenjem, zatiranjem, diskriminacijo, nagovarjanjem k dejanjem, ki so v nasprotju z zakonom in splošno sprejetimi civilizacijskimi normami in pred tem, da bi jih namerno poniževali drugi otroci, delavci zavoda in druge osebe, ki vstopajo v zavodski prostor.

Pravila vedenja in ukrepi v primeru kršitev

Otroka ali mladostnika se s pravili vedenja in ukrepi v primeru kršitev seznanijo na sprejemu. Otroci in mladostniki, ki so vključeni v SC MDMB so dolžni upoštevati naslednja pravila:

a. Upoštevanje skupinskih pravil dobrega sodelovanja, spoštovanja in komunikacije:

- Se poslušamo.
- Se spodbujamo.
- Si pomagamo.
- Pohvalimo drugega.
- Se vljudno pogovarjamo.
- Sprejemamo medsebojno drugačnost.
- Ob kritiziranju povemo tudi pozitivno izkušnjo.
- Spoštujemo mnenje drugega.
- Se umaknemo v svojo sobo, če se razjezimo.
- Sprejemamo odgovornost, kadar kršimo pravila.

b. Upoštevanje dogovorjenega reda v skupini:

- V skupini hodimo v copatih.
- Redna udeležba na učnih urah.
- Dežurni poskrbi za pripravo in pospravljanje pri obrokih (pripravi mizo, pobriše mizo in pulte, vključi pomivalni stroj).
- Mobilni telefoni so spravljani pri vzgojiteljih.
- Po 20.00 morajo biti vsi otroci v svoji skupini (razen po predhodnem soglasju in dovoljenju vzgojitelja/vzgojiteljice).
- V trgovino hodimo med 17:00 in 18:30.
- Jemo za mizo in ne na sedežni garnituri.
- Hrano in pijačo pojemo/popijemo v jedilnici/kuhinji. Ne nosimo jo v sobe, razen, če nam jo prinese vzgojitelj/vzgojiteljica (čaj, kadar imamo vročino, ipd.).
- Vsak skrbi zase in za svoje stvari. Ne vmešavamo se v zadeve drugih in ne komentiramo vedenja drugega.
- Tisti, ki prvi/prva pride iz šole, gre po kosilo, iz pomivalnega stroja pospravi posodo in pripravi krožnike ter ostali pribor.
- Če pridemo iz šole predčasno (zaradi slabega počutja, bolezni) ali če imamo vročino, ostanemo cel popoldan in večer v svoji sobi in počivamo. V dnevni prostor pridemo le na kosilo, malico ali večerjo oz. na poziv vzgojitelja/vzgojiteljice.
- V primeru razglašene epidemije upoštevamo navodila in priporočila MIZŠ in NIJZ, veljavne preventivne ukrepe v MDMB.
- Mobilne telefone in računalnik za igro uporabljamo po večerji, opravljenih dežurstvih in tuširanju (izjema je le predhodno soglasje in dovoljenje vzgojitelja/vzgojiteljice).
- Dekleta ne uporabljajo ličil ali pripomočkov za make-up.
- Zjutraj sobo zapustimo urejeno.

c. Delo za šolo in v šoli:

- Redno obiskovanje pouka.
- Skrb za šolske potrebščine.
- Sodelovanje pri pouku.
- Redno opravljanje domačih nalog.
- Redno učenje.

d. Interesne dejavnosti :

- Otroci in mladostniki lahko izberejo največ dve interesni dejavnosti, ki se izvajajo v MDMB ali izven. Otroci in mladostniki izbrano dejavnost obiskujejo redno, od začetka do konca šolskega leta. V primeru prekinitve obiskovanja, se v dogovoru z vzgojiteljem izbere nadomestna aktivnost.

Ukrepi v primeru kršitev

Otrok ali mladostnik, ki ne izpolnjuje svojih dolžnosti, krši zavodska pravila. Kršitve zavodskih pravil so lažje in težje.

Lažje kršitve so:

- izostajanje in zamujanje k uram pouka in drugim oblikam vzgojno-izobraževalnega dela tako v šoli kot tudi v domu,
- malomarno opravljanje nalog pri dogovorjenih oblikah dežurstva,
- neprimerno obnašanje do drugih otrok in delavcev doma (izzivanje, naslavljanje z neprimernimi izrazi, grožnje, sodelovanje v pretepu, ipd.),
- enkratno kajenje v domskih prostorih ali na zunanjih površinah zavoda,
- poškodovanje in uničevanje izdelkov, opreme in stvari drugih otrok,
- malomarno ravnanje z domsko lastnino,
- skrivanje tuje lastnine,
- prodajanje in posojanje stvari brez dovoljenja vzgojitelja,
- uničevanje in vsebinsko spreminjanje obvestil razrednika in drugih organov šole,
- odklanjanje sodelovanja pri urejanju zavoda in zavodske okolice, dogovorjenem v vzgojni skupini ali domski skupnosti,
- posedovanje in skrivanje telefona in uporaba telefona v času, ko z domskimi pravili to ni dovoljeno,
- kršenje pravice do nočnega počitka drugih otrok (obiski drugih otrok, zapuščanje svoje sobe, zbiranje po sobah,...).

Težje kršitve so:

- občasni neopravičeni izostanki nad 12 ur oziroma strnjeni neopravičeni izostanki nad 18 ur,
- uporaba pirotehničnih sredstev v zavodu, na zunanjih površinah zavoda,
- izsiljevanje drugih otrok ali delavcev zavoda,
- namerno poškodovanje in uničevanje zavodske opreme, zgradbe ter stvari in opreme drugih otrok, delavcev ali obiskovalcev zavoda,
- kraja lastnine zavoda, drugih otrok, delavcev, obiskovalcev zavoda ali v lokalnem okolju,
- uničevanje uradnih dokumentov ter ponarejanje podatkov in podpisov v uradnih dokumentih in listinah, ki jih izdaja zavod,
- fizični napad na drugega otroka, vzgojitelja, delavca zavoda ali drugo osebo,
- ogrožanje življenja in zdravja drugih otrok in delavcev zavoda,
- prodajanje, dajanje ali uživanje alkohola oziroma drugih drog v zavodskih prostorih ali na zunanjih površinah zavoda in napeljevanje k takemu dejanju,
- prodajanje, dajanje, nagovarjanje ali večkratno uživanje tobaka ali tobačnih izdelkov,
- spolno nadlegovanje otrok ali delavcev doma,
- snemanje pogovorov z delavci doma s telefoni.

Kot težja kršitev se lahko obravnava večkratno ponavljanje lažjih kršitev.

Nasilje: Nasilje je prepovedano. Do nasilja je v SC MDMB ničelna toleranca. O vsakem zaznanem nasilju strokovni delavec opravi razgovor, pri hujših oblikah pripravi zapisnik. Ob nenadnem izbruhu agresivnega vedenja, zaradi katerega je ogroženo življenje otroka ali mladostnika, njegovih vrstnikov ali zaposlenih ali če bi agresija lahko povzročila veliko premoženjsko škodo ali obstaja sum kaznivega dejanja, ravna strokovni delavec v skladu s standardi vedenja ob kriznih dogodkih. Strokovni delavec o dogodku pripravi poročilo in ga izroči ravnatelju. V skladu z ZOOMTVI se vodi evidenca ukrepanj ob kriznih dogodkih.

Škoda: V primeru namerne povzročitve premoženjske škode se lahko otroku ali mladostniku izreče alternativne vzgojne ukrepe; pobotanje oziroma poravnava, odtegnitev ugodnosti, popravo škodljivih posledic ravnanja, opravljanje dobrih del, lahko pa se otroku naloži povračilo škode. Višina denarnega povračila se določi na podlagi dejanskega stroška popravila ali zamenjave predmeta, ki ga je otrok ali mladostnik namerno poškodoval.

Pregled osebnih stvari oz. prostora: Če obstaja sum, da otrok ali mladostnik pri sebi skriva prepovedane ali nevarne stvari, ki ogrožajo njegovo življenje ali zdravje ali življenje in zdravje drugih, se ga pozove, da stvari izroči prostovoljno. V nasprotnem primeru strokovni delavec opravi pregled osebnih stvari oziroma prostora v skladu s standardi vedenja strokovnih delavcev ob kriznih dogodkih, pri tem pa upošteva otrokovo/mladostnikovo dostojanstvo. Prepovedano ali nevarno stvar strokovni delavec lahko zadrži. V primeru suma storitve prekrška ali kaznivega dejanja, strokovni delavec o tem obvesti policijo. O vsakem pregledu osebnih stvari in prostora ali odvzemu prepovedane ali nevarne stvari strokovni delavec napiše poročilo in ga izroči ravnatelju, ki nato odloči o vrnitvi stvari otroku, mladostniku, staršem, skrbniku ali pa izroči stvar policiji.

Alkohol: Ob sumu, da je otrok ali mladostnik pod vplivom alkohola ali prepovedanih drog, ga lahko strokovni delavec testira znotraj zavoda z izvedbo urinskega testiranja ali preizkusa alkoholiziranosti. Preizkus lahko opravi tudi delavec zdravstvene službe, ki sodeluje z zavodom.

Vzgojni ukrepi: Otroku, ki krši zavodska pravila, se lahko izrečejo vzgojni ukrepi. Pri tem se upošteva načelo postopnosti in sorazmernosti. Ob kršitvi zavodskih pravil se izvaja restitucija, kot oblika vzgojnega ukrepanja.

Vzgojitelj razišče okoliščine kršitve, zbere dodatne informacije od morebitnih očividcev in se pogovori z otrokom, tako da lahko le-ta pojasni, kaj ga je pripeljalo do kršitve določenega pravila.

Glede na ugotovitve v postopku obravnave kršitve ter ob upoštevanju okoliščin se vzgojitelj lahko odloči, da v obravnavo vključi starše, druge strokovne delavce, ravnatelja ali zunanje institucije in društva.

V obravnavi kršitve lahko ravnatelj otroka pokliče na pogovor in mu izreče ustni opomin ali pa mu izroči pisni opomin. Predlaga lahko, da se otroku dodeli ustni ali pisni opomin ravnatelja, vzgojiteljskemu zboru pa lahko predlaga, da odloča o predlogu premestitve otroka v drugo vzgojno skupino; ali v drug strokovni center v posamezni regiji, če je to za otroka koristneje.

Premestitev otroka v drugo vzgojno skupino ali začetek postopka za premestitev otroka v drug strokovni center lahko vzgojiteljski zbor za določen čas zadrži.

Ravnatelj lahko zaradi kršitve postopka ali drugih utemeljenih razlogov zadrži uporabo kateregakoli vzgojnega ukrepa.

Vzgojitelj in ravnatelj vodita o svojih dejanjih v postopku obravnavanja kršitve (pogovori z otrokom, telefonski pogovor, itd.) pisne zapise (uradne zaznamke). Vzgojitelj izbriše vzgojni ukrep, ki je v njegovi pristojnosti, ko ugotovi, da je bil namen vzgojnega ukrepa dosežen. Izbris vzgojnega ukrepa se opravi tako, da se obvestilo o vzgojnem ukrepu izvzame iz mape vzgojnih ukrepov otroka in se uniči. Ko se vzgojni ukrep izbriše, se šteje, da ni bil uporabljen. Vzgojni ukrepi, ki niso bili izbrisani, veljajo do konca šolskega leta, nato se obvestila o vzgojnih ukrepih uničijo.

Pritožbeni organ je ravnatelj. Skladno s tretjo točko 30. člena ZOOMTVI ima otrok pravico do pritožbe zoper sklep ravnatelja. Pritožbo obravnava tričlanska pritožbena komisija, ki jo imenuje Svet zavoda in je sestavljena iz predstavnikov strokovnih centrov v posamezni regiji. V SC MDMB je to Pavle Šinkovec, namestnik Urška Bergant.

Postopek ob testiranju otrok in mladostnikov ob sumu alkoholiziranosti ali zaužitja psihoaktivnih snovi

Vsak mladostnik, ki je na urinskem testu pozitiven, se mora takoj vključiti v eno od obravnav v zunanjih institucijah (CZOPD, Projekt človek ...).

Že ob ogledu za sprejem mladostnika v SC MDMB svetovalna služba opozori mladostnika, njegove starše in pristojne iz CSD na opravljanje hitrih testov na PAS. Pred sprejemom novega mladostnika v zavod starši in mladostnik podpišejo soglasje, s katerim pristanejo na preverjanje telesnih tekočin na prisotnost psihoaktivnih snovi na način, ki ga določa zavod (hitri urinski testi, testi na slino oz. oralno tekočino). Mladostnika, ki ima težave z odvisnostjo od PAS v MDMB, vzgojne skupine ne sprejemamo. Izjema je lahko sprejem v stanovanjsko ali intenzivno skupino, praviloma pa z njimi dela mobilni tim v prednamestitveni obravnavi; mobilni socialni pedagog.

Urinski test se opravi:

- če je sum, da je mladostnik kadil marihuano,
- kadar strokovni delavci opazijo, da je mladostnik pod vplivom psihoaktivnih substanc in ob tem sumijo, da ne gre samo za kajenje marihuane,
- v času poletnih počitnic (ob obisku na domu ali ob prihodu mladostnika v zavod) in po vrnitvi mladostnikov v zavod s poletnih počitnic,
- po vrnitvi mladostnika z nedovoljenega izhoda, sploh če obstaja verjetnost, da je mladostnik v tem času užival PAS,
- če si mladostnik hoče pridobiti določene ugodnosti (izhodi, opravljanje voziškega izpita, interesna dejavnost izven zavoda) ob testiranju ne sme biti prisotne nobene sledi PAS,
- test lahko predlagajo starši, če so pri svojem otroku opazili nenavadno vedenje, ki bi lahko bilo posledica uživanja PAS.

Z rednim testiranjem dokazujejo abstinenco mladostniki, ki so v programu zdravljenja od prepovedanih drog (testiranje se opredeli v IP).

Postopki pri izvajanju hitrih urinskih testov na PAS pod nadzorom za mladostnike nameščene v MDMB.

Praviloma mladostnike testiramo na CZOPD ali v zdravstvenem domu. V tem primeru mladostnika na opravljanje urinskega testa vedno spremlja matični vzgojitelj ali drug strokovni delavec in je pri tem tudi prisoten.

V izjemnih okoliščinah mladostnika testiramo tudi v prostorih stanovanjske skupine SC MDMB.

Mladostnika predhodno seznanimo s postopkom odvzema urina pod nadzorom. Testiranje opravi svetovalni delavec ali vzgojitelj. Mladostnico testira ženska, mladostnika moški.

Mladostnik pred testiranjem odloži vrhnja oblačila, zavihati mora rokave, pokazati žepe, kjer bi lahko imel dodatke urina ali tuj urin. Mladostnik si umije roke, nato odda urin v čist in suh lonček, ki mu ga da strokovni delavec. Pri tem ga opazujemo in smo pozorni na njegovo vedenje. Mladostnika med oddajo urina časovno ne omejujemo.

Če mladostnik ne more oddati urina, mu damo možnost, da to opravi kasneje (fiziološke in psihične ovire), vendar mora test opraviti v roku ene ure in mora biti ves ta čas pod nadzorom strokovnega delavca. Če še v tem času ne more opraviti urinskega testa, sumimo, da se izogiba testiranju na prepovedane droge. Čeprav ni oddal urina, se smatra, da je mladostnik pozitiven na psihoaktivne snovi.

Če mladostnik odkloni testiranje, odklonitev pomeni pozitiven rezultat.

Za pridobitev določenih ugodnosti, npr. dovoljeni izhodi v mesto čez teden, opravljanje vozniškega izpita, obiskovanje interesne dejavnosti izven zavoda itd. mora imeti mladostnik negativen izvid urina na vse prepovedane droge, vključno s THC.

Navodila za plačilo hitrih urinskih testerjev na PAS.

Kontrolne urinske teste na PAS, če se v zavodu opravljajo sistemsko (po počitnicah, ob sprejemu v zavod) plača zavod.

Izredne urinske teste na PAS, ki so pozitivni in ga odredi in opravi v MDMB strokovni delavec ob sumu na uživanje PAS, plača mladostnik.

Če mladostnik sam izrazi željo za testiranje na PAS, potem je samoplačnik urinskega testerja, ne glede na rezultat izvida. Če izrazi zahtevo po testiranju starš ali skrbnik je imenovani plačnik, neglede na izvid.

Postopki urejanja odhoda otroka ali mladostnika v domače okolje in vrnitve

Postopki urejanja odhoda otroka ali mladostnika v domače okolje so za posameznega otroka in mladostnika dogovorjeni ob sprejemu glede na hišni red skupine, nato pa natančno opredeljeni v individualiziranem programu posameznika.

Otroci iz SC MDMB odhajajo domov v petek po kosilu oz. ko opravijo svoje obveznosti. Izjeme se načrtuje z LDN in so dogovorjene s starši (prazniki, nastopi, izleti, šola v naravi, družinski vikend, učenje v skupini,...). Starši, ki pridejo po otroka, poiščejo vzgojitelja, se mu javijo in se dogovorijo za odhod otroka domov. Praviloma pride po otroka v skupino eden od staršev ali skrbnik, ostali sopotniki počakajo zunaj. Starši in otrok ob vsakem izhodu prevzamejo osebni dokument in zdravstveno izkaznico ter mobitel otroka. Ob vrnitvi v SC predajo dokumente, zdravstveno izkaznico in mobitel dežurnemu vzgojitelju. Otroci se vračajo v SC MDMB iz izhodov ob nedeljah do 19.00. Tiste otroke, ki ne uporabljajo javnega prevoza, pravočasno pripeljejo starši, skrbniki ali druge osebe, ki imajo roditeljske pravice ali je dogovorjeno s CSD ali SC MDMB, da lahko vozijo otroke (v nadaljevanju starši). V matične skupine pripeljejo otroke starši. Zaradi prihoda ostalih otrok, se ne zadržujejo v skupinah. Ob predaji otroka so z vzgojitelji možni razgovori izključno zaradi prenosa pomembnih informacij. Vsi daljši razgovori so možni ob predhodni najavi.

V stanovanjskih skupinah lahko mladostniki po predhodnem dogovoru odhajajo sami domov. Mladostniki se v stanovanjske skupine vračajo ob nedeljah do 21.00.

Če se mladostnik ne vrne pravočasno in ni dogovorjena izjema s starši ali skrbniki, se v najkrajšem času izda iskanje na policijsko postajo območja, kjer ima sedež stanovanjska skupina.

O nedovoljenem izhodu ali nepravočasnem vračanju v skupino otroka ali mladostnika takoj obvestimo policijo in starše, najpozneje prvi naslednji delovni dan pa tudi pristojni center za socialno delo in pristojno sodišče. Strokovni delavec po prejemu obvestila policije prevzame otroka ali mladostnika v najkrajšem možnem času, vendar najpozneje v šestih urah. Če otrok ali mladostnik ogroža sebe ali druge, preprečuje ali onemogoča varno vrnitev v strokovni center, lahko ravnatelj strokovnega centra ali od njega pooblaščen oseba zaprosi za pomoč policijo. Če otrok ali mladostnik zavrača vrnitev v SC MDMB ali je v prostorih, kamor strokovni delavec nima pravice vstopiti, strokovni center o tem obvesti starše, center za socialno delo in pristojno sodišče. O nedovoljenem izhodu mladostnika, ki je v SC MDMB na podlagi svoje pisne privolitve, SC MDMB v najkrajšem možnem času obvesti policijo. Po prejemu obvestila policije, da je mladostnik najden, strokovna skupina iz 11. člena tega zakona v 30 dneh pripravi mnenje, ali je prebivanje tega mladostnika v strokovnem centru še smiselno. Nedovoljene izhode evidentiramo v evidenci nedovoljenih izhodov.

Poodpustno spremljanje otrok in mladostnikov

Otrok ali mladostnik se lahko trajno vrne v domače okolje po izteku ukrepa sodišča. Pobudo za predčasno prenehanje ukrepa ali za nadomestitev ukrepa pošlje strokovni center sodišču, ki je ukrep izreklo, in o tem obvesti pristojni center za socialno delo oziroma državnega tožilca. Pobudi o predčasnem prenehanju bomo priložili poročilo o poteku vzgoje otroka ali mladostnika, doseženih rezultatih in napotke za morebitne nadaljnje ukrepe strokovnih služb, ki bodo pomagale otroku ali mladostniku pri vključitvi v samostojno življenje in delo. Strokovna skupina ob zaključku bivanja v SC MDMB pripravi načrt za vključitev v samostojno življenje in delo, ki med drugim vsebuje načrt za dokončanje izobraževanja, iskanje zaposlitve, stanovanja, vključevanje v morebitne oblike podpor, pomoč mladostniku v domačem okolju. V primeru, da se otrok ali mladostnik ne more vrniti v domače okolje, se lahko vključi v mladinsko stanovanje takoj po izteku ukrepa sodišča ali v enem letu od izteka tega ukrepa. V mladinsko stanovanje je mladostnik lahko vključen še največ 12 mesecev po zaključku izobraževanja oz. do dopolnjenega 26. leta starosti.

Otroci in mladostniki so lahko vključeni v dnevne oblike dela, dokler ne dosežejo ciljev IVN oz. največ do zaključka srednješolskega izobraževanja.

Načini sodelovanja s starši in postopek napovedi ter opravičevanja odsotnosti otrok in mladostnikov

Starši imajo možnost sodelovanja od sprejema naprej, razen če je mladostnik v SC MDMB na podlagi svojega pisnega soglasja. Takrat sodelovanje staršev ni obvezno. Ob sprejemu se s starši dogovorimo o nujnosti našega skupnega sodelovanja, spregovorimo pa tudi o oblikah kontaktov n njihovem namenu. V okviru IVN pripravimo načrt sodelovanja in svetovanja staršem ter družini otroka ali mladostnika v SC MDMB ali na domu družine. Sodelovanje lahko vključuje tudi druge oblike aktivnosti v SCnMDMB (vključitev v šolo za starše, v terapevtsko skupino, idr.), kjer je lahko delo individualno in/ali skupinsko.

Delo s starši v SC MDMB poteka na treh nivojih:

- 1) individualno ali skupinsko** - ob roditeljskih sestankih, strokovnih timih (seznanitev z IVN po 30 dneh od imenovanja strokovne skupine; evalvacija IVN najmanj 2 x letno,...) ali ob posameznih srečanjih. Izvajala ga bo v sodelovanju s ostalimi strokovnimi delavci oz. s socialnim delavcem, vzgojitelji ter ravnateljem SC MDMB. Tovrstno delo bo potekalo na informativnem, svetovalnem, usmerjevalnem in korekcijskem nivoju;
- 2) posebna srečanja oz. delavnice za starše**, ki jih izvajamo v SC MDMB že več let. Srečanja so in bodo namenjena druženju, nudenju informacij, znanj in veščin, pomoči oz. podpori staršem, rejnikom, skrbnikom pri vzgojnih težavah in problemih, s katerimi se srečujejo pri vzgoji otrok ter ob izmenjavi izkušenj, učenju novih uspešnejših vzgojnih prijemov, vedenj,... Srečanja bodo tematska. Teme srečanj bodo soustvarjali skupaj s starši oz. rejniki glede na njihove želje, potrebe, pričakovanja in vprašanja;
- 3) individualna srečanja**. Tu bomo nudili pomoč pri razreševanju osebnih stisk in težav posameznega starša s ciljem izboljšati kvaliteto odnosa med otrokom, staršem in našo ustanovo. Poudarek pri delu s starši je na posvetovalnem delu s ciljem preventive ali intervencije in načrtovanja, pomembnega za učno-vzgojno delo. Pri delu s starši se strokovni delavec ravna v prvi vrsti po načelu zaupnosti in prostovoljnosti, po načelu celostnega pristopa in po načelu sodelovanja v svetovalnem odnosu.

Starši lahko sodelujejo in dajejo pripombe na LDN preko Sveta staršev in na sejah Sveta zavoda.

Če ni določeno s sodnim sklepom, obiskov otrok med tednom praviloma ni, da se otrok ne ovira pri vključevanju v vzgojne dejavnosti. V primeru obiska se morajo vsi obiskovalci predhodno najaviti svetovalni službi ali matičnim vzgojiteljem in dogovoriti namen, čas prihoda in trajanje obiska.

Vsi izostanki morajo biti vnaprej dogovorjeni, v nasprotnem primeru gre za nedovoljen izhod.

Merila in postopek podeljevanja pohval, nagrad in drugih priznanj otrokom in mladostnikom

Otroci ali vzgojna skupina lahko za uspešno in prizadevno delo v zavodu prejmejo pohvale, priznanja in nagrade.

Pohvale, priznanja in nagrade otrokom in mladostnikom ali vzgojnim skupinam predlagajo:

- vzgojitelji,
- drugi delavci in strokovni delavci zavoda,
- mentorji dejavnosti,
- ravnatelj,
- otroci sami.

Pohvale so lahko ustne ali pisne.

Kadar se otrok ali več otrok izkaže s prizadevnostjo pri enkratni ali kratkotrajni aktivnosti, so lahko ustno pohvaljeni.

Pisne pohvale podeljujeta vzgojitelj ali mentor dejavnosti za aktivnosti, ki trajajo celo šolsko leto.

Vzgojitelj podeljuje pisne pohvale za delo v vzgojni skupini ali za individualno napredovanje otroka.

Mentor podeljuje pisne pohvale za prizadevno delo pri interesnih ali drugih dejavnostih.

Pisne pohvale se podeljujejo za:

- prizadevnost ter doseganje vidnih rezultatov pri učnih urah in šolskem uspehu, interesnih dejavnostih in drugih dejavnostih zavoda,
- bistveno izboljšanje učnega uspeha v primerjavi s preteklim šolskim letom,
- doseganje vidnih rezultatov na zavodskih tekmovanjih in srečanjih otrok in mladostnikov z različnih področij znanja in delovanja,
- spoštljiv odnos do drugih otrok in mladostnikov zavoda, delavcev zavoda in drugih odraslih in nudenje pomoči tistim, ki jo potrebujejo.

Pisne pohvale se lahko podelijo tudi skupini otrok. Skupinske pisne pohvale podeljuje ravnatelj zavoda.

Priznanja podeljuje otrokom ravnatelj zavoda, in sicer za delo oziroma dosežek, ki je pomemben za celoten zavod ali znatno prispeva k ugledu zavoda v širši skupnosti.

Priznanje se izrekajo za:

- večletno prizadevnost in doseganje vidnih rezultatov pri zavodskem delu in življenju zunaj zavoda,
- doseganje vidnih rezultatov na tekmovanjih med zavodi in srečanjih otrok, ki so organizirana za območje celotne države,
- večletno prizadevno sodelovanje in doseganje rezultatov pri interesnih in drugih dejavnostih,
- večletno prizadevno delo v domski skupnosti.

Otroci, ki prejmejo priznanje, so lahko tudi nagrajeni. Vrsto nagrade za posameznega otroka določi ravnatelj v sodelovanju z vzgojiteljem.

Priznanja in nagrade podeljuje ravnatelj ob polletju in ob zaključku šolskega leta na slavnosten način.

Pravila uporabe osebnih naprav za povezovanje s podatkovnim in telekomunikacijskim omrežjem

Ob sprejemu otrok ali mladostnik strokovnemu delavcu odda mobilni telefon, računalnik, tablico in vredne predmete, dokler na nivoju matične skupine niso dogovorjena pravila uporabe. V SC MDMB v vseh skupinah (vzgojnih intenzivni in stanovanjskih) velja omejitev uporabe naprav za povezovanje s podatkovnimi in telekomunikacijskim omrežjem. Praviloma so namenjene izobraževanju ter uporabi v prostem času v skladu z hišnim redom SC MDMB. Otroci imajo pravico do telefonskih stikov s starši. Če otrok poseduje telefon in če ni zapletov, otrok sam kliče starše, v času, ki je dogovorjen za telefonske klice. V primeru, da se ugotovijo težave ali stiske otroka ob klicu, otrok kliče svoje starše iz domačega telefona ob predhodno dogovorjeni uri. Tam, kjer stike določi sodišče, se praviloma držimo dogovorjenih terminov.

V času učnih ur niso možni telefonski razgovori, razen v nujnih primerih. Po 20.45 ni več telefonskih pogovorov osnovnošolcev v vzgojnih skupinah.

V MDMB smo trdno prepričani, da otrokom, ki so sposobni obiskovati redni pouk na okoliških šolah, nudimo zanje take pogoje, da bodo kar največ pridobili na svojem socialnem in učnem področju. Verjamemo, da bodo otroci zase v okviru predvidljivega, varnega, toplega in spodbudnega »družinskega« okolja, ki ga jim nudimo, izbrali tisto, kar najbolj potrebujejo. V času otrokovega bivanja pri nas se odvija delo in življenje z njimi z visoko stopnjo profesionalnosti in človeške skrbi, ki sta opredeljena v pričujočem letnem delovnem načrtu vzgojne ustanove.

LDN je pripravljen na osnovi Okvirnega vzgojnega programa za delo v vzgojnih zavodih, stanovanjskih skupinah, mladinskih domovih in prevzgojnem domu ter na osnovi naših skupnih praktičnih izkušenj in strokovnih razmišljanj v preteklih letih.

Vzgoja kot proces oblikovanja človekove osebnosti je kompleksen in sestavljen proces, ki ga tvorijo nenamerni - funkcionalni vplivi, kamor sodijo vse sestavine življenja v domu in zunaj njega. Tvorijo ga tudi namerni vplivi, kamor lahko uvrstimo predvsem posege pedagoških delavcev pa tudi vse tiste sestavine življenja in dela v domu, s katerimi je mogoče dosegati zaželene učinke.

Ta proces je uokvirjen v letnem delovnem načrtu doma, ki opredeljuje cilje, organizacijo, načela, naloge in vsebine vzgojnega delovanja.

S svojim odnosom do otroka in delom z njim nadaljujemo in dopolnjujemo družinsko in šolsko vzgojo, je pa tudi pomemben socializacijski dejavnik, kar je še posebej pomembno v sedanjem času, ko družina ne opravlja celovite socializacijske funkcije. Glede na to, da je namenjen otrokom, ki odraščajo, je v vzgojnih prizadevanjih poudarjena predvsem priprava otrok na nadaljnje šolanje, v SS pa tudi na samostojnost in seveda oblikovanje svobodne, samostojne, dejavne, komunikativne in ustvarjalne, v družbeni prostor vpete in odgovorne osebnosti, ki v vsakdanjih interakcijah pridobiva kompetence. Pot do takšne osebnosti je dolga in težka in jo ustvarja vsak sam, vendar pa je nekaj zagotovo jasno - prava pot naših otrok je naš prvi in prvenstveni cilj.

Dejstvo je, da MDMB predstavlja celovit proces sobivanja otrok in odraslih v domu, ki otrokom nudi takšne pogoje, da bodo lahko kar največ pridobili na svojem socialnem in učnem področju.

VII. VSEBINE, PODROČJA VZGOJNO-IZOBRAŽEVALNEGA DELA

Moralna in družbena vzgoja

- oblikovanje medsebojnih odnosov (otroci – otroci, otroci-mladostniki, otroci/mladostniki – delavci),
- oblikovanje posameznika (poštenost, iskrenost, pravičnost, discipliniranost, pozitiven odnos do življenja in ljudi, spoštovanje dostojanstva drugih in samodostojanstvo, pozitiven odnos do materialnih in duhovnih vrednost),
- občečloveške vrednote - demokratičnost, humanost, patriotizem, poštenost, delavnost ...

Te cilje bomo uresničevali z:

- individualnimi razgovori,
- skupinskim delom,
- celotnim življenjem in delom v skupini in izven nje.

Intelektualna vzgoja

- pridobivanje novih znanj,
- razvijanje učnih navad,
- razvijanje sposobnosti (opazovanja, pomnjenja, analiziranja, sintetiziranja, kritičnega, praktičnega in socialnega mišljenja - razumevanje različnih soc. situacij, psihološkega mišljenja, razumevanje sebe, drugih).

Uresničevanje teh ciljev:

- učna ura - navajanje na samostojnost, organiziranje medsebojne pomoči,
- nudenje individualne pomoči (vzgojitelj za učno pomoč, prostovoljci),
- spodbujanje k razširjanju znanja ...

Delovna vzgoja

- pozitiven odnos do dela, gospodinjskih opravil,
- delovne navade,
- razvijanje spoznanja, da je delo edina ustrezna pot za pridobivanje sredstev za življenje in samo-aktualizacijo.

Uresničevanje ciljev:

- vsakodnevno učenje - delo za šolo,
- vsakodnevna skrb za čiste in urejene bivalne prostore,
- opravljanje vseh vrst gospodinjskih del: pomivanje, kuhanje, pranje, likanje, šivanje, urejanje okolice doma ...

Estetska vzgoja

- področja: likovno, glasbeno, književno, gledališko, filmsko,
- razvijanje sposobnosti za doživljanje lepega,
- oblikovanje estetske kulture ...

Uresničevanje ciljev:

- razne zaposlitve v Domu (izdelki iz različnih materialov, poslušanje glasbe, ogled filmov),
- izven Doma (ogledi razstav, filmskih, gledaliških, lutkovnih predstav),
- urejanje prostorov v skupini,
- spodbujanje k lepemu vedenju - kulturnim odnosom,
- sodelovanje na likovnih in literarnih natečajih,
- sodelovanje in nastopanje v in izven SC MDMB ...

Telesno - zdravstvena vzgoja

- razvijanje zdravih življenjskih navad (rednost in prava mera v spanju, bedenju, prehrani, telesni aktivnosti, počitku, sproščanju napetosti),
- zdrav življenjski slog (pravi načini ohranjanja in negovanja zdravja in pravilno ravnanje v bolezni),
- ohranjanje in krepitev telesnega in duševnega zdravja,
- razvijanje samovarovalnega vedenja in upoštevanje priporočil NIJZ za preprečevanje okužbe z koronavirusom...

Uresničevanje ciljev:

- sodelovanje pri procesu prehranjevanja (jedilniki ...),
- spremljanje zdravstvenega stanja otrok,
- navajanje na redno osebno higieno, čistost prostorov,
- omogočanje, spodbujanje rekreacije (v SC MDMB, vključevanje v interesne dejavnosti izven SC MDMB),
- organizacija izletov, potovanj, počitnice na morju, v hribih, sprehodi v naravo,
- zagotavljanje zaščitnih mask, razkužil, osveščanje, informiranje z pravilno higieno rok, kašljanja, medsebojno razdaljo (vsaj 1,5 m) ...

Vzpodbujanje zdrave prehrane in kulturo prehranjevanja

Uresničevanje ciljev:

- skupni obroki v skupinah,
- pripravljane pogrinjke pred vsemi obroki,
- preizkušanje okusov,
- ozaveščanje, kaj je zdrava prehrana,
- priprava zdravih obrokov po skupinah,
- kultura prehranjevanja,
- merjenje zadovoljstva s domsko prehrano.

Politehnična vzgoja

- razvijanje ustvarjalno tehniškega mišljenja,
- razvijanje tehniških spretnosti in sposobnosti,
- zadovoljevanje potreb/interesov na področju tehniške dejavnosti,
- doživljanje potrditev, dvig samozavesti, samoiniciativnosti ...

Uresničevanje ciljev:

- interesne dejavnosti v MDMB in izven,
- v skupini - izdelovanje praktičnih, okrasnih predmetov, ptičjih hišic ...

Jezikovna vzgoja

- poudarek na odpravljanju pomanjkljivega znanja iz slovenskega jezika,
- bogatenje besednega zaklada ...

Uresničevanje ciljev:

- ogled filmov, branje knjig, mladinskega tiska, korekcija govora, vaje in korekcija pisnega izražanja ...

VIII. ORGANIZACIJA DELA V ŠOL. LETU 2021/22

Letošnje leto bo pri načrtovanju dela zopet specifično, saj se bomo morali obnašati v skladu z priporočili zdravstvene stroke, predvsem pa bomo morali delo prilagajati trenutnim vladnim ukrepom, ki bodo sledili epidemiološki sliki in priporočilom zdravstvene stroke. Kljub temu bomo delo načrtovali enako, kot doslej, edino kar gotovo letos ponovno odpade je mednarodni projekt »Mirno morje«, ki je bil odpovedan že spomladi.

Tudi letošnje leto bomo posvetili veliko pozornosti vključitvi novih članov v skupine, obe stanovanjski skupini in intenzivno skupino ter urejanju razmerij znotraj podskupin še posebej zato, ker so skupine heterogene tako po spolu, kakor tudi po starosti. Letošnje šolsko leto bo še posebej zahtevno, saj je bil kar 16 otrokom in mladostnikom ukinjen ukrep dolgotrajne oskrbe s strani sodišč, novinci pa se običajno zelo počasi prilagajajo na življenje v skupinah in le s težavo sprejmejo pravila. Tudi v letošnjem šolskem letu bomo nadaljevali sistematično delo s prostovoljci, ki se vključujejo neposredno v delo z otroki v skupinah, predvsem kot učna pomoč, delo pa koordinira svetovalna delavka SC MDMB. Prostovoljci bodo zaradi spremenjenih epidemioloških razmer morali delati v maskah in izpolnjevati pogoje PCT, kar bo marsikaterega prostovoljca odvrnilo od sodelovanja z nami.

Kot težava se že v začetku kažejo učni primanjkljaji pri otrocih in mladostnikih. Veliko sprejetih otrok v SC MDMB je usmerjenih in so deležni dodatne strokovne in učne pomoči. Če se dodatna strokovna pomoč nudi izven oddelka, to pomeni, da imajo otroci pri določeni snovi primanjkljaje, kar morajo nadoknaditi v okviru učnih ur v skupini. V skupinah otroci ne morejo biti deležni individualne učne pomoči, saj je v času učnih ur v skupini prisoten samo en vzgojitelj z desetimi otroki/mladostniki. V letošnjem šolskem letu bodo delali trije vzgojitelji v eni skupini.

Narava našega dela je taka, da delamo vse dni in noči v letu. Zato so naše ure dela razporejene na vse leto in ne le na šolskih 38 tednov. Seveda pa delo načrtujemo tako, da ga je največ opravljenega med tednom, vsekakor pa tudi v času vikendov, čeprav z manjšim številom otrok. Delo v času vikenda ni dežurstvo, ampak skrbno načrtovano pedagoško delo, ki se odvija cel dan. Vrhunec dela je v času učnih ur kot priprav za šolo, skupinskega dela in nato v prostem času otrok, ko jim ponudimo paleto možnosti, v katerih lahko otrok doživlja potrditve in širi kompetence. Šolski uspeh je pomemben produkt celostnega pristopa k otrokom, velik poudarek pa gre tudi skrbi za njegovo dobro počutje in možnostim, da v zdravi klimi sami naredijo spremembo na sebi. Seveda je na voljo otrokom izdatna učna pomoč vzgojiteljev in prostovoljcev, nekaj mladostnikov obiskuje tudi Skupno točko katero otroci lahko izkoristijo.

IX. POMEMBNEJŠI PROJEKTI V ŠOL. LETU 2021/2022

Tudi v šolskem letu 2021/2022 bo vsaka skupina, organizirala vikend program (družinski vikend) za svojo skupino. Sredstva v višini 30,00 EUR na osebo bomo krili iz donatorskih sredstev. Cilji vikend programa so: spoznati otroke in njihovo funkcioniranje izven institucije, sooblikovanje programa vseh udeležencev, razvijanje občutka pripadnosti skupini in odgovornosti, dobrim odnosom med vsemi deležniki. Med letnimi počitnicami (jesenske, božično - novoletne in prvomajske), bodo dežurni vzgojitelji planirali, glede na razmere in število otrok dnevne ali več dnevne aktivnosti izven SC MDMB. Ob spodaj navedenih projektih se bodo v šolskem letu 2021/22 ob morebitnih zmožnostih, organizacijskih ali donacijah izvedli še dodatni projekti, tako po skupinah, kot na ravni SC MDMB.

Projekte bomo načrtovali, je pa velika verjetnost, da nekateri ne bodo realizirani zaradi nevarnosti okužb in vladnih odlokov.

POHOD PO KRPAHOVI POTI 15. 09. 2021

Tradicionalni vsakoletni pohod, ki ima tekmovalni in družabni značaj.

Organizator: SC ZVI Logatec.

Nosilci: Luka Dobovičnik, Jan Jereb.

SODELOVANJE NA POHODU VRBA – LOŽ: 2. 12. 2021

Tradicionalni pohod v organizaciji Vzgojnega zavoda Smlednik, na katerega povabijo tudi otroke in mladostnike iz slovenskih VZ in MD.

Organizator: VIZ Smlednik.

Nosilec: Luka Dobovičnik.

SREČANJE Z BOTRI

Tradicionalno prednovoletno srečanje z pogostitvijo in obdaritvijo botrov.

Organizator: SC MDMB.

Nosilci: vzgojitelji.

TRADICIONALNI BOWLING V ARENI

Organizator: Lions Club Ljubljana Omnia

Spremljevalci: vzgojitelji

ZIMOVANJE OTROK V ČASU ZIMSKIH POČITNIC: od 21. 2. do 25. 02. 2022

Za vse otroke, ki ostajajo v času zimskih počitnic bomo organizirali smučanje z učenjem smučanja na Arehu.

Nosilec: France Rogelj.

Sodelavci: Luka Dobovičnik, Jan Jereb, Boris Rupnik, Mihael Valenčak, Tatjana Pleško Zalar.

DRŽAVNO TEKMOVANJE V VELESLALOMU IN SNOWBOARDU:

Tradicionalno tekmovanje in druženje otrok in mladostnikov iz vseh slovenskih VZ in MD na enem izmed slovenskih smučišč.

Nosilec: MD Maribor.

Spremljevalci: Jan Jereb.

ENODNEVNI SMUČARSKI IZLET PO SKUPINAH ALI KOPANJE V TERMAH

Vsaka skupina bo organizirala enodnevni izlet s smučanjem in sprehodi po okolici v različnih smučarskih centrih ali pa se bo šla kopat v ene izmed slovenskih term.

Nosilci: vsi vzgojitelji.

Sodelavci: gospodinje in vzgojitelji.

TEKMOVANJE V STRELASTIKI:

Tekmovalci iz vseh slovenskih Zavodov in Mladinskih domov se bodo pomerili v strelastiki.

Nosilec: VZ Kranj.

Spremljevalec: Mateja Zupančič.

SODELOVANJE NA LIKOVNEM DRUŽENJU: 21. 4. 2022

Tradicionalno srečanje vseh otrok in mladostnikov iz slovenskih VZ in MD, ki jih likovno ustvarjanje povezuje.

Nosilec: VIZ Višnja Gora.

Sodelavci: Marjan Štukelj, Tamara Miketič, Jenny Bošnjak.

SODELOVANJE NA DRŽAVNEM TEKMOVANJU O POZNAVANJU ŽIVLJENJA IN DELA JOSIPA JURČIČA: 12. 5. 2022

Skupina naših otrok in mladostnikov se bo odpravila na pohod, v okviru Državnega prvenstva v poznavanju življenja in dela Josipa Jurčiča. Pomerili se bodo tudi v tekmovanju »Višnja Gora ima talent«.

Nosilec: VIZ Višnja Gora.

Sodelavci: Boris Rupnik, Tamara Miketič, Jenny Bošnjak.

VESLAJMO ZA DOBER NAMEN: maj 2021

Sedaj že tradicionalno, se udeležujemo 24 urnega dobrodelnega veslanja po Ljubljani.

Nosilec: France Rogelj.

Sodelavci: dežurni vzgojitelji.

ZAKLJUČNA PRIREDITEV; SREČANJE Z BOTRI, PODELITEV PRIZNANJ IN NAGRAD NAJBOLJŠIM OTROKOM/MLADOSTNIKOM IZ MDMB: junij 2021

Zaključna prireditev s kulturnim programom, tradicionalnim srečanjem z botri in podelitvijo priznanj in nagrad otrokom in mladostnikom, ki so dosegli največji osebni napredek ter pripomogli k dobri klimi v domu in prepoznavnosti MDMB v širšem prostoru.

Nosilec: MDMB Ljubljana.

Sodelavci: vsi zaposleni.

IZLET OB ZAKLJUČKU ŠOLSKEGA LETA

Ob zaključku šolskega leta bomo organizirali enodnevni skupni izlet za vse otroke/mladostnike ter zaposlene in prostovoljce. Če to ne bo mogoče, bo vsaka skupina posebej organizirala izlet za svojo skupino.

Nosilec: France Rogelj.

Sodelavci: vsi zaposleni.

MEDNARODNI TURNIR V NOGOMETU ali SPORTSKI SUSRETI DJEČJIH DOMOVA OSIJEK konec maja začetek: junija 2022

Če bodo dopuščale epidemiološke razmere bomo mi organizirali mednarodni turnir v nogometu. Z veseljem se bomo odzvali tudi povabilu Dječjih domova
Nosilec: Luka Dobovičnik.

SVETOVNO PRVENSTVO V NOGOMETU V VARŠAVI NA POLJSKEM: julij 2022

Med poletnimi počitnicami se bomo udeležili svetovnega prvenstva v nogometu za otroke s posebnimi potrebami v Varšavi na Poljskem.
Nosilci: Luka Dobovičnik.

NOGOMETNI TRENINGI SKOZI CELO ŠOLSKO LETO

Skozi celo leto se bodo izvajali nogometni treningi za eno ali dve skupini naših otrok. Skupina bo trenirala v Rožni dolini, druga na OŠ Bičevje ali na domačem igrišču. Treninge bodo vodili vzgojitelji Luka Dobovičnik, Mihael Valenčak in Jan Jereb.

HIP HOP V TELOVADNICI SKOZI CELO LETO

Z namenom druženja ob plesu, se bodo otroci, ki želijo lahko vključili v letoletno plesno šolo. Če bodo dobro delali, bodo tudi nastopali.
Mentorica: vzgojiteljica Jinny Bošnjak.

GLASBENA TERAPIJA ZA SKUPINO DO PET OTROK

Izvajala jih bo Anja Mlinar. V šolskem letu 2021/22.

OBISKI TERAPEVTSKEGA PSA PO SKUPINAH

S psom bo prihajala Zdenka Peloz v šolskem letu 2021/22.

AEROBIKA V TELOVADNICI ZA OTROKE

Mentor: Tatjana Pleško Zalar.

NAČRTOVANE AKTIVNOSTI ZA ZAPOSLENE

OBELEŽENJE 70. LETNICE VZ PLANINA - ponedeljek, 27. september 2021.

ODBOJKIJADA OŠ Jarše - petek, 26. november 2021.

ZAVODIADA OŠ Veržej - petek, 20. maj 2022.

PROJEKTI V ČASU POLETNIH POČITNIC 2022

V času poletnih počitnic bomo otrokom, ki ostajajo čez celo leto v MDMB, omogočili vključevanje v različne projekte in programe. Prav tako bomo otroke, ki želijo pri nas preživeti del počitnic, pa jim jih starši ne morejo omogočiti, povabili v programe. Trudimo se, da večina otrok, ki so nameščeni v naš dom preživi vsaj eno letovanje z nami. Natančnega načrtovanja projektov ni mogoče, ker je odvisno od števila otrok in terminov, ki jih razpišejo zunanji izvajalci, zato bomo skušali organizirati:

- **poletni tabor** (Luka Dobovičnik, Tamara Miketič, Sara Šinko),
- **tabor v Kranjski Gori** (organizator ZPM Ljubljana Moste Polje, v sodelovanju z MDMB - Valentina Debelak),

- **deset dnevno letovanje na morju v Savudriji** (organizator ZLRO Ljubljana, Pavle Šinkovec, nosilec),
- **poletni tabor v CŠOD Radenci od 25. do 29. 2022** (Dejan Vidic, Boris Rupnik),
- **tabor v Bovcu** (Andreja Logar),
- **poletni tabor za najstnike v ČRNI GORI – avgust 2022** (Leja Terbuc, Barbara Klavžar Terpin),
- **kopanje na odprtem kopališču na Koleziji v času, ko otroci bivajo v domu.** (dežurni vzgojitelji).

Strokovni delavci bodo ob zaključku pouka poskrbeli za zaključke celotne dokumentacije strokovnega dela in dokumentacije otrok. V mesecu juliju in avgustu bodo za dežurstva na področju vzgojnega dela razporejeni vsi delavci po dodatnem razporedu.

V skladu z ukrepi NIJZ bomo vse načrtovane dejavnosti tudi izvajali ali nadomestili z drugimi.

PROGRAM DONATORSKIH SREDSTEV

SC MDMB si bo tudi v letošnjem šolskem letu prizadeval za pridobivanje donatorskih in sponzorskih sredstev. Z donatorskimi sredstvi bomo izboljševali pogoje za življenje in delo naših otrok in mladostnikov, prav tako pa bomo popestrili nekaj programov.

Tako v šol. letu 2021/2022 planiramo naslednje:

- izvedba vseh pomembnejših projektov v tem šolskem letu,
- obdaritev otrok ob novem letu,
- financiranje interesnih dejavnosti otrok in mladostnikov,
- izboljšanje pogojev za življenje otrok (dokup drobnega inventarja za skupine ...),
- nakup opreme za intenzivno skupino,
- sofinanciranje e-asistenta,
- izpeljava programov počitniškega dela, ki so ga planirali vzgojitelji v okviru letnih načrtov skupin (drsanje, plavanje, kino predstave, gledališke predstave),
- nakup ali sofinanciranje osebnega vozila za prevoz otrok, osebni avto (Kangoo ali Berlingo).

X. IZOBRAŽEVANJE IN STROKOVNO SPOPOLNJEVANJE DELAVCEV

Izobraževanje zaposlenih v SC MDMB je temelj razvoja stroke in kvalitete dela. Pomeni odziv organizacije na spremembe v okolju, v našem primeru na spremembe v usmeritvah in konceptu vzgoje in izobraževanja otrok s posebnimi potrebami pri nas in po svetu. In na spremembe, ki so se in se še bodo dogajale zaradi sprejetja ZOOMTVI, ki programe prilagaja otrokovim potrebam.

Usmeritve vzgoje in izobraževanja za naslednje obdobje so vsebovane v naslednjih ciljih: razvoj sposobnosti kritičnega mišljenja, komunikacije in samostojnega reševanja problemov. Poleg tega naj bi pri otrocih razvijali samostojnost, sposobnost sodelovanja in skupinskega dela, strpnost in zmožnost zbiranja in selekcioniranja informacij. Zaradi teh zahtev v ospredju pedagoškega procesa ni več osvajanje znanja, ampak ustvarjanje pogojev, v katerih si bo otrok z lastno aktivnostjo razvijal te sposobnosti.

S tem, ko se spreminja vloga otroka, se spreminja tudi vloga vzgojitelja. Osnovni pogoj za takšne spremembe v usmeritvah vzgoje in izobraževanja so spremembe na vseh nivojih: sistemske spremembe, spremembe v vlogi in položaju vzgojno-izobraževalnih organizacij in spremembe, v vlogi učiteljev in vzgojiteljev. Te spremembe šele ustvarjajo pogoje za spremenjen vzgojno-izobraževalni proces in vlogo učenca oziroma otroka v njem.

Spremembe v SC MDMB gredo v smeri zagotavljanja celostne obravnave otroka/mladostnika tudi zaradi sprejetja ZOOMTVI, ki programe prilagaja otrokovim potrebam. Letošnje šolsko leto smo odprli intenzivno skupino, ki bo omogočila nadaljevanje družinske vzgoje v vzgojnih in stanovanjskih skupinah, v okviru poodpustnega spremljanja pa deluje tudi program mladinskega stanovanja. Tak razvoj omogoča domu večjo fleksibilnost v odzivanju na spremembe, prevzemanje iniciative v lastne roke, kar pomeni tudi večjo odgovornost okolju, CSD, skrbnikom in staršem. Na te spremembe se SC MDMB lahko uspešno in učinkovito odziva z načrtovanjem svojega razvoja. Razvoj se uravnava v smeri vizije, kateri sledi načrtovanje in uresničevanje sprememb. Načrtovanje je potrebno na področjih razvoja organizacije in vodenja, razvoja programov in razvoja kadra.

V skladu z zakonodajo s področja vzgoje in izobraževanja otrok in mladostnikov s posebnimi potrebami je zaposlenih, na dan 01. 09. 2021, 47 delavcev, brez delavcev, ki nadomeščajo odsotne delavce. Vsi zaposleni v MDMB so vključeni v redne oblike permanentnega izpopolnjevanja, ki je sestavni del plana izobraževanja. Prizadevali si bomo, da bodo v skladu z zakonom napredovali v razrede in nazive.

Pregled delavcev po izobrazbeni strukturi na dan :

profil / st. izob.	I. st.	III. st	IV. st.	V. st.	VI. st.	VII. st.	naziv, spec., magisterij			skupaj
							naziv	spec.	mag.	
Čistilec II	0,5									0,5
pralec	0,5									0,5
hišnik			0,5 0,3*							0,5
ekonom				0,5						0,5
glavni kuhar V.				1						1
kuhar			1*							
Kuh. pom. II.		1								1
gospodinja IV.			3							3
Strokovni del. za delo z Romi						0,1*				
Romski pomočnik 10b. čl.				0,50*						
vzgojitelj				1	7	25	12 svetov. 11 mentor 1 svetnik	1	1	35
tajnik v VIZ					0,5					0,5
računalnikar						1				1
računovodja					0,5					0,5
svet. del. socialni d. svet.						2	1 svetov. 1 svetnik			2
ravnatelj						1	svetova.			1
skupaj:	1	1	3.5	2.5	8	29		1	1	47

*delovna mesta, ki niso zasedena

Cilji izobraževanja zaposlenih so naslednji:

1. Izobraževanje v funkciji razvoja; razvoja zaposlenih (osebnega in strokovnega) in s tem rasti kvalitete vzgojno-izobraževalnega in drugega strokovnega dela. S tem ustvarjamo pogoje za spremembe v vzgojno-izobraževalnem delu, za katere je potrebna strokovna avtonomija zaposlenih, ki omogoča inovativnost.
2. Izobraževanje v funkciji razvijanja individualnosti, različnosti. Pomeni, da poteka razvoj in izobraževanje na področjih, na katerih vidi SC MDMB, zaradi pogojev okolja, strukture zaposlenih (izobrazbe, zmožnosti in udejstvovanja zaposlenih), največje možnosti za razvoj individualnosti.

Pri načrtovanju izobraževanja bomo upoštevali naslednje:

- izhajali bomo iz strukture zaposlenih in realnih pogojev,
- sistematično in postopno bomo sledili ciljem razvoja SC MDMB in področja,
- uvedli bomo mehanizme sprotnega vrednotenja in spremljanja učinkovitosti.

CILJI GLEDE NA PODROČJA IZOBRAŽEVANJA

Pri načrtovanju strokovnega izobraževanja in usposabljanja bomo sledili določilom Pravilnika o stalnem izobraževanju in usposabljanju strokovnih delavcev v vzgoji in izobraževanju, in sicer v naslednjih smereh:

Programi profesionalnega usposabljanja

1. Na področju pridobivanja temeljne strokovne izobrazbe bomo skrbeli, da bodo zaposleni dosegli raven zahtevane izobrazbe, ustrezna usposobljenost delavcev (izpopolnjevanje: »Izvajanje specialno-pedagoške in socialno-pedagoške pomoči otrokom in mladostnikom s primanjkljaji na posameznih področjih učenja ter s čustvenimi in vedenjskimi težavami« (PPPU in ČVT) za tiste, ki niso socialni pedagogi) in pa za strokovne delavce v pedagoškem sektorju, da bi še zviševali raven strokovne izobrazbe, kar je v skladu s pričakovanimi sistemskimi spremembami. Prav tako bomo nudili oporo tistim, ki morajo opraviti strokovni izpit v VIZ.
2. Objavljeni programi strokovnega izpopolnjevanja:
 - a) razvijali bomo oblike internega strokovnega izpopolnjevanja glede na razvojne potrebe SC MDMB.
 - b) spodbujali bomo vključevanje zaposlenih v problemske oz. študijske skupine (ZRSŠ, DSRPS),
 - c) spodbujali, usmerjali in po potrebi tudi organizirali strokovna izpopolnjevanja za aktualna vsebinska področja,
 - d) znanja, ki so potrebna za učinkovito sodelovanje z družino, za timsko delo, vodenje skupin...,
 - e) izpopolnjevanje znanj na področju samoanalize, vrednotenja in izboljševanja lastnega dela, razvijanja in spreminjanja vzgojno-izobraževalnih programov, sodelovanja s kolegi pri uvajanju novosti (prenos dobre prakse),
 - f) znanja novih tehnik načrtovanja učno-vzgojnega dela, uvajanja problemskega učenja,
 - g) veščine reševanja konfliktov v skupini, uspešnega komuniciranja (neverbalnega in verbalnega), sposobnosti empatije, razne tehnike povečevanja učinkovitosti,
 - h) znanja, ki bodo ključna za razvoj mladinskega doma in
 - i) supervizijska srečanja.
3. Programi računalniškega opismenjevanja za vse strokovne delavce z namenom uporabe informacijsko-komunikacijske tehnologije v vzgoji in izobraževanju, sploh sedaj, ko je velika možnost, da bo ponovno potekal pouk na daljavo.
4. Na področju usposabljanja po predpisih bomo upoštevali zakonodajo.

V SC MDMB se zavedamo, kako pomembno je stalno strokovno izpopolnjevanje za kvalitetno delo, zato bomo tudi v letošnjem šolskem letu sledili vsem tistim oblikam, ki so izredno pomembne za strokovno delo. Strokovno izpopolnjevanje bomo planirali v višini sredstev, ki jih MIZŠ namenja za izobraževanje.

Planirane oblike dela:

1. aktivni ravnateljev po programu, 1x mesečno
2. aktivni računovodij po programu,
3. strokovno izpopolnjevanje tehničnega kadra v skladu z zakonodajo,
4. supervizija za vse strokovne delavce, ki ne bo obvezna.
5. strokovno izpopolnjevanje strokovnih delavcev. Zaposleni se bodo prijavi sami na strokovna izpopolnjevanja iz kataloga KATIS ter iz drugih aktualnih izobraževanj. Vsem strokovnim delavcem bo omogočeno do 5 dni izpopolnjevanja.

XI. SODELOVANJE Z OKOLJEM

V naše neposredno delo z otroki se vsako leto vključuje okrog 20 prostovoljcev, različnih starosti različnih profilov. Po svojem nazoru so usmerjeni k človeku in nudijo veliko, predvsem učne pomoči in skrbi za otrokov prosti čas, v sodelovanju s strokovnim kadrom SC MDMB. Posredno pomagajo Botri z žepnino otrokom, neposredno pa s stiki in vzpostavitvijo odnosa z otroki. Z Botri pa lahko otrok, v dogovoru s SC MDMB in soglasjem staršev, preživi tudi del prostega časa ali posamezni vikend. Botrov bo letos toliko, kot je otrok nameščenih v Dom, IS in SS v Ljubljani ter v mladinskem stanovanju. Vsi otroci, ki bodo želeli imeti Botra, jim bomo to omogočili. Ob Botrih so posredno v vzgojo in skrb za naše otroke vključeni tudi donatorji in sponzorji, ki omogočajo, da je otrokom kljub napornemu in zahtevnemu delu na sebi in za šolo, vendarle prijetno in lepo.

Ob vseh teh ljudeh, ki dnevno prihajajo v hišo, ne bomo pozabili na študente. Na ogled, vaje in prakso bodo prišli študenti socialne pedagogike, inkluzivne pedagogike, socialnega dela, defektologije, psihologije, stomatologije, pediatrije, študenti SFU Ljubljana in tudi študenti z tujine smo pripravljeni sprejeti. Srednješolci bodo pri nas opravili del izbirnih vsebin in praktikume. Če bo potrebno, bomo študentom omogočili izvajanje prakse na daljavo.

SC MDMB ima dneve odprtih vrat skozi vse leto. Skozi pretekla leta smo hišo odprli in omogočili obiske in ogleda skoraj vsakomur, ki pokaže interes, prav tako radiu in televiziji. Mirno lahko trdimo, da smo civilni in strokovni javnosti prikazali, da je delo zelo kompleksno, večkrat naporno, a učinkovito. S svojimi aktivnostmi v to smer bomo nadaljevali, prav tako na področju vključevanja v vse aktivnosti v državi, ki se dotikajo otrokovih pravic.

Kot pomoč pri vzgojnem delu in realizaciji posameznih nalog bomo vključevali tudi osebe, ki morajo opraviti delo v splošno korist v sodelovanju z Ministrstvom za pravosodje, Upravo za probacijo.

XII. ZDRAVSTVENO VARSTVO OTROK, MLADOSTNIKOV IN DELAVCEV

Za izvajanje osnovnega zdravstvenega varstva otrok in delavcev se bomo povezovali z ustreznimi strokovnimi institucijami. Izvajali bomo naslednje naloge:

- tekoče bomo zagotavljali ustrezne sanitarno higienske pogoje v vseh prostorih,
- skrbeli bomo za pravilno in zdravo prehrano vseh otrok in mladostnikov, ki so vključeni v SC MDMB, po potrebi otrok bomo pripravljali tudi dietno hrano (na osnovi zdravniških spričeval in dietnih listov),
- izvajali bomo zobozdravstveno preventivo in program preventivnega zdravstvenega varstva otrok, sodelovali s Stomatološko kliniko v Ljubljani.
- ažurirali Pravilnik o varnosti z oceno tveganja (je v pripravi),
- sistematično bomo spremljali zdravstveno stanje zaposlenih z obveznimi zdravniškimi pregledi v skladu z veljavno zakonodajo,
- v primeru epidemij, pandemij se bomo takoj prilagodili zahtevam NIJZ, navodilom zdravnikov in ukrepom vlade. Zagotovili bomo tudi ustrezno zaščitno opremo in razkužila.

Zaradi preprečevanja širjenja okužb z korona virusom SARS CoV-2, smo pripravili tudi **»Načrt zagotavljanja kontinuiranega dela v SC MDMB v času nevarnosti okužb z korona virusom SARS CoV-2 za šolsko leto 2021/22«.**

Vsebina načrta:

1. Namen
2. Vodenje in koordinacija
3. Osnovni elementi:
 - a. Organizacijska in kadrovska izhodišča
 - b. Komunikacijska izhodišča
 - c. Varnost in logistika

✓ Namen

Kontinuirano načrtovanje je pomembno za zmanjševanje vpliva KORONA VIRUSA SARS CoV-2 na delovanje vzgojno-izobraževalnega procesa, nastanitev in socialno varstvo otrok/mladostnikov v zavodu, njegove zaposlene, starše otrok ter splošno javnost.

Načrt za zagotavljanje normalnega poteka dela in varstva otrok/mladostnikov v mladinskem domu je njegov najpomembnejši del in je proaktivni proces. Učinkovito načrtovanje in izvajanje procesa zagotavlja:

- zmanjševanje negativnega vpliva in motenj, ki jih lahko povzroči korona virus na vzgojno-izobraževalno delo in bivanje otrok/mladostnikov,
- aktivnosti in kadrovske vire, ki omogočajo delovanje vzgojno izobraževalnega procesa, in bivanja otrok/mladostnikov,
- učinkovitost organizacije, vzpostavitev dobre notranje in zunanje komunikacije (starši otrok, interne šole, ki jih obiskujejo otroci, MIZŠ, zdravstveni dom, javnost),
- zaščito ljudi in omejevanje širjenja infekcije ter obolevnosti v kolektivu,
- večjo zdravstveno varnost in osveščenost.

✓ Vodenje in koordinacija izvajanja načrta

- Odgovoren za potek dela je ravnatelj **France Rogelj**, ki ga v primeru odsotnosti nadomešča svetovalna delavka **Urška Bergant** ali socialni delavec **Pavel Šinkovec**.
- Delovno koordinacijsko skupino v Mladinskem domu Malči Beličeve vodi France Rogelj.
- V primeru zaprtja šol v RS bodo, tako kot spomladi, nekateri naši otroci/mladostniki, v soglasju s starši in pristojnimi CSD, poslani domov, za ostale bo organizirano 24-urno varstvo. V primeru odhoda velikega števila otrok domov ali pomanjkanja kadra, bomo stanovanjski skupini zaprli in otroke združili v Domu (vzgojnih skupinah po normativih).
- Če bodo otroci/mladostniki bivali doma, jim bodo strokovni delavci nudili pomoč in podporo, prav tako njihovim staršem ali skrbnikom.

✓ Osnovni elementi načrta

a) Razpored zadolžitvev in odgovornosti delovno koordinacijske skupine v primeru korona virusa:

- Skrbi za nemoten potek vzgojnega dela in varstva otrok/mladostnikov, za nadomeščanja oziroma za morebitno združevanje vzgojnih skupin in stanovanjskih skupin.
- Poskrbi za zagotovitev in delovanje izolirne sobe.
- Poskrbi za protokol dostopa do Mladinskega doma Malči Beličeve (Dom in SS v Ljubljani in Brežicah).
- Poskrbi za dodatne prevoze in drugačno organiziranje prihoda otrok v MDMB ali odhoda domov.
- Poskrbi za dodatno dezinfekcijo in čiščenje prostorov.
- Poskrbi za nabavo čistilnih sredstev in zaščitnih mask.
- Skrbi za vzdrževanje in zagotavljanje delovanja podpornih služb in osnovne oskrbe z vodo, elektriko, sanitarnim materialom ... ,
- Skrbi za zagotavljanje zadostnih zalog: hrane, vode ...

Tabela kontaktov koordinacijske skupine:

Ime in naziv	E-pošta	Telefon	Funkcija	Zadolžitve
France Rogelj	france.rogelj@guest.arnes.si	051 229 580	Ravnatelj	ravnatelj
Urška Bergant	urška.bergant@guest.arnes.si	059 69 54 14	Svetovalna delavka	odgovorna za potek dela
Pavel Šinkovec	pavel.sinkovec@guest.arnes.si	059 69 54 14	Svetovalni delavec	odgovoren za potek dela
Nataša Šušteršič	natasa.sustersic@guest.arnes.si	059 69 54 10	Tajnica v VIZ	koordinacijska skupina
Katja Demšar Comino	katja.demsar-comino@guest.arnes.si	059 69 54 11	Vzgojiteljica 1. hiša	koordinacijska skupina
Luka Dobovičnik	luka.dobovicnik@guest.arnes.si	059 69 54 12	Vzgojitelj 2. hiša	koordinacijska skupina
Tadej Lorenčič	tadej.lorencic@gmail.com	059 69 54 13	Vzgojitelj 3. hiša	koordinacijska skupina
Barbara Klavžar Terpin	barbara.klavzar@guest.arnes.si	01 620 26 19	Vzgojiteljica SS Ljubljana	koordinacijska skupina
Urška Božič	ursa.bozic@guest.arnes.si	030 714 400	Vzgojiteljica SS Brežice	koordinacijska skupina
Janez Strle	janez.strle@guest.arnes.si	051 312 559	Hišnik	koordinacijska skupina
Dejan Vujanič	dejann.32@gmail.com	059 69 54 18	Kuharski pomočnik	koordinacijska skupina

Finance

Dodatna finančna obremenitev v času korona virusa bo predvsem zaradi morebitnega dodatnega nakupa dezinfekcijskih sredstev, testov za samotestiranje zaposlenih in zaščitnih mask. Prav tako se lahko pojavijo stroški z omogočanjem dostopa otrok, ki bodo doma, do internetne povezave.

Iz preteklih izkušenj lahko ugotovljamo, da lahko zagotovimo 24-urno varstvo za vse otroke samo za krajši čas, po posebnem razporedu dela, zato je pomembno, da vsaj za vikende odhajajo domov.

Zaradi velikega števila otrok in mladostnikov in s tem povezane polne zasedenosti vzgojnih in stanovanjskih skupin, nimamo prostorov, ki bi bili namenjeni morebitnim obolelim za COVID – 19, zato bomo morali otroke prerazporediti. V tem primeru bi morali MIZŠ zaprositi tudi za dodatne zaposlitve. V MDMB lahko omogočimo izvajanje karantene ali izolacije, vendar moramo otroke iz SS Ljubljana prerazporediti ali začasno poslati domov. Če bo otrok/mladostnik doma se bomo o izvajanju karantene, izolacije dogovarjali s starši in CSD.

b) Komunikacijska izhodišča

Obveščanje:

V primeru širjenja korona virusa v Sloveniji je ponovno velika verjetnost povečane zaskrbljenosti in prisotnosti strahu med zaposlenimi in tudi uporabniki.

Kako bomo delovali v SC MDMB:

- Osnovno informiranje poteka po e-pošti, delavci se seznanjajo z aktualnimi informacijami tudi na spletnih straneh NIJZ, MIZŠ, MZ.
- Pedagoške konference bomo imeli v prostorih SC MDMB (v sejni sobi ali telovadnici, maske so obvezne), izjemoma, če bodo to zahtevali ukrepi, pa tudi preko video konference (ZOOM).
- Določena obvestila, ki se nanašajo na preventivo, so na oglasnih deskah.
- Načrt kontinuiranega dela se predstavi na pedagoški konferenci ali sestanku, kjer vsi pedagoški delavci dobijo navodila za delovanje v primeru korona virusa. Z navodili se seznanijo tudi ostale zaposlene (gospodinje, kuharji, čistilka, hišnik, administracija).
- Ravnatelj objavi seznam vseh potrebnih notranjih in zunanjih kontaktov.
- Koordinacijska skupina poskrbi za zgodnje in periodično obveščanje vseh zaposlenih o spremembah situacije in obvladovanju situacije znotraj SC MDMB.
- Predstavitev načrta pripravljenosti zavoda na korona virus otrokom/mladostnikom in staršem otrok/mladostnikov po telefonu, e-pošti, na roditeljskem sestanku.

Nekatera spoznanja in kritične točke, zbrane na osnovi predhodnih izkušenj, ki jih je potrebno upoštevati, da ne pride do presenečenj in neučinkovitosti:

- Načrt se mora stalno obnavljati, dopolnjevati in prilagajati trenutnim razmeram in navodilom (MIZŠ, NIJZ ...).
- Na razpolago mora biti dovolj zaščitne opreme (maske in razkužila, testov za samotestiranje).
- Osveščanje in nenehno upoštevanje higiene rok, kašljanja, zračenja prostorov, dezinfekcije prostorov in avtomobilov ...
- Prevozi otrok na dom ali od doma, če ne bo javnega prevoza.
- Preučiti je potrebno vse možne grožnje.
- Ključni ljudje niso na voljo v trenutku, ko je potrebno.

- Telekomunikacijski sistem je bistven in nujen.
- Potrebno je zagotoviti podporo s strani zaposlenih - transparentnost in pravočasna komunikacija.
- Kopije načrtov morajo biti shranjene na varnih mestih.

c) Varnost in logistika

- Izvaja se zračenje prostorov (**upoštevati Načrt prezračevanja prostorov v SC MDMB**).
- Vedno so na razpolago razkužila in maske (nočna soba, tajništvo, gospodinje).
- Izvaja se protokol o prevozu otrok (obvezna uporaba maske za vse osebe v avtomobilu, razkuževanje avtomobila).
- Organizira in nadzira se opravljanje higijene rok, higijene kašljanja in kihanja za otroke/mladostnike. Osebje zavoda seznanjeno otroke/mladostnike, da higieno opravljajo v skladu z navodili.
- Maske se uporabljajo v vseh zaprtih prostorih Mladinskega doma Malči Beličeve, izjema so otroci/mladostniki v vzgojnih skupinah (mehurčki).
- V primeru bolezenskih znakov pri otrocih/mladostnikih:
Obvestiti je potrebno ravnatelja in otrokovega izbranega zdravnika, ki bo podal nadaljnja navodila. Obvesti se tudi starše/skrbnike otroka. Otrok ne gre v šolo, temveč ostane v svoji sobi, kjer se tudi prehranjuje. Če zapusti sobo, si razkuži roke in nadene masko, redno se meri temperatura. Dežurni vzgojitelj poskrbi za namestitve in varstvo obolelega otroka/mladostnika, skrb prevzame tudi gospodinja. V šolo gre, ko nima vročine in se dobro počuti oz. skladno z navodili osebnega zdravnika.
Karantena se izvaja po enakem protokolu.
- Otrok je lahko za čas bolezni doma. Za prevoz otroka poskrbijo starši. Če starši nimajo možnosti priti po otroka v zavod, ga domov odpelje strokovni delavec. Staršem je potrebno dati navodila o (dosedanjem) zdravljenju in jih opozoriti, da se o nadaljnjih ukrepih posvetujejo z zdravnikom v domačem okolju. Če se pri otroku potrdi okužba s SARS-CoV-2, se v zavod ne vrača prej kot to odredi izbrani zdravnik. Če otrok s SARS-CoV-2 okužbo ne more domov, zavod ustvari pogoje za bivanje otroka in izolacijo od drugih otrok, predvidoma SS Ljubljana.
- V primeru bolezenskih znakov med zaposlenimi:
Ostanejo doma, na delovnem mestu ves čas nosijo maske, v primeru simptomov čim prej zapustijo delovno mesto. O bolezni in nadaljnjih ukrepih se posvetujejo z izbranim zdravnikom. Zboleli za koronavirusom SARS-CoV-2 se na delovno mesto praviloma vrnejo, ko so zdravi. O tem presodi izbrani zdravnik. Če so bili zaposleni v stiku z bolnim otrokom/mladostnikom ali z bolnikom v domačem ali drugem okolju, ki nima potrjene okužbe z Covid-19, in niso zboleli, svoje delo opravljajo naprej. Tudi prebolelim in cepljenim se praviloma ne odredi karantene.
- Otroci, ki odhajajo za vikend na izhod se vračajo zdravi. V primeru, da je otrok bolan in se vseeno vrne o zdravstvenem stanju starši ali skrbniki poročajo vzgojitelju. Opravi se samotestiranje, se ga izolira, neglede na test se obvesti zdravnico, ki odredi testiranje..
- Upošteva se sprememba delovnega časa, ki ga pripravi ravnatelj in svetovalna delavka.
- Protokol dostopa do objektov:
Vstop v prostore SC MDMB je dovoljen samo tistim, ki izpolnjujejo PCT, razen staršem v primeru, ko pripeljejo ali odpeljejo otroka/mladostnika. Odlok Vlade RS št. 142, z dne 4. 9. 2021, https://www.uradni-list.si/_pdf/2021/Ur/u2021142.pdf

XIII. DELO STROKOVNIH ORGANOV

Strokovna organa v domu sta: vzgojiteljski zbor in strokovni aktiv, ki ga sestavljajo vzgojitelji in svetovalna služba.

Delo strokovnih organov bomo razvijali na vzgojiteljskih zborih (pedagoških konferencah) in strokovnih aktivih strokovnih delavcev. Na sejah strokovnih organov bomo reševali probleme in dileme glede otrok in mladostnikov s posebnimi potrebami. Pri delu bomo upoštevali teoretična izhodišča znanosti, ki se ukvarjajo z raziskovanjem otrok in mladostnikov s posebnimi potrebami – ČVT/M.

Na sestankih vzgojiteljskih zborov (pedagoških konferenc) bomo obravnavali in posredovali mnenja o LDN, nadstandardnih programih, posredovali mnenja in predloge o predpisih iz zakonodaje, posredovali mnenja oz. dajali pobude za napredovanja, priznanja in se dogovarjali za prioritete naloge v skladu z 61. členom ZOFVI ...

XIV. RAZPORED DELOVNEGA ČASA V SC MDMB V ŠOLSLEM LETU 2021/2022

	SLUŽBA	DELOVNI ČAS
1.	ADMINISTRATIVNO-FINANČNA	06.00 – 14.00 7.00 – 15.00
2.	PRIPRAVA PREHRANE	06.00 - 13.00, 07.00 – 14.00, 06.00 – 14.00 in 12.00 – 19.00 sob. in ned. od 7.00 – 13.00
3.	VZDRŽEVANJE - EKONOM	06.30 - 14.30
4.	ČIŠČENJE	06.00 - 14.00
5.	GOSPODINJE	06.00 - 14.00, torek do 16.30
6.	VZGOJITELJI	07.00 – 13.00 oziroma po potrebi otrok 13.00 - 17.30, 14.00 do 18.30 17.00 - 21.30, 21.00 - 08.00
7.	SVETOVALNI DELAVEC - SOCIALNI DELAVEC	07.00 - 15.00
8.	SVETOVALNI DELAVEC - SOCIALNI PEDAGOG	Gibljev del. čas med 07.00 in 17.00

DELOVNI KOLEDAR VZGOJITELJI - ŠOLSKO LETO 2021/2022

	<i>delovni dnevi</i>	<i>delovne ure</i>	<i>prazniki</i>	<i>neposredno vzgojno delo</i>	<i>PMV</i>	<i>ostalo delo</i>
<i>sptember</i>	22	176		110	44	22
<i>oktober</i>	21	168		105	42	21
<i>november</i>	21	168	8	105	42	21
<i>december</i>	23	184		115	46	23
<i>januar</i>	21	168		105	42	21
<i>februar</i>	19	152	8	95	38	19
<i>marec</i>	23	184		115	46	23
<i>april</i>	19	152	16	95	38	19
<i>maj</i>	21	168	8	105	42	21
<i>junij</i>	22	176		110	44	22
		1696		1060	424	212
<i>julij</i>	21	168		105	42	21
<i>avgust</i>	22	176	8	110	44	22
SKUPAJ:	255	2040	48	215	86	43

SKUPAJ: 2088

DELOVNI KOLEDAR VZGOJITELJI - ŠOLSKO LETO 2021/2022

	<i>delovni dnevi</i>	<i>delovne ure</i>	<i>prazniki</i>	<i>neposredno vzgojno delo</i>	<i>obveza po LDN-ju</i>	<i>delovni dnevi</i>
<i>sptember</i>	22	176		110	99	22
<i>oktober</i>	21	168		105	72	16
<i>november</i>	21	168	8	105	94,5	21
<i>december</i>	23	184		115	81	18
<i>januar</i>	21	168		105	94,5	21
<i>februar</i>	19	152	8	95	63	14
<i>marec</i>	23	184		115	103,5	23
<i>april</i>	19	152	16	95	76,5	17
<i>maj</i>	21	168	8	105	94,5	21
<i>junij</i>	22	176		110	81	18
		1696		1060	859,5	191
<i>julij</i>	21	168		105		
<i>avgust</i>	22	176	8	110		
SKUPAJ:	255	2040	48	215		

SKUPAJ: 2088

do30.6.2022

1.	od ponedeljka do petka	859,5
2.	6x vikend	144
3.	7 x nedelja sprejem	14
4.	13 dni prosti petek	-58,5
5.	medletne počitnice	60
6.	vikend izlet s skupino	24
7.	srečanje z botri 2x	10
		1053

Razliko 7 ur neposrednega dela bodo vzgojitelji opravili za spremstvo na kulturne prireditve, kino, gledališče, Bowling za novo leto,...

Priprava, malica, vodenje dokumentacije:

V pripravo se šteje vsebinska, materialna in pisna priprava vzgojitelja na vzgojno delo z vsemi načrti, observacijami ter druga administrativna dokumentacija (obračuni, prijave nesreč, prijave zavarovanj, dokumentacija za botre, obračun »rekreacije«, pisanje zapisnikov pedagoških konferenc ...). Priprave vzgojitelji lahko načrtujejo pred pričetkom svoje neposredne delovne obveze ali doma. Prav tako se v to kvoto ur šteje malica.

Na dan neposrednega dela se prizna 2 uri, kot drugo delo.

Ostalo:

Delo s starši, delo z institucijami, prisotnost na timskih obravnavah, delo v strokovnih organih, spremstvo otrok, intervizije ½ ure na teden/ 1 ura pred PK, delo v inventurni komisiji, v odborih, sodelovanje na PK, dodatno dežurstvo ...

Neposredno vzgojno delo:

Neposredno vzgojno delo vzgojitelji izvajajo po urniku dela in sicer od ponedeljka do petka po 4,5 ur. Vzgojitelj opravi svojo delovno obvezo neposrednega vzgojnega dela z razporedom po urniku med tednom, z vikend vzgojnim delom, delom po razporedu v času medletnih počitnic, nedeljskimi sprejemi otrok, organizacijo dveh celodnevni izletov, vikend izletom, s sodelovanjem na skupnih popoldanskih prireditvah doma in zaključnim domskim izletom. Delo preko polnega delovnega časa mora biti v naprej s sklepom odobreno. Nedeljsko vzgojno delo po posameznih medletnih in poletnih počitnicah je organizirano tako, da zagotavlja prisotnost matičnih vzgojiteljev po vseh skupinah.

Drugo neposredno delo:

Nadomeščanje odsotnih vzgojiteljev, spremstvo otrok na svetovalni center, psihiatrične obravnave, sodelovanje na timih, ko je prisoten otrok.

Stanovanjski skupini v Brežicah in Ljubljani ter intenzivna skupina delajo po svojem razporedu in imajo 40 urno obvezo. V delovni čas se štejejo vse prisotnosti na timskih in drugih obravnavah, roditeljski sestanki ter do 3 ure na teden sestanek aktiva vzgojiteljev.

Prav tako stalni nočni vzgojitelji delajo po razporedu, dva ponoči med tednom in eden med vikendom. Vsi razporedi dela so priloga LDN-ja. Za poletne počitnice se pripravlja razpored dela konec šolskega leta, ko so znani tudi projekti, ki se izvajajo. Na podlagi realizacije med letom in številom dni dopusta se delavci razporedijo na delo, da imajo 100% realizacijo za tekoče leto.

Vzgojitelj se na neposredno vzgojno delo pripravlja izven urnika dela v skupini.

SKUPAJ: 2088 ur.

S planom po LDN 2021/22 vsi delavci izpolnijo letno delovno obvezo. Letne počitnice se strokovne delavce (vzgojitelje) obremenijo glede na sklep o številu dni letnega dopusta. Glede na dejstvo, da so posamezne naloge po programu fleksibilne, vendar obvezne, so vsi strokovni delavci dolžni posredovati poročila z natančno realizacijo programov mesečno na posebnem obrazcu.

V MDMB imamo tri delavce, ki imajo v skladu s Kolektivno pogodbo za dejavnost vzgoje in izobraževanja pravico Varstva starejših delavcev in imajo zmanjšano vzgojno delo za dve uri na teden (62. člen). Ti delavci so z LDN razporejeni v skladu z zakonodajo. Neposredno vzgojno delo jim je tedensko skrajšano za dve uri po urnikih dela, tedenska delovna obveza pa je tudi za te delavce 40 ur.

XVI. STROKOVNO DELO SVETOVALNE SLUŽBE

TEMELJNA OPREDELITEV

Temeljni vzgojno-izobraževalni cilj naše ustanove, ter v tem okviru tudi temeljni cilj svetovalne službe naše ustanove, je optimalni razvoj otroka ne glede na spol, socialno in kulturno poreklo, veroizpoved, narodno pripadnost ter telesno in duševno konstitucijo.

Svetovalna služba pomaga in sodeluje z osnovnim namenom, da bi bili vsi posamezni udeleženci v naši ustanovi in ustanova kot celota čim bolj uspešni pri uresničevanju temeljnega in v tem okviru vseh drugih sistemsko zastavljenih splošnih in posebnih vzgojno-izobraževalnih ciljev.

Svetovalna služba je strokovni sodelavec, ne pa strokovni servis ustanove. Skupaj z ostalimi podsistemi v ustanovi si prizadeva uresničevati temeljni cilj ustanove. Temeljni cilj vseh sodelujočih v vzgojno-izobraževalnem procesu je optimalni razvoj otroka, temeljni cilj svetovalne službe pa podpreti vse sodelujoče pri uresničevanju tega skupnega cilja.

Naloga svetovalne službe je, da v skladu s svojo strokovno usposobljenostjo nudi pomoč posameznikom in skupinam ter sodeluje pri načrtovanju, izvajanju in evalvaciji vsakdanjega vzgojno-izobraževalnega dela in tako prispeva k čim večji uspešnosti posameznikov, skupin in ustanove kot celote.

Delo svetovalne službe je zaradi kompleksne povezanosti pedagoških, psiholoških in socialnih vprašanj v zasnovi interdisciplinarne narave, zato je z vidika opredelitve svetovalne službe pomembno sodelovanje svetovalnih delavcev z različnim strokovnim profilom v timu.

Temeljna naloga svetovalne službe je, da se na podlagi svojega posebnega strokovnega znanja preko svetovalnega odnosa in na strokovno avtonomni način vključuje v kompleksno reševanje pedagoških, psiholoških in socialnih vprašanj vzgojno-izobraževalnega dela s tem, da pomaga in sodeluje z vsemi udeleženci v ustanovi in po potrebi tudi z ustreznimi zunanjimi ustanovami.

Svetovalna služba si preko svetovalnega odnosa prizadeva vzpostaviti, razvijati in vzdrževati ustvarjalno soočanje in sodelovanje vseh udeležencev v projektu pomoči in/ali sodelovanja. Preko svetovalnega odnosa si prizadeva vzdrževati odprte možnosti za stalno vzpostavljanje in razvijanje mreže pomoči ter sodelovanja svetovalne službe z vsemi udeleženci.

V strokovnem pogledu je svetovalna služba pri svojem delu avtonomna. Vselej, ne glede na mišljenje ali pričakovanja drugih v vzgojno-izobraževalni ustanovi, je dolžna posredovati korektna strokovna mnenja. Ko gre za strokovna vprašanja, o načinih svojega dela odloča sama. Prav tako ima pravico in dolžnost odkloniti vse naloge, ki so v nasprotju s strokovnimi načeli dela ali poklicnim etičnim kodeksom.

Za svetovalno službo je pomembno, da v skladu s svojo strokovno usposobljenostjo pri svojem delu pristopa celostno in kompleksno. Svetovalna služba v projektih pomoči in/ali sodelovanja zato vedno pristopa tudi z vidika konteksta (mreže interakcij in ravnanj).

Pri svojem delu se ne omejuje na individualiziran pristop, ki bi izključeval sistemski oziroma kontekstualni vidik težav ali motenj. Posameznikove težave ali težave skupine si

zato prizadeva reševati na obeh ravneh, neposredno s posameznikom na individualni ravni in posredno na ravni konteksta.

TEMELJNA NAČELA

Temeljna načela (izhajajoč iz programskih smernic za svetovalno delo) predstavljajo osnovno orientacijo ali okvir za profesionalno opravljanje svetovalnega dela.

1. Načelo strokovnosti in strokovnega izpopolnjevanja
2. Načelo strokovne avtonomnosti
3. Načelo interdisciplinarnosti, strokovnega sodelovanja in povezovanja
4. Načelo aktualnosti
5. Načelo razvojne usmerjenosti
6. Načelo fleksibilnega ravnotežja med osnovnimi vrstami dejavnosti svetovalne službe
7. Načelo celostnega pristopa
8. Načelo sodelovanja v svetovalnem odnosu
9. Načelo evalvacije lastnega dela

OSNOVNE VRSTE DEJAVNOSTI

Svetovalna služba se vključuje v kompleksno reševanje pedagoških, psiholoških in socialnih vprašanj v ustanovi preko treh osnovnih, med seboj povezanih in pogosto prepletenih vrst dejavnosti svetovalne službe:

- *dejavnosti pomoči,*
- *razvojnih in preventivnih dejavnosti ter*
- *dejavnosti načrtovanja in evalvacije.*

1. Dejavnosti pomoči

Pomoč zajema vse tiste dejavnosti, naloge in projekte svetovalne službe, ki so odgovor na potrebo po pomoči kogarkoli od možnih udeležencev vzgojno-izobraževalnega dela v ustanovi. Ker je za svetovalno službo bistvenega pomena, da pri svojem delu pristopa celostno in kompleksno, dejavnosti pomoči obsegajo tako *najrazličnejše neposredne oblike dajanja pomoči posamezniku ali skupini* kakor tudi *vrsto posrednih strokovnih aktivnosti*, ki so potrebne znotraj ali tudi zunaj Doma.

2. Razvojne in preventivne dejavnosti

Razvojne in preventivne dejavnosti svetovalne službe so *del razvojnih nalog* ustanove. Svetovalna služba se vključuje v razvojno-analitično delo ustanove s pomočjo katerega se spremlja in ugotavlja obstoječe stanje. Sodeluje pri načrtovanju raznih sprememb in izboljšav v vzgojno-izobraževalnem procesu, vodi ali koordinira različne razvojne, inovativne in preventivne projekte v ustanovi.

Del razvojnih nalog so različne *preventivne oblike dela*, za katere je z vidika opredelitve svetovalne službe posebno pomembno, da niso usmerjene le neposredno na

posameznika ali skupino, temveč se *praviloma usmerjajo tudi na odstranjevanje ovir in vzpostavljanje ustreznih pogojev v vzgojno-izobraževalnem okolju.*

3. Dejavnosti načrtovanja in evalvacije

Med temeljne dejavnosti svetovalne službe nujno sodita tudi načrtovanje in evalvacija, ki se prepletata tako z nudenjem pomoči kot z razvojnim in preventivnim delom.

Dejavnosti načrtovanja in evalvacije so pomembne za operacionalizacijo, vrednotenje ter zagotavljanje celostnosti in kontinuiranosti prispevka svetovalne službe pri reševanju individualnih, skupinskih in drugih kompleksnih problemov ustanovi. Prav zato predstavljajo *bistven pogoj za kvalitetno opravljeno delo in ustvarjalni razvoj* tako same svetovalne službe kot ustanove v celoti.

Delo svetovalnega delavca obsega:

- *delo z otroci in mladostniki*, ki je lahko individualno ali skupinsko. Pri delu z otroci se v prvi vrsti izhaja iz *načela dobrobiti, prostovoljnosti in zaupanja, načela celostnega pristopa in načela sodelovanja v svetovalnem odnosu*, poudarjeni pa sta zlasti preventivna dejavnost in intervencija (nudenje pomoči);
- *delo z vzgojitelji*, ki je prav tako lahko individualno ali skupinsko. V proces reševanja in preprečevanja težav vstopajo vsak s svojim posebnim znanjem in vedenjem, zato je poudarek na posvetovalnem delu z namenom preventive ali intervencije, skupnega načrtovanja, izvajanja in evalvacije dela v ustanovi. Vodilo svetovalnemu delavcu pri skupnem delu z vzgojitelji so predvsem *načelo interdisciplinarnosti, načelo celostnega pristopa in načelo sodelovanja v svetovalnem odnosu*;
- *delo s starši* je individualno in skupinsko. Poudarek pri delu s starši je na posvetovalnem delu s ciljem preventive ali intervencije in načrtovanja, pomembnega za učno-vzgojno delo. Pri delu s starši se svetovalni delavec ravna v prvi vrsti *po načelu zaupnosti in prostovoljnosti, po načelu celostnega pristopa in po načelu sodelovanja v svetovalnem odnosu*;
- *delo z vodstvom* svetovalni delavec sodeluje z vodstvom največkrat z namenom preučevanja učnih in vzgojnih procesov v sistemu konkretne ustanove z namenom načrtnega poseganja v te procese. Poudarek je na posvetovalnem delu z vodstvom ob upoštevanju *načela strokovne avtonomnosti, aktualnosti, razvojne usmerjenosti, načela interdisciplinarnosti, strokovnega sodelovanja in povezovanja ter načela sodelovanja v svetovalnem odnosu*;
- *delo z zunanjimi ustanovami* vključuje delo z osnovnimi in srednjimi šolami, s centri za socialno delo, s svetovalnimi centri, z zdravstvenimi domovi ter drugimi ustreznimi zdravstvenimi ustanovami in organizacijami, z Zavodom RS za šolstvo idr., upošteva predvsem *načelo celostnega pristopa, načelo strokovne avtonomnosti, načelo interdisciplinarnosti, strokovnega sodelovanja in povezovanja*.

Spremljanje otrok in mladostnikov skupaj s strokovnimi delavci bo v letošnjem letu potekalo v sodelovanju z:

- Osnovnimi šolami (Kolezija, Poljane, CJL - Center Janez Levec, Alojza Šuštarja, Livada Ljubljana, Šentvid, Ledina, Livada, Bežigrad, Riharda Jakopiča, OŠ pri MD Jarše...).
- Srednjimi šolami (trgovska šola, BIC, zdravstvena, medijska in grafična šola, frizerska, veterina, lesarska šola, za gostinstvo in turizem...).
- Centri za socialno delo (Ljubljana Moste Polje, Ljubljana Šiška, Ljubljana Vič Rudnik, Ljubljana Center, Ljubljana Bežigrad, Krško, Kočevje, Sevnica, Črnomelj, Novo mesto, Trebnje, Nova Gorica, Mozirje, Celje, Zagorje ob Savi, Jesenice, Postojna, Cerknica, Brežice, Žalec, Tržič...).
- Sodelovanje z javnimi organi (policija, sodišče) v postopkih pri obravnavi otroka (posredovanje poročil, izdelava predlogov, mnenj)
- S Svetovalnim centrom za otroke, mladostnike in starše, PPO, ZD, Azilnim domom, Slovensko filantropijo, športnimi in kulturnimi organizacijami, Zvezo prijateljev mladine, Zavodom za letovanje in rekreacijo otrok, Zdravstvenimi domovi, Zavodom za šolstvo, Kriznimi centri, ostalimi nevladnimi organizacijami ...

Svetovalna služba Doma bo tako kot doslej sestavni del vseh strokovnih, pedagoških in specialno pedagoških prizadevanj, da bi otroke, ki jih v ustanovo sprejmemo, obravnavali.

Letni delovni načrt socialnega delavca

Izrednega pomena za delo svetovalne službe je celosten pristop. Torej, da upošteva posameznika kot osebnost v celoti in da pri obravnavi ne spregleda, da je posameznik s svojim ravnanjem vselej del ožjega in širšega socialnega okolja.

Kot sestavni del svetovalno-pedagoške službe se tudi socialno delo vključuje v okvir celostne obravnave otroka napotenega v Mladinski dom Malči Beličeve.

Otroci in mladostniki so nameščeni v Dom s sklepom pristojnega Sodišča, na predlog pristojnega CSD-ja, namestitvev pa pride v poštev v naslednjih primerih:

- V primeru socialne ogroženosti otroka, neurejenih družinskih razmer,
- Vzgojne zanemarjenosti, oziroma vzgojne nemoči staršev, rejnikov ali skrbnikov,
- Neprimerne okolja v katerem živijo,
- Družinske patologije,
- Materialne ogroženosti in neustreznih stanovanjskih razmer,
- Maltretiranja, trpinčenja ali različnih vrst zlorab,
- Šolske neuspešnosti, izogibanja šolskemu delu in obveznostim.

Socialni delavec bo opravil vse potrebne predpriprave potrebne za sprejem otroka in v ta namen zbral vso potrebno socialno-pedagoško dokumentacijo. V treh strokovnih centrih na območju osrednje, jugovzhodne, zasavske in posavske regije bo sodeloval na strokovni skupini, pri razporejanju otrok v določen strokovni center, SC MDMB, SC MD Jarše, SC VIZ Višnja Gora.

Z vsemi zainteresiranimi za bivanje otroka v SC MDMB bo skupaj s svetovalci Centrov za socialno delo opravil vse potrebne ogleda in razgovore, z namenom predstavitve življenja

in dela v Mladinskem domu, posredoval vse potrebne informacije glede vpisa v tukajšnje osnovne šole, ipd.

V obdobju spremljanja mladostnika v času njegovega bivanja v ustanovi bo deloval na naslednjih področjih:

1. Informativno svetovalno delo s starši
2. Individualno delo z otroki in mladostniki
3. Skupinsko delo
4. Svetovalno delo
5. Sodelovanje z drugimi ustanovami
6. Počitniške dejavnosti
7. Mentorstvo študentom socialnega dela
8. Ostale delovne in strokovne naloge

Informativno svetovalno delo s starši se prične že pred sprejemom otroka v ustanovo. Naloga socialnega delavca je, da že v prvem kontaktu oziroma informativnem razgovoru pred sprejemom otroka in mladostnika v SC MDMB predstavi način in organizacijo dela v SC MDMB, kot tudi utrip življenja otrok in mladostnikov, jih seznanji z njih pravicami, obveznostmi, spregovorimo pa tudi o skupnih pričakovanjih.

Že v startu sodelovanja je pomembno vzpostaviti kvalitetne in pogoste stike med otroki in starši, sprejeti dogovore glede odhodov otrok domov, o oblikah skupnega sodelovanja, pomenu vključevanja v timske razgovore, in podobno.

Poseben poudarek je potreben na večjem emocionalnem povezovanju med otrokom in starši.

Prizadevanja gredo v smeri sistematičnega dela s starši (timsko skupinsko delo, roditeljski sestanki, delo v manjših skupinah).

Skupino – tim sestavljajo poleg socialnega delavca in svetovalne delavke Doma še mladostnik, njegovi starši oziroma skrbniki otroka, vzgojitelj, strokovni delavec Centra za socialno delo, ter učitelj, oziroma šolski svetovalni delavec. Po potrebi so vanj vključeni tudi ostali strokovnjaki s Svetovalnega centra ali PPO –ja.

Več skrbi je potrebno posvetiti staršem, ki oddajo otroka v SC MDMB, nato pa nanj »pozabijo« in je prepuščen v oskrbo in vzgojo zaposlenim v ustanovi. Zato se ob sprejemu s starši in skrbniki otrok dogovorimo o nujnosti našega skupnega sodelovanja, spregovorimo pa tudi o oblikah kontaktov in njihovem namenu.

Ob zaključku mladostnikovega bivanja v SC MDMB je potrebno pravočasno seznanjanje Centrov za socialno delo. Pravočasna priprava na odpust mladostnika je izredno pomembna naloga svetovalne službe.

Z namenom nujenja podpore in strokovne pomoči staršem, je vloga svetovalne službe tudi osveščanje staršev o osnovnih vzgojnih načelih, učinkovitem delu z otroki, postavljanju meja, oziroma predstavitvi osnovnih vzgojnih smernic.

Individualno delo z otroki in mladostniki

Prvo vodilo svetovalnega dela na katerem gradi svetovalna služba je načelo »za dobro otroka«, še posebej zato, ker gre za najšibkejšega in najbolj ranljivega udeleženca v procesu. V prvi vrsti svetovalno delo ne sme biti v škodo otroka, ne sme mu povzročati neupravičenega nelagodja, stisk, zadreg in stresov, ne sme ga stigmatizirati v socialnem okolju.

Dom je namenjen predvsem osnovnošolski populaciji, zato je individualno delo izredno pomembno. V skupini se določeni otroci težje izražajo, so nezaupljivi, težko izražajo svoje potrebe in probleme.

Potreba po intenzivnejših individualnih stikih z mladostniki obstaja, saj se v največji meri pogovarjamo v primeru učnih težav, domačih problemov, o poklicnih interesih in prostočasnih dejavnostih ter ostalih zadevah, ki se tičejo počutja in bivanja v Domu.

V neformalnem pogovoru in sproščenem vzdušju, otroci in mladostniki lažje izražajo težave, na način in skozi perspektivo kot jih vidijo sami. Ti pogovori o problemih, ki jih tarejo, so tudi izhodišče za nadaljnje delo socialne službe.

Skupinsko delo z otroki in mladostniki poteka ob nalogah pomembnih za določeno skupino otrok:

- Delo v skupini učencev, ki zaključujejo osnovnošolsko obveznost - poklicna orientacija

Poklicna orientacija (delo z učenci, starši, vzgojitelji, učitelji, strokovnimi delavci CSD, z namenom pomagati mladostnikom pri izbiri in uresničevanju nadaljnje izobraževalne in poklicne poti) je pomembna naloga svetovalnega dela, saj je poleg mladostnikovih želja v skladu z njegovimi realnimi sposobnostmi in pričakovanji potrebno uskladiti tudi mnenja vseh sodelujočih subjektov

- Svetovanje, pomoč pri učenju otrok, ki ne dosegajo želenih učnih rezultatov v šoli
- Priprava mladostnikov, ki v predvidenem času zaključujejo z bivanjem v SC MDMB

Svetovalno delo je način dela in razreševanja vsakodnevnih življenjskih situacij in prilog, težav, iskanje odgovorov in sprejemanje dogovorov, morda tudi sprejemanje kompromisov v določenih situacijah.

Cilji svetovalnega dela so soočiti otroka z vsakodnevnimi možnimi situacijami, predstavitvi učenja obvladovanja težav, pomembnosti medsebojnega sodelovanja, zaupanja ipd.

Vsak udeleženec mora v svetovalni odnos vstopati prostovoljno, vanj ne smejo biti prisiljeni. Da pa se lahko pristen svetovalni odnos sploh vzpostavi, pa je potrebno zaupanje in zaupnost povedanega v svetovalnem odnosu.

Počitniške dejavnosti

Sodelovanje z ZLRO in vključitev otrok v letovanja v Savudriji in pridobitev zdravstvenih predlogov za letovanje otrok.

Mentorstvo študentom socialnega dela

V okviru obvezne prakse študentov Fakultete za socialno delo v Ljubljani kot vsako leto sprejme in uvaja študente vseh letnikov v njihovo praktično delo v SC MDMB. Bodisi, da gre za študente nižjih letnikov, ki opravljajo delo kot prostovoljci v SC MDMB hiši, bodisi za študente višjih letnikov, ki k nam prihajajo na strnjeno enomesečno prakso.

Ostale strokovne in delovne naloge

- Izdelava socialnega poročila otrok, sodelovanje pri izdelavi individualnega vzgojnega načrta za posameznika
- Urejanje in vodenje posameznikove personalne mape v sklopu centralnega dosjeja, v skladu z Zakonom o varstvu osebnih podatkov
- Analitično - statistično delo
- Udeležba na strokovnih konferencah, seminarjih in posvetih, strokovni skupini; izvajanje in realizacija sklepov
- Sodelovanje v strokovni skupini strokovnih centrov v regiji
- Sodeluje kot član pritožbene komisije strokovnega centra Mladinskega doma Malči Beličeve Ljubljana
- Sodelovanje pri pripravi in organizaciji počitniških programov otrok
- Priprava in obdelava podatkov za potrebe administrativno – računovodske službe
- Urejanje prevozov otrok (Urbana)
- Sodelovanje pri vzgojno-izobraževalnem delu
- Sklic in organizacija roditeljskih sestankov, ter ostalih informativnih srečanj zaposlenih s starši, oziroma skrbniki otrok, strokovnimi delavci Centrov za socialno delo, šol, zdravstvenimi ustanovami, Zavodom za šolstvo....
- Sodelovanje v procesu postopka usmerjanje otroka
- Predstavljanje organizacije in načina dela v SC MDMB vsem zunanjim zainteresiranim (šole, zavodi, vrtci, gimnazije, predstavniki nevladnih organizacij, društva in združenja, predstavniki ministrstev, tuja predstavništva in delegacije,...)
- Koordinacija glede nogometnih dejavnosti domske ekipe na mednarodni ravni (Poljska, Nemčija) in državni ravni (šolska nogometna liga)
- Ostala dela in naloge po nalogu ravnatelja.

Letni delovni načrt svetovalne delavke

Svetovalno delo v domu ima izrazito multidisciplinarno obeležje in se izraža v sodelovanju z ostalimi sodelavci, s katerimi skupno uresničujemo vzgojo in izobraževanje ter vse ostale dostopne in uresničljive oblike dela z otroki in mladostniki v SC MDMB.

Delež prispevanja svetovalnega dela v tem timskem in multidisciplinarnem pristopu se prične že pred samo namestitvijo otroka v SC MDMB. Sodeluje pri ugotavljanju primernosti namestitve v strokovni skupini Strokovnega centra, ob samem ogledu in sprejemu otroka oz. mladostnika, pri začetnem spremljanju ter pomoči pri adaptaciji in aklimatizaciji. Sodeluje pri usmerjanju otroka na morebitno potrebno diagnostiko, usmerja posameznike v ustrezne obravnave, poskuša osvetliti vzroke nastanka in poteka motnje, ugotavlja ogroženost posameznika in mogoče posledice, ter sodeluje pri pripravi individualnega vzgojnega načrta posameznega otroka oz. mladostnika. Aktivna je pri oblikovanju smernic za individualno in skupinsko obravnavo posameznega otroka.

V skladu z vsemi področji dela, ki jih zajemajo smernice za delo svetovalne službe bo v specifikah naše ustanove delala in sodelovala predvsem na naslednjih delovnih področjih:

- Strokovna skupina Strokovnega centra
- Ogled
- Sprejem
- Svetovanje
- Individualno delo
- Skupinsko delo
- Korektivno delo
- Delo s starši
- Sodelovanje s zunanjimi sodelavci in inštitucijami
- Organizacija, koordinacija in vodenje različnih delavnic in dejavnosti v domu
- Delo s prostovoljci, študenti in dijaki
- Delo z »Botri«
- Ostale strokovne naloge (sodelovanje)

Strokovna skupina v okviru Strokovnega centra:

V okviru Strokovnega centra sodeluje pri pregledu vlog za namestitvev in iskanju primerne namestitve posameznika znotraj Strokovnega centra.

Ogled Doma:

Na podlagi 9.člena Zakona o obravnavi otrok in mladostnikov s čustvenimi in vedenjskimi težavami in motnjami v vzgoji in izobraževanju (ZOOMTVI) je potrebno pred namestitvijo opraviti ogled, kjer se otroka in starše seznanj s pravili strokovnega centra in otroka na njemu razumljiv način seznanj s pravili vedenja in ukrepi v primeru kršitev.

Sprejem otroka oz. mladostnika v našo ustanovo:

Aktivno je vključena v sam postopek sprejema otroka v SC MDMB. Po opravljenih razgovorih s pristojnim CSD, po preučitvi prispele dokumentacije, opravljenem informativnem razgovoru in ogledu Doma, poda mnenje in priporočilo glede sprejema.

Pomaga pri ustrezni izbiri skupine, kamor bo otrok nameščen ter z lastnega strokovnega vidika predstavi otroka pedagoškemu zboru. Prisotna bo ob namestitvi otroka v izbrano skupino ter pomaga otroku in vzgojitelju v novo nastali skupini pri vključevanju novince. Spremljala bo otroka v času celotnega bivanja pri nas in ga ob potrebi predlagala v vključitev v različne dodatne obravnave.

Svetovanje

Svetovanje bo v večini obsegalo svetovalno delo z vzgojitelji v Domu, učitelji na šolah in drugimi strokovnimi delavci v Domu in šoli ter s starši, predvsem pa z otroci in mladostniki.

Svetovanje bo potekalo na različnih nivojih in v različnih oblikah:

- konkretno reševanje tekočih in akutnih problemov pri otrocih in mladostnikih
- preventivno svetovalno delo z otroci in mladostniki ter starši
- svetovalno delo z vzgojitelji, učitelji in starši, kjer gre za dve obliki svetovanja:
 - približevanje otroku in pogled v njegove težave (vzgojitelji in učitelji)
 - pogled v potrebnost sodelovanja, s konkretnimi napotki za ravnanje (starši)
- svetovanje pri izdelavi individualnega vzgojnega načrta za posameznega otroka in izdelava le tega s strani kompetenc svetovalne delavke
- svetovalno delo z zunanjimi inštitucijami - CSD, SC, PPO...

Individualno delo

V SC MDMB sprejmemo otroke s čustvenimi in vedenjskimi težavami, pri katerih je potrebno intenzivno individualno delo na različnih področjih, če jim želimo omogočiti uspešno adaptacijo, bivanje, življenje in doseganje želenih občutkov, rezultatov, ciljev oz. sprememb.

Glede na njihove potrebe in v dogovoru z ostalimi strokovnimi sodelavci, bodo vključeni v različno dolgo individualno obravnavno in vodenje ter podporo vsi tisti otroci, ki bodo potrebni take dodatne strokovne obravnave in pomoči. Poleg otrok pa bo individualno delala tudi s starši le-teh, pri čemer bo poudarek na posvetovalnem delu s ciljem preventive ali intervencije in načrtovanja, pomembnega za vzgojno delo.

Skupinsko delo

Skupinsko delo bo potekalo na več načinov in v različnih oblikah. Le to bo organizirano na način, da bo otrokom in mladostnikom znotraj skupin omogočeno socialno učenje, učenje primerne komunikacije, možnost izražanja čustev, potreb in želja znotraj skupine, spoznavanje sebe, dvig samopodobe... V ta namen bo organizirala in koordinirala različne delavnice v Domu. Določene tudi sama vodila oz. izvajala.

a. Po skupinah - redni ali izredni sestanki - pogovori in dogovori o medsebojnih odnosih, konfliktih, problemih, hišnem redu, nalogah, pravicah in obveznostih, njihovih željah...

b. V mlajših skupinah, na nivoju Doma, bom izvajala delavnice mediacije, socialne in kooperacijske igre, igranje vlog, projekтивne igre, pogovori...)

c. V starejših - mladostniških skupinah bodo na mladinskih »debatnih mizah« ti imeli možnost razpravljati o vseh temah, ki jih bodo predlagali (pričakujem pogovore na temo - ljubezni, medsebojnih odnosih, spolnosti, odraščanju, hišnemu redu, pravicah in obveznostih, zaupanju...)

Korektivno delo

Analiza populacije otrok v domu kaže, da so pri veliki večini otrok ugotovljene tudi specifične učne težave, ki ob prihodu niso bile ugotovljene ali navedene ter v zadostni meri kompenzirane in so še zelo velika ovira za storilnostno napredovanje otroka.

Korektivno delo bo potekalo predvsem na čustvenem in vedenjskem področju. Namenjeno bo tako našim otrokom in mladostnikom kot tudi njihovim staršem, rejnikom ali skrbnikom.

Delo s starši poteka na treh nivojih

a) Delo s starši bo potekalo individualno ali skupinsko - ob roditeljskih sestankih, strokovnih timih ali ob posameznih srečanjih. Izvajala ga bo v sodelovanju s ostalimi strokovnimi delavci oz. s socialnim delavcem, vzgojitelji ter ravnateljem SC MDMB. Tovrstno delo bo potekalo na informativnem, svetovalnem, usmerjevalnem in korekcijskem nivoju.

b) Druga oblika dela s starši so posebna srečanja oz. delavnice za starše, ki jih izvajamo v Domu že več let. Srečanja so in bodo namenjena druženju, nudenju informacij, znanj in veščin, pomoči oz. podpori staršem, rejnikom, skrbnikom pri vzgojnih težavah in problemih s katerimi se srečujejo pri vzgoji otrok ter ob izmenjavi izkušenj, učenju novih uspešnejših vzgojnih prijemov, vedenj... Srečanja bodo tematska. Teme srečanj bomo soustvarjali skupaj s starši oz. rejniki glede na njihove želje, potrebe, pričakovanja in vprašanja.

Ta oblika dela bo odvisna predvsem od ukrepov, ki jih določa Vlada glede na epidemiološko sliko v državi.

c) Tretja oblika dela s starši pa bodo individualna srečanja. Tu bo nudila pomoč pri razreševanju osebnih stisk in težav posameznega starša s ciljem izboljšati kvaliteto odnosa med otrokom, staršem in našo ustanovo.

Delo s prostovoljci, študenti, dijaki

Delo bo potekalo na več nivojih - informativnem, spoznavnem, izobraževalnem, edukativnem in evalvacijskem nivoju. Cilji se nanašajo na področje :

- osebnostnega razvoja (zvečana motiviranost za delo z mladimi, za delo z otroki s posebnimi potrebami, ki imajo kakršne koli težave ter za delo nasploh. Spremembe v vedenju v smislu večje samostojnosti, ekspanzivnosti in strpnosti ter manj obrambnega vedenja. Boljše sprejemanje samega sebe, dvig samozavesti, zmanjšanje strahu in blokad pred formalno in neformalno avtoriteto).
- na področju strokovnega razvoja (zvečanje strokovnega znanja in izkušenj. Večji posluš za socialna dogajanja okoli nas. Spremembe v smeri realnejšega odnosa do posameznika. Vzpostavljanje ustrezne distance do problemov in otrok).
- spoznavanje delovanja ustanove in strokovnjakov v njej.

Delo z Botri

V okviru Doma že vrsto let deluje projekt »Botrstvo«. V tej humani in za naše otroke in mladostnike zelo koristni in pomembni akciji sodeluje tudi svetovalna delavka. Vabila in spoznavala bo potencialne »botre« oz. ljudi, ki bodo pripravljene sodelovati v tem projektu. Seznanjala jih bo z namenom in potekom samega »botrstva«, njihovimi »dolžnostmi«, našimi pričakovanji ter nadaljnjimi možnostmi - spoznati otroka, kontakti, obiskovanje... Sodelovala bo pri vzpostavljanju odnosov in redno spremljala nadaljnje sodelovanje med »botrom« in otrokom. Po potrebi bo tudi predlagala prekinitev sodelovanja, če bo to iz različnih razlogov potrebno.

Ostale strokovne naloge

Sodelovala bo v pedagoškem zboru, v strokovnih skupinah (timih), v medinstitucionalnih timih, pri proučevanju odnosov in položaju posameznika v formalnih in neformalnih skupinah, pri spremljanju otrokovega razvoja med bivanjem v SC MDMB in svetovanju pri izbiri vzgojnih metod in postopkov, izvajala in organizirala bo informativne ogleda, sodelovala v procesu postopka usmerjanja otroka, izvajala intervjuje za potrebe različnih študijskih smeri, predstavljala SC MDMB navzven, sodelovala pri pripravi in organizaciji počitniških projektov otrok, ob potrebi spremljala otroke na različne obravnave, sklicevala potrebne sestanke v zvezi z problematiko naših otrok, organizirala in koordinirala različne socialne praktikume za različne smeri izobraževanja, sodelovala pri izdelavi socialnih in pedagoških poročil za potrebe zunanjih institucij, sodelovala v določenih aktivnostih, projektih SC MDMB, organizirala in koordinirala različne dejavnosti, srečanja, delavnice pri nas v povezavi z zunanjimi izvajalci,

Udeležila se bo razpisanega dodatnega strokovnega izobraževanja ter opravljala ostala dela in naloge, ki se pojavijo med letom za uspešno delovanje našega strokovnega centra.

XVII. INTERESNE DEJAVNOSTI, V KATERE SO VKLJUČENI OTROCI IN MLADOSTNIKI

Otroci in mladostniki, ki živijo v mladinskem domu Malči Beličeve bodo obiskovali različne interesne dejavnosti zunaj doma, razen učenje harmonike. Kot lahko v tabeli vidite, je večina otrok že vključenih v interesne dejavnosti, za nekatere pa še iščemo možnosti.

STANOVANJSKA SKUPINA LJUBLJANA		STANOVANJSKA SKUPINA BREŽICE	
Lara	hip hop PM	Rok	fitnes
Sara	hip hop PM	Maša	košarka
Tanja	hip hop PM	Nejc	košarka
Anastasia		Alenka	odbojka
Kevin		Tamara	fitnes
Andrea (MS)	Študentsko delo		
Nikola	fitnes		
Sandi	fitnes		

1. SKUPINA		2. SKUPINA	
Larisa	Hip hop	Kristina	hip hop PM
Mario	nogomet	Jasmin	nogomet
Nadija	Hip hop	Anja	plesno-gibalne del.
Luka	nogomet	Diana	nogomet
Boštjan	nogomet	Viktor	plavanje
Teja	rokomet	Anes	košarka
		Zmago	nogomet
		Alenka	plesno-gibalne del.
		Rok	Verouk, harmonika

3. SKUPINA		4. SKUPINA	
Nik	nogomet, SC MDMB	Viktor	nogomet
Liliana	hip hop PM	Tarik	nogomet
Jerneja	hip hop PM, nogomet	Maya	Nogomet, košarka, slik. Del PD
Luka	nogomet, NK Svoboda, SC MDMB	Tia	Nogomet, verouk
Jože	hip hop PM, plavanje, pevske vaje CJL	Lana	košarka
Saladin	plavanje, nogomet	Albert	košarka
Petra	odbojka OD Vital	Nina	košarka
Leonardo	nogomet, gasilske v.	Viktor	verouk
Stella	karate Sankukai		

5. SKUPINA		6. SKUPINA	
Kaja	hip hop PM	Aljaž	nogo., har., tajski boks

Selmir	nogomet	Nuša	skavti
Sara	hip hop PM	Naja	odbojka, Projekt človek
Allisa	risanje PD	Gal	nogomet, košarka
Diego	Art lab PD	Leon	ribolov
Naejla	dnevni tretma	Asmir	nogomet
Sandra	gimnastika	Mariia	tenis, nogomet
Tea	gimnastika	Erna	nogomet, gledališče
Dalibor	nogomet	Nejc	nogomet, košarka

Pomembnejši cilji in naloge v teh aktivnostih so:

- Navajanje na dosledno obiskovanje izbrane interesne dejavnosti in vztrajanje pri rednemu obiskovanju skozi celotno šolsko leto, vztrajnost
- Spontano izražanje čustev in občutij
- Sproščanje telesne in psihične napetosti ter agresivnosti
- Vnašanje lastnih potreb v aktivnost in usklajevanje le teh z ostalimi člani v skupini
- Raznovrstne interakcije med otroki iz skupine, medo otroki SC MDMB, otroki, ki ne bivajo v SC MDMB, nove izkušnje v medčloveških odnosih
- Identifikacija z odraslimi, ponotranjanjem norm in vrednot
- Sposobnost sprejemanja omejitev, prenašanja negotovosti in porazov brez dezorganizacije
- Pridobivanje zaupanja v lastne sposobnosti
- Sprejemanje drugih kot posameznikov z njihovimi posebnostmi, prednostmi in pomanjkljivostmi
- Učenje reševanja konfliktov

V primeru novih sprejemov ali potreb med letom, bomo otroke še dodatno vključevali v različne interesne dejavnosti. Tisti, ki se še niso odločili za interesno dejavnost, jih bomo vzpodbujali, da se odločijo in skrbeli, da se bodo redno udeleževali. Prav tako še potekajo pogovori z klubi, da nam omogočijo popuste ali brezplačne vadbe.

KADROVSKI NAČRT ZA DELAVCE, KI SE FINANCIRAJO IZ PRORAČUNA RS ZA ŠOL. LETO 2021/22

Zaposleni 1. 9. 2021:

1. Državni proračun:	
Skupno število zaposlenih	47

V. KADROVSKI POGOJI V ŠOL. LETU 2021/2022

Trenutno imamo zaposlenih 37 strokovnih delavcev, 9 tehničnih delavcev in ravnatelja. Glede na število oddelkov, števila otrok bomo MIZŠ predlagali, da potrdi naslednjo sistemizacijo delovnih mest:

<i>Delovno mesto</i>	<i>Število</i>
ravnatelj	1
svetovalna služba – soc. ped.	1
svetovalna služba - socialni delavec	1
vzgojitelji	36*
knjižničar	0,45*
romski pomočnik 10b čl.	0,50*
strokovni del. za delo z Romi	0,10*
računalnikar - org. infor. dejavnosti	1
tajnik v VIZ	0,50
računovodja	0,50
gospodinjec IV	3
hišnik IV	0,80*
vodja kuhinje V	1
Kuhar IV	1*
kuhinjski pomočnik II	1
ekonom	0,50
pralec	0,50
Čistilec II	0,50
	50,35

* Pri iskanju kuharja smo neuspešni, čeprav bi ga nujno rabili.

* Knjižničarja še nismo zaposlili, glede na oddelke nam pripada 0.45 delovnega mesta.

* Hišnika za 9 enot pripada 0, 80 delovnega mesta. 0,30 delovnega mesta je nezasedenega.

* Romskega pomočnika nimamo zaposlenega.

* Dodatnega strokovnega delavca 0,10 za delo z Romi nimamo zaposlenega.

* Zaposlenih imamo 35 vzgojiteljev. V to kvoto so vštete tudi zaposlitve 4 vzgojiteljev v intenzivni skupini (specifika). Prav tako enega vzgojitelja še nismo zaposlili.

V SC MDMB letos samo še 3 delavci izpolnjujejo pogoje v skladu s 62 členom KP za dejavnost vzgoje in izobraževanja v RS (varstvo starejših delavce), zmanjšanje obveze neposrednega vzgojnega dela za 2 uri na teden. Zaradi tega težje organiziramo delo.

V letošnjem šolskem letu še nimamo zaposlenega mobilnega pedagoga, katerega smo imeli del preteklega šolskega leta. Strokovna delavka je bila zaposlena za ½ delovni čas v SC MDMB in za ½ delovni čas v SC MD Jarše.

Ob spremenjenem obsegu dejavnosti, če bomo zaposlovali vse načrtovane delavce bomo lahko izvajali strokovno delo in zagotavljali varnost otrok in mladostnikov skladno z načrtovanim kadrovskim načrtom.

Zelo so obremenjene tudi gospodinje in čistilka zaradi dodatnih del (več pranja, čiščenja, razkuževanja, zračenja), ki so posledica ukrepov zaradi epidemije COVID-19.

S sprejetjem ZOOMTVI, predvsem pa zaradi sklepa ministrice za izobraževanje znanost in šport o določitvi strokovnih centrov in posamičnih strokovnih centrov ter razdelitve strokovnih centrov na posamezne regije, se pojavlja nekaj več izzivov. SC MDMB, ki spada v osrednje slovensko, JV Slovensko, zasavsko in spodnje posavsko regijo, ni bil pripravljen na sprejemanje otrok z zmerno, težjo in težko čustveno in vedenjsko motnjo, zato smo morali odpreti tudi intenzivno skupino. Z gotovostjo bomo skupaj z MIZŠ v prihodnosti sledili potrebam otrok, ki bodo s sklepom sodišč ki nam nameščeni in jim ponudili ustrezen program. Morda bo pri tem največja ovira, ker so vsi naši otroci vključeni v bližnje eksterne osnovne šole, ki jim je bolj zahtevna populacija tudi izziv. Verjamemo, da bomo z dobrim sodelovanjem kos vsem prihajajočim morebitnim težavam, bo pa za obvladovanje populacije morda potrebnega več strokovnega kadra.

Naš dom je odprt vse dni v letu in poslujemo 24-ur dnevno. MDMB lahko oskrbi do 81 otrok in mladostnikov, kar predstavlja polno zasedenost SC MDMB. Veseli smo, da izvajamo tudi program mladinskih stanovanj, ki z najemom stanovanja od SS MOL predstavlja trajnejšo rešitev.

Ravnatelj:

France Rogelj



SESTAVNI DELI LETNEGA DELOVNEGA NAČRTA SO:

- organizacija vzgojnega dela med vikendi,

- organizacija dela med medletnimi počitnicami,
- LDN skupin, stanovanjskih skupin in intenzivne skupine,

Letni delovni načrt je bil sprejet na _____ . redni seji sveta Mladinskega doma Malči Beličeve, dne 22. 9. 2021.

Predsednik sveta zavoda:
