



**LETNI DELOVNI  
NAČRT MLADINSKEGA DOMA  
MALČI BELIČEVE  
ŠOLSKO LETO 2020 - 2021**

*Ljubljana, september 2020*

<b><u>I. UVOD</u></b> .....	2
<b><u>SPREMENJENE OKOLIŠČINE NAČRTOVANJA LETNEGA DELOVNEGA NAČRTA ZARADI NEVARNOSTI OKUŽBE OTROK IN ZAPOSLENIH V MDMB</u></b> .....	NAPAKA! ZAZNAMEK NI DEFINIRAN.
<b><u>II. LETNI DELOVNI NAČRT</u></b> .....	7
<u>IZHODIŠČA ZA OBLIKOVANJE LDN</u> .....	8
<b><u>III. VIZIJA RAZVOJA MLADINSKEGA DOMA MALČI BELIČEVE</u></b> .....	9
<u>RAZVOJNI CILJI MDMB</u> .....	9
<u>VZGOJNO - IZOBRAŽEVALNO DELO IN CILJI</u> .....	11
<u>NAČELA VZGOJNEGA DELOVANJA</u> .....	13
<b><u>IV. PREDSTAVITEV MLADINSKEGA DOMA MALČI BELIČEVE</u></b> .....	15
<b><u>V. KADROVSKI POGOJI V ŠOL. LETU 2020/2021</u></b> .....	16
<b><u>VI. ORGANIZACIJA VZGOJNO-IZOBRAŽEVALNEGA DELA V ŠOL. LETU 2020/2021</u></b> ...	18
<u>VZGOJNO IZOBRAŽEVALNO DELO OBSEGA:</u> .....	23
<b><u>VII. VSEBINE, PODROČJA VZGOJNO-IZOBRAŽEVALNEGA DELA</u></b> .....	25
<b><u>VIII. ORGANIZACIJA DELA V ŠOL. LETU 2020/21</u></b> .....	27
<b><u>IX. POMEMBNEJŠI PROJEKTI V ŠOL. LETU 2020/2021</u></b> .....	29
<u>PROJEKTI V ČASU POLETNIH POČITNIC 2021</u> .....	31
<u>PROGRAM DONATORSKIH SREDSTEV</u> .....	31
<b><u>X. IZOBRAŽEVANJE IN STROKOVNO SPOPOLNJEVANJE DELAVCEV</u></b> .....	32
<u>CILJI GLEDE NA PODROČJA IZOBRAŽEVANJA</u> .....	33
<b><u>XI. SODELOVANJE Z OKOLJEM</u></b> .....	34
<b><u>XII. ZDRAVSTVENO VARSTVO OTROK, MLADOSTNIKOV IN DELAVCEV</u></b> .....	35
<b><u>XIII. DELO STROKOVNIH ORGANOV</u></b> .....	36
<b><u>XIV. RAZPORED DELOVNEGA ČASA V MDMB V ŠOLSLEM LETU 2020/2021</u></b> .....	36
<b><u>XVI. STROKOVNO DELO SVETOVALNE SLUŽBE</u></b> .....	40
<b><u>XVII. INTERESNE DEJAVNOSTI, V KATERE SO VKLJUČENI OTROCI IN MLADOSTNIKI</u></b> .....	50
<b><u>XVIII. KADROVSKI NAČRT ZA DELAVCE, KI SE FINANCIRAJO IZ PRORAČUNA RS ZA ŠOL. LETO 2020/21</u></b> .....	51

## I. UVOD

Na podlagi 3. člena Zakona o zavodih (Ur. l. RS, št. 12/91, 8/96, 36/00 – ZPDZC in 127/06 – ZJZP) in 41. člena Zakona o organizaciji in financiranju vzgoje in izobraževanja (Ur. l. RS, št. 16/07 – uradno prečiščeno besedilo, 36/08, 58/09, 64/09 – popr., 65/09 – popr., 20/11, 40/12 – ZUJF, 57/12 – ZPCP-2D, 47/15, 46/16, 49/16 – popr. in 25/17 – ZVaj, v nadaljevanju ZOFVI) je Vlada Republike Slovenije dne 20. junija 2017 sprejela Sklep o ustanovitvi javnega vzgojno-izobraževalnega zavoda Mladinski dom Malči Beličeve v Ljubljani, št. 01403-15/2017/4 (v nadaljevanju: MDMB).

Ime zavoda je Mladinski dom Malči Beličeve Ljubljana.



Sedež zavoda je na Mencingerjevi 65 v Ljubljani.

Zavod je ustanovljen za opravljanje javne službe na področju vzgoje in izobraževanja otrok in mladostnikov s posebnimi potrebami (vzgoje in izobraževanja otrok in mladostnikov s čustvenimi in vedenjskimi motnjami) po javnoveljavnih vzgojno-izobraževalnih programih, ki jih v izvajanje določi minister, pristojen za izobraževanje, znanost in šport. V zavodu so za izvajanje programa za osnovnošolske in izjemoma srednješolske otroke organizirane vzgojne skupine – družine. Pod okriljem MDMB delujeta tudi dve stanovanjski skupini (v nadaljevanju SS) in sicer od aprila 2016 SS V Ljubljani, ki je od 1. 8. 2020 na Tomažičevi 101D v Ljubljani in od januarja 2017 SS na Maistrovi 6 v Brežicah. SS v Ljubljani sprejema srednješolce, ki prihajajo iz skupin v MDMB. SS v Brežicah sprejema otroke tretje triade in srednješolce. V letošnjem šolskem letu nadaljuje delo tudi mobilna socialno pedagoška obravnava, ki je doslej delovala v okviru EU projekta.

### **SPREMENJENE OKOLIŠČINE NAČRTOVANJA LETNEGA DELOVNEGA NAČRTA ZARADI NEVARNOSTI OKUŽBE OTROK IN ZAPOSLENIH V MDMB**

#### **Načrt zagotavljanja kontinuiranega dela v Mladinskem domu Malči Beličeve Ljubljana v času KORONA VIRUSA SARS CoV-2 za šolsko leto 2020/21**

Vsebina načrta:

1. Namen
2. Vodenje in koordinacija
3. Osnovni elementi:
  - a. Organizacijska in kadrovska izhodišča
  - b. Komunikacijska izhodišča
  - c. Varnost in logistika

#### **I. Namen**

Kontinuirano načrtovanje je pomembno za zmanjševanje vpliva KORONA VIRUSA SARS CoV-2 na delovanje vzgojno-izobraževalnega procesa, nastanitev in socialno varstvo otrok/mladostnikov v zavodu, njegove zaposlene, starše otrok ter splošno javnost.

Načrt za zagotavljanje normalnega poteka dela in varstva otrok/mladostnikov v mladinskem domu je njegov najpomembnejši del in je proaktivni proces. Učinkovito načrtovanje in izvajanje procesa zagotavlja:

- zmanjševanje negativnega vpliva in motenj, ki jih lahko povzroči korona virus na vzgojno-izobraževalno delo in bivanje otrok/mladostnikov,
- aktivnosti in kadrovske vire, ki omogočajo delovanje vzgojno izobraževalnega procesa, in bivanja otrok/mladostnikov,
- učinkovitost organizacije, vzpostavitev dobre notranje in zunanje komunikacije (starši otrok, interne šole, ki jih obiskujejo otroci, MIZŠ, zdravstveni dom, javnost),
- zaščito ljudi in omejevanje širjenja infekcije ter obolevnosti v kolektivu,
- večjo zdravstveno varnost in osveščenost.

## II. Vodenje in koordinacija izvajanja načrta

- Odgovoren za potek dela je ravnatelj **France Rogelj**, ki ga v primeru odsotnosti nadomešča svetovalna delavka **Urška Bergant** ali socialni delavec **Pavel Šinkovec**.
- Delovno koordinacijsko skupino v Mladinskem domu Malči Beličeve vodi France Rogelj.
- V primeru zaprtja šol v RS bodo, tako kot spomladi, nekateri naši otroci/mladostniki, v soglasju s starši in pristojnimi CSD, poslani domov, za ostale bo organizirano 24-urno varstvo. V primeru odhoda velikega števila otrok domov ali pomanjkanja kadra, bomo stanovanjski skupini zaprli in otroke združili v Domu (vzgojnih skupinah po normativih).
- Če bodo otroci/mladostniki bivali doma, jim bodo strokovni delavci nudili pomoč in podporo, prav tako njihovim staršem ali skrbnikom.

## III. Osnovni elementi načrta

### a) Razpored zadolžitvev in odgovornosti delovno koordinacijske skupine v primeru korona virusa:

- Skrbi za nemoten potek vzgojnega dela in varstva otrok/mladostnikov, za nadomeščanja oziroma za morebitno združevanje vzgojnih skupin in stanovanjskih skupin.
- Poskrbi za zagotovitev in delovanje izolirne sobe.
- Poskrbi za protokol dostopa do Mladinskega doma Malči Beličeve (Dom in SS v Ljubljani in Brežicah).
- Poskrbi za dodatne prevoze in drugačno organiziranje prihoda otrok v MDMB ali odhoda domov.
- Poskrbi za dodatno dezinfekcijo in čiščenje prostorov.
- Poskrbi za nabavo čistilnih sredstev in zaščitnih mask.
- Skrbi za vzdrževanje in zagotavljanje delovanja podpornih služb in osnovne oskrbe z vodo, elektriko, sanitarnim materialom ... ,
- Skrbi za zagotavljanje zadostnih zalog: hrane, vode ... .

**Tabela kontaktov koordinacijske skupine:**

Ime in naziv	E-pošta	Telefon	Funkcija	Zadolžitve
France Rogelj	<a href="mailto:france.rogelj@guest.arnes.si">france.rogelj@guest.arnes.si</a>	051 229 580	Ravnatelj	Ravnatelj
Urška Bergant	<a href="mailto:urska.bergant@guest.arnes.si">urska.bergant@guest.arnes.si</a>	059 69 54 14	Svetovalna delavka	Odgovorna za potek dela
Pavel Šinkovec	<a href="mailto:pavel.sinkovec@guest.arnes.si">pavel.sinkovec@guest.arnes.si</a>	059 69 54 14	Svetovalni delavec	Odgovoren za potek dela
Teja Tarman	<a href="mailto:teja.tarman@guest.arnes.si">teja.tarman@guest.arnes.si</a>	059 69 54 10	Tajnica v VIZ	Koordinacijska skupina
Katja Demšar Comino	<a href="mailto:katja.demsar-comino@guest.arnes.si">katja.demsar-comino@guest.arnes.si</a>	059 69 54 11	Vzgojiteljica 1. hiša	Koordinacijska skupina
Luka Dobovičnik	<a href="mailto:luka.dobovicnik@guest.arnes.si">luka.dobovicnik@guest.arnes.si</a>	059 69 54 12	Vzgojitelj 2. hiša	Koordinacijska

				skupina
Tadej Lorenčič	<a href="mailto:tadej.lorencic@gmail.com">tadej.lorencic@gmail.com</a>	059 69 54 13	Vzgojitelj 3. hiša	Koordinacijska skupina
Barbara Klavžar Terpin	<a href="mailto:barbara.klavzar@guest.arnes.si">barbara.klavzar@guest.arnes.si</a>	01 620 26 19	Vodja aktiva SS Ljubljana	Koordinacijska skupina
Urška Božič	<a href="mailto:ursa.bozic@guest.arnes.si">ursa.bozic@guest.arnes.si</a>	030 714 400	Vodja aktiva SS Brežice	Koordinacijska skupina
Janez Strle	<a href="mailto:janez.strle@guest.arnes.si">janez.strle@guest.arnes.si</a>	051 312 559	Hišnik	Koordinacijska skupina
Dejan Vujanič	<a href="mailto:dejann.32@gmail.com">dejann.32@gmail.com</a>	059 69 54 18	Kuharski pomočnik	Koordinacijska skupina

## Finance

Dodatna finančna obremenitev v času korona virusa bo predvsem zaradi morebitnega dodatnega nakupa dezinfekcijskih sredstev in zaščitnih mask. Prav tako se lahko pojavijo stroški z omogočanjem dostopa otrok, ki bodo doma, do internetne povezave.

Prav tako se lahko pojavijo stroški z nadurnim delom, če bodo otroci ostajali v Domu in stanovanjskih skupinah, pouk na šolah pa ne bo potekal. Iz preteklih izkušenj lahko ugotavljamo, da lahko zagotovimo 24-urno varstvo za vse otroke samo za krajši čas, po posebnem razporedu dela.

Zaradi velikega števila otrok in mladostnikov in s tem povezane polne zasedenosti vzgojnih in stanovanjskih skupin, nimamo prostorov, ki bi bili namenjeni morebitnim obolelim za COVID – 19, zato bomo morali prostore najeti. V tem primeru bi morali MIZŠ zaprositi tudi za dodatne zaposlitve. V MDMB lahko le za krajši čas omogočimo izvajanje karantene, zato se bomo o izvajanju karantene dogovarjali s starši in CSD.

## **b ) Komunikacijska izhodišča**

Obveščanje:

V primeru širjenja korona virusa v Sloveniji je ponovno velika verjetnost povečane zaskrbljenosti in prisotnosti strahu med zaposlenimi in tudi uporabniki.

Kako bomo delovali v MDMB:

- Osnovno informiranje poteka po e-pošti, delavci se seznanjajo z aktualnimi informacijami tudi na spletnih straneh NIJZ, MIZŠ, MZ.
- Pedagoške konference bomo imeli v prostorih MDMB (v sejni sobi ali telovadnici, maske so obvezne), izjemoma, če bodo to zahtevali ukrepi, pa tudi preko video konference.
- Določena obvestila, ki se nanašajo na preventivo, so na oglasnih deskah.
- Načrt kontinuiranega dela se predstavi na pedagoški konferenci ali sestanku, kjer vsi pedagoški delavci dobijo navodila za delovanje v primeru korona virusa. Z navodili se seznanijo tudi ostale zaposlene (gospodinje, kuharji, čistilka, hišnik, administracija).
- Ravnatelj objavi seznam vseh potrebnih notranjih in zunanjih kontaktov.
- Koordinacijska skupina poskrbi za zgodnje in periodično obveščanje vseh zaposlenih o spremembah situacije in obvladovanju situacije znotraj MDMB.
- Predstavitev načrta pripravljenosti zavoda na korona virus otrokom/mladostnikom in staršem otrok/mladostnikov po telefonu, e-pošti, na roditeljskem sestanku.

### **Nekatera spoznanja in kritične točke, zbrane na osnovi predhodnih izkušenj, ki jih je potrebno upoštevati, da ne pride do presenečenj in neučinkovitosti:**

- Načrt se mora stalno obnavljati, dopoljevati in prilagajati trenutnim razmeram in navodilom (MIZŠ, NIJZ ...).
- Na razpolago mora biti dovolj zaščitne opreme (maske in razkužila).
- Osveščanje in nenehno upoštevanje higiene rok, kašljanja, zračenja prostorov, dezinfekcije prostorov in avtomobilov ...
- Prevozi otrok na dom ali od doma, če ne bo javnega prevoza.
- Preučiti je potrebno vse možne grožnje.
- Ključni ljudje niso na voljo v trenutku, ko je potrebno.
- Telekomunikacijski sistem je bistven in nujen.
- Potrebno je zagotoviti podporo s strani zaposlenih - transparentnost in pravočasna komunikacija.
- Kopije načrtov morajo biti shranjene na varnih mestih.

#### **c) Varnost in logistika**

- Izvaja se zračenje prostorov. Osebje zavoda poskrbi za zračenje prostorov večkrat dnevno.
- Vedno so na razpolago razkužila in maske (nočna soba, tajništvo, gospodinje).
- Izvaja se protokol o prevozu otrok (obvezna uporaba maske za vse osebe v avtomobilu, razkuževanje avtomobila).
- Organizira in nadzira se opravljanje higiene rok, higiene kašljanja in kihanja za mladostnike. Osebje zavoda seznanja mladostnike, da higieno opravljajo v skladu z navodili.
- Maske se uporabljajo v vseh zaprtih prostorih Mladinskega doma Malči Beličeve, izjema so otroci/mladostniki in matični vzgojitelji v vzgojnih skupinah (Odlok o uporabi zaščitne maske z dne 18. 9. 2020).
- V primeru bolezenskih znakov pri otrocih/mladostnikih:  
Obvestiti je potrebno ravnatelja in otrokovega izbranega zdravnika, ki bo podal nadaljnja navodila. Obvesti se tudi starše/skrbnike otroka. Otrok ne gre v šolo, temveč ostane v svoji sobi, kjer se tudi prehranjuje. Če zapusti sobo, si razkuži roke in nadene masko, redno se meri temperatura. Dežurni vzgojitelj poskrbi za namestitev in varstvo obolelega otroka/mladostnika, skrb prevzame tudi gospodinja. V šolo gre, ko nima vročine in se dobro počuti oz. skladno z navodili osebnega zdravnika.  
Karantena se izvaja po enakem protokolu.
- Otrok je lahko za čas bolezni doma. Za prevoz otroka poskrbijo starši. Če starši nimajo možnosti priti po otroka v zavod, ga domov odpelje strokovni delavec. Staršem je potrebno dati navodila o (dosedanjem) zdravljenju in jih opozoriti, da se o nadaljnjih ukrepih posvetujejo z zdravnikom v domačem okolju. Če se pri otroku potrdi okužba s SARS-CoV-2, se v zavod ne vrača prej kot to odredi izbrani zdravnik. Če otrok s SARS-CoV-2 okužbo ne more domov, zavod ustvari pogoje za bivanje otroka in izolacijo od drugih otrok, dokler otrok ni sprejet v bolnišnico ali premeščen v ustrezne prostore, ki jih zagotovi MIZŠ.
- V primeru bolezenskih znakov med zaposlenimi:  
Ostanejo doma. Če zbolijo na delovnem mestu, si nadenejo masko, obvestijo ravnatelja in zapustijo delovno mesto. O bolezni in nadaljnjih ukrepih se posvetujejo z izbranim zdravnikom. Zboleli za koronavirusom SARS-CoV-2 se na delovno mesto praviloma vrnejo, ko so zdravi. O tem presodi izbrani zdravnik. Če so bili zaposleni v stiku z bolnim otrokom/mladostnikom ali z bolnikom v domačem ali drugem okolju, ki nima potrjene okužbe z Covid-19, in niso zboleli, svoje delo opravljajo naprej.
- Otroci, ki odhajajo za vikend na izhod se vračajo zdravi. Starši podpišejo izjavo. V primeru da je bolan in se vseeno vrne o zdravstvenem stanju poročajo vzgojitelju.

- Upošteva se sprememba delovnega časa, ki ga pripravi ravnatelj in svetovalna delavka.
- Protokol dostopa do objektov:  
Med 8.30 in 12.00 uro je Dom zaprt. Dostop ni dovoljen nezaposlenim, dostava hrane se vrši na dvorišču pri kuhinji. Po pošto odhajajo zaposleni v MDMB na pošto. Dostop je izjemoma dovoljen najavljenim obiskovalcem, staršem, izvajalcem interesnih dejavnosti ob upoštevanju vseh higienskih in varnostnih priporočil.

## **II. LETNI DELOVNI NAČRT**

Letni delovni načrt je osrednji dokument MDMB. Z njim sistematično uresničujemo, z zakonom in programom dela, načrtovano vzgojno izobraževalno in socialno varstveno dejavnost. Namenjen je predvsem pedagoškim in strokovnim delavcem MDMB ter ravnatelju. V njem so določene naloge, roki in nosilci nalog. Aktivnosti, ki so določene z LDN, bomo sproti spremljali, dopolnjevali in ugotavljali realizacijo.

Z LDN je določena vsebina, obseg in razporeditev vzgojno-izobraževalnega in drugega dela v skladu z vzgojnim programom, potrebami otrok/mladostnikov in staršev oz. skrbnikov in razporeditev interesnih ter drugih dejavnosti, ki jih izvaja MDMB. Določena je tudi organizacija in obratovalni čas MDMB, programi vzgojnih skupin doma in SS, razporeditev otrok v družine, stanovanjski skupini in mladinsko stanovanje, delo strokovnih in drugih delavcev v MDMB, sodelovanje s starši, sodelovanje s CSD-ji, sodelovanje s šolami, zdravstvenimi in drugimi organizacijami, mentorstvo pripravnikom, aktivnosti za vključevanje MDMB v okolje, sodelovanje s fakultetami, ki izobražujejo strokovni kader za delo z otroki/mladostniki s posebnimi potrebami, program strokovnega izpopolnjevanja delavcev MDMB, program dela strokovnih organov MDMB ter kadrovske, materialne in druge pogoje, potrebne za uresničitev vzgojno-izobraževalnega procesa. Še posebej pa je v sedanjem času pomembno sodelovanje z NIJZ in MIZŠ, pri izvajanju ukrepov, ki preprečujejo okužbo s korona virusom. Ti ukrepi lahko vplivajo na realizacijo LDN.

LDN MDMB sprejme pristojni organ doma v skladu z zakonom in drugimi predpisi najkasneje do konca septembra v vsakem šolskem letu.

### **IZHODIŠČA ZA OBLIKOVANJE LDN**

Zakon o organizaciji in financiranju na področju vzgoje in izobraževanja, izvršilni predpisi, družbeni dogovori na ravni Republike Slovenije in občine, družbena zasnova javnih zavodov in programske usmeritve, vzgojni program, smernice ZRSS in MIZŠ, zakonodaje s področja osnovnih in srednjih šol ter Zakon o usmerjanju otrok s posebnimi potrebami, predlogi vzgojnih načrtov skupin in služb in v teh razmerah tudi priporočila NIJZ ter ZIUZEOP 1, 2, 3.

Pristojni organ je Svet zavoda.

Svet zavoda sestavljajo:

- 3 predstavniki ustanovitelja,
- 5 predstavnikov zaposlenih,
- 3 predstavniki staršev.

Struktura predstavnikov v svetu Zavoda je usklajena v skladu z ZOFVI.

LDN je pripravil ravnatelj s svojimi sodelavci.

Spremljanje LDN je naloga ravnatelja, ki bo izvedel evalvacijo in o realizaciji LDN poročal vzgojiteljem in svetu MDMB.

LDN je vodnik skozi šolsko leto.

Na podlagi LDN nastajajo mesečni in tedenski plani dela.

Evalvacija LDN pa služi za načrtovanje dela v novem šolskem letu.



### **III. VIZIJA RAZVOJA MLADINSKEGA DOMA MALČI BELIČEVE**



LETNI DELOVNI NAČRT je dokument, s katerim vsako leto določimo obseg, vsebino in organizacijo dela v MDMB. Za dobro delo v tako velikem domu je zelo pomembno sprotno dogovarjanje med strokovnimi in drugimi delavci ter okoljem, ker želimo, da bi bil MDMB sodoben, aktualen in vsebinsko bogat. Med šolskim letom bomo izvedli celo vrsto akcij in prireditev, ki jih bomo na začetku le nakazali, kasneje pa jim bomo določili vsebino in pomen.

#### **RAZVOJNI CILJI MDMB**

Temeljne smeri delovanja MDMB so naslednje:

Cilj vzgoje je usposabljanje otroka za samostojno življenje v človeški družbi. Vzgojitelji morajo otroku postavljati cilje, usklajene z otrokovimi razvojnimi sposobnostmi, ter spodbujati in nagrajevati doseganje le-teh. Če je razmerje med postavljanjem ciljev, nagrajevanjem in zahtevami uravnoteženo in usklajeno z razvojnimi zmožnostmi otroka, odnosi v družini pa takšni, da omogočajo tudi pozitivno identifikacijo, je pričakovati, da se bo otrok primerno socializiral. Pri tem pomembno vlogo igrata tudi pohvala in razvijanje otrokovih močnih področij. MDMB bo organiziral in izvajal aktivnosti za krepitev starševskih veščin.

Vedno bolj se uveljavlja zahteva po sistemskem, celostnem pristopu k otroku pri zadovoljevanju njegovih potreb in spodbujanju njegovega razvoja. MDMB je del sistema, ki ga predstavljajo družina, socialne institucije, razna združenja in društva oziroma ljudje, ki se povezujejo z namenom, da nekaj store za otroka in mladostnika. Institucionalna vzgoja in izobraževanje ter socialno varstvo je avtonomen sistem, nujno potreben otrokom in staršem, ter se bo uveljavljal s svojo strokovnostjo. Ta pa zahteva tudi ustvarjalnost, motiviranost za delo in veliko odgovornost, tako pred otroki in mladostniki kot tudi pred starši in družbo.

Institucionalna vzgoja je ena izmed oblik skrbi ter vzgoje in izobraževanja za otroke, ki prihajajo iz matičnih družin, kjer zaradi različnih vzrokov ne morejo zadovoljevati svojih potreb. Gledano z vidika otroka in mladostnika je MDMB njegov zelo pomemben življenjski prostor, kjer lahko razvije svoje potenciale, pridobiva kompetence in dosega zastavljene cilje. Zavzemali se bomo za dobro usposobljene strokovne delavce, za dobro klimo, organizacijo življenja otrok in mladostnikov, vsebino ter vrsto dejavnosti, ki bodo zadovoljevale vse otroke in mladostnike, da bodo pridobivali ustrezne kompetence.

Če želimo iti v korak s časom ter se fleksibilno prilagajati potrebam otrok in značilnostim širšega družbeno-zgodovinskega konteksta, moramo razvijati tudi različne dodatne programe v okviru MDMB, kot so dnevni programi, ko se lahko otrok preko noči vrača v matično družino, v MDMB pa se uči socialnih veščin na način, da se vključuje v doživljajsko pedagoške projekte in druge aktivnosti, ki potekajo v MDMB, kot so npr.: pomoč pri šolskem delu ali delo s starši in s šolo. Udeležba v takem programu deluje preventivno v smislu preprečevanja razvoja hujših vedenjskih težav v vedenjske motnje pri otrocih, saj v zavodu preživijo le del dneva. Preko intenzivnega in kontinuiranega dela z njimi, s starši, s celotno družino in z vsemi sistemi, ki so vpleteni v obravnavo (šola, CSD, druge institucije, predvsem mentalnohigienske) s ciljem, da se otroku in družini zagotovi celostna in ustrezna pomoč v domačem okolju. Na ta način se, v kolikor deležniki med seboj dobro sodelujejo, lahko prepreči namestitve.

V MDMB Ljubljana se dnevno srečujemo z otroki in mladostniki, ki imajo težave s pozornostjo in koncentracijo pri šolskem delu, kakor tudi v odnosih. Tem otrokom, ki imajo težave s pozornostjo in koncentracijo (ADHD) želimo s specializiranimi oblikami dela zagotoviti celostno pomoč in intenzivno individualno obravnavo s pomočjo naprave Play Attention. Ker v letošnjem šolskem letu ne bomo imeli zaposlenega mobilnega socialnega pedagoga, bomo skušali organizirati delo tako, da bodo z njimi delali drugi strokovni delavci, kar pa bo glede na število otrok zelo težko. Zelo si želimo, da bi bil Zakon o obravnavi otrok in mladostnikov s čustvenimi in vedenjskimi motnjami čim prej sprejet, ker bi omogočil podlago za izvajanje vrsto dodatnih programov, med njimi tudi program mobilne socialnopedagoške pomoči. V času EU projekta in tudi preteklo leto smo program v MDMB izvajali, v letošnjem šolskem letu pa ga ne bomo, ker ni zakonske podlage za financiranje. S tem pa bodo otroci in njihovi starši, kakor tudi CSD ogromno izgubili. Doslej je delo mobilne socialnopedagoške službe bilo usmerjeno na opolnomočenje otrok z vedenjskimi in čustvenimi težavami za napredovanje v običajnih ne-zavodskih izobraževalnih programih, zlasti na področju osnovnega šolanja. Otroci, ki so sicer nameščeni v vzgojnih zavodih in mladinskih domovih in obiskujejo redne izobraževalne programe, so namreč zaradi svojih izrazitih čustvenih in vedenjskih težav običajno izključeni iz socialnega življenja šol, tudi iz procesa poučevanja. Intenzivna mobilna socialno pedagoška služba je predstavljala skrb za zavodskega otroka ali mladostnika v običajni šoli in je vključevala tudi delo z oddelkom, oddelčnim učiteljskim zborom oziroma šolo kot celoto ter starši otrok. Naloge mobilne socialno pedagoške službe se je navezovalo na svetovanje strokovnim delavcem, ki izvajajo DSP na šolah, sodelovanje s starši in izvajanje različnih delavnic. Potrebe kažejo, da bi vse več otrok potrebovalo obravnavo v domačem okolju, ki pa mora biti kontinuirana. Mobilna socialnopedagoška obravnava bi pripomogla k zgodnji detekciji in obravnavi otrok, predvsem pa k deinstitutionalizaciji.

Mobilna služba je delovala v tesni povezavi s pristojnim centrom za socialno delo, strokovna delavka pa je koordinirala in izvajala tudi delavnice socialnega in čustvenega učenja. V mobilni službi smo lahko v preventivnem delu obravnavali otroke in mladostnike, pri katerih se kažejo čustvene in vedenjske težave, ki imajo težave na področju šolskega in splošnega funkcioniranja ter potrebujejo vodenje in usmerjanje za uspešno izpolnjevanje svojih obveznosti. Pogoji za sprejem v program je bil, da so bili otrok in starši pripravljeni sodelovati ter so se držali dogovorov, ki so jih skupaj sklenili.

V kurativnem delu pa smo obravnavali otroke in mladostnike, ki so že bili nameščeni v Mladinski dom Malči Beličeve in pri katerih so se kazale hujše čustvene in vedenjske težave/motnje, otroke ki so potrebovali intenzivno vodenje, dodatno strokovno individualno delo ter spremljanje.

Še naprej bomo skrbeli za organizacijo kvalitetnih vzgojno-izobraževalnih dogodkov in spodbujali mlade, da se vključujejo v interesne dejavnosti, vezane na njihov interes. Tako bomo ustvarjali situacije, kjer bodo lahko krepili svoja močna področja, se uveljavljali na pozitivne načine ter se sproti učili discipline, samonadzora in ustreznih interakcij z drugimi. Poleg športnih in glasbenih navdušencev želimo vzgojiti tudi mlade ljudi, ki jim ni vseeno za svet, v katerem živijo, in ki so v skladu s svojimi zmožnostmi in sposobnostmi aktivni člani družbe.

V tem pogledu bomo nadaljevali prizadevanja za celosten način izvajanja vzgojno-izobraževalnega dela, odprtost in življenjskost institucionalne vzgoje.

## ***VZGOJNO - IZOBRAŽEVALNO DELO IN CILJI***

Glavni cilj ob izvajanju vzgojnega programa je ponovna uspešna vključitev otroka ali mladostnika s čustvenimi in vedenjskimi težavami v običajno življenjsko sredino, za uresničevanje glavnega cilja pa bomo pri izvajanju vzgojnega programa sledili naslednjim ciljem:

- **preventivnim socialno-varstvenim in zdravstvenim ciljem,**
- **učno-vzgojnem ciljem** (zagotavljanje šolske uspešnosti in celovite vzgoje),
- **kompensacijski cilji** - nadomestitev zamujenega, manjkajočega v razvoju otroka oziroma mladostnika,
- **osebnostno in socialno integrativnim ciljem** (spreminjanje/odpravljanje socialno nesprejemljivih navad, odnosov, vedenj, razbremenjevanje občutkov manjvrednosti, razvijanje zdravega samozaupanja, postopno vključevanje v običajno življenjsko okolje, usposobitev za družbeno sprejemljiv način življenja in delovanja itd.),
- **vzgojno-izobraževalne dejavnosti, povezane s prehrano,** in dejavnosti, s katerimi bomo vzpodbujali zdravo prehranjevanje in kulturo prehranjevanja.

### ***Preventivni socialno-varstveni in zdravstveni cilji***

Otroci in mladostniki, ki so vključeni v MDMB, so bili v preteklosti izpostavljeni številnim razvojno neugodnim in ogrožajočim dejavnikom, kot so: družinski nesporazumi, prepiri, fizično ter psihično trpinčenje in zloraba, vzgojno in čustveno zanemarjanje, neustrezno posvečanje otroku v primerih obolenj, bolezni, čustvenih stisk ipd.. Našteto je zapustilo v otrokovem bio-psiho-socialnem razvoju številne razvojno neugodne posledice, kot so: psihosomatske težave, anksioznost, apatičnost, depresivnost, parasuicidalne težnje, šibko telesno in zdravstveno stanje, ipd. Za uresničevanje preventivnih socialno-varstvenih in zdravstvenih ciljev zagotavljamo:

- ustrezne bivalne pogoje, ki omogočajo otrokovo/mladostnikovo zasebnost,

- oskrbo z osnovnimi življenjskimi, šolskimi in drugimi potrebščinami,
- pogoje za učenje in interesno udejstvovanje v domu, kakor tudi izven doma,
- ugodno psihosocialno klimo,
- v primeru somatskih bolezni ali obolenj skrbimo za ustrezno zdravljenje in zdravstveno nego (v sodelovanju s splošno medicinsko stroko),
- v primeru psihičnih ali psihiatričnih težav (duševnih motenj ali bolezni, odvisnosti ipd.) poskrbimo za ustrezno psihoterapevtsko ali psihiatrično obravnavo (v sodelovanju s specializirano psihoterapevtsko oziroma psihiatrično stroko),
- za zaježitev okužb z koronavirusom sodelujemo z NIJZ, zdravstveno stroko in MIZŠ.

Za uresničevanje preventivnih ciljev je pomembno tudi sodelovanje vzgojne ustanove z družino oziroma s starši, s centri za socialno delo in drugimi strokovnimi službami. Pri uresničevanju pa sodeluje tudi mobilna socialna pedagoginja.

Preprečujemo vplive razvojno ogrožajočih, neugodnih dejavnikov na otrokov razvoj iz otrokovega matičnega okolja in v ustanovi, ki izvaja vzgojni program.

### ***Učno-vzgojni cilji***

Med bistvene značilnosti otrok in mladostnikov s čustvenimi in vedenjskimi motnjami/težavami (v nadaljevanju ČVM/T) bi lahko šteli njihovo življenjsko in še zlasti učno neuspešnost ter pomanjkanje učnih in delovnih navad. S šolo in šolanjem imajo tudi številne negativne izkušnje, saj so bili v šoli neuspešni (ponavljalci, disciplinsko obravnavani, prešolani, izključeni in pogosto po krivici stigmatizirani kot leni, neposlušni, neubogljivi in »žleht«).

Za uresničevanje učno-vzgojnih ciljev vzgojnega programa oziroma za približevanje splošnim vzgojno-izobraževalnim ciljem bomo:

- ustvarjali ugodno psihosocialno klimo, ki omogoča zadovoljitev temeljnih otrokovih oziroma mladostnikovih psiholoških potreb po varnosti in sprejetosti v vseh vsakdanjih učno-vzgojnih situacijah,
- učno-vzgojne vsebine in situacije bomo približevali otrokovim oziroma mladostnikovim psihofizičnim zmožnostim (pozitivno učenje),
- zadovoljevali otrokovo oziroma mladostnikovo naravno potrebo po uspešnosti in napredovanju, gojili dobre medosebne odnose, skrbeli za strpnost in dvig otrokove samopodobe,
- poleg vzgojiteljev za dodatno učno pomoč, bomo vključevali tudi prostovoljce, študente in otroke vključevali v Skupne toče, kjer ponujajo inštrukcije,
- otrokom/mladostnikom bomo ponudili možnost, da se vključijo v projekt Večgeneracijski center Skupna točka (ZPM Moste Polje Ljubljana), kjer bo potekala brezplačna učna podpora in pomoč pri učenju (v živo in na daljavo). To ne pomeni le brezplačnih inštrukcij, temveč tudi učenje učenja, motivacija in mnogo več.
- dobre izkušnje, ki smo jih pridobil pri delu na daljavo, ko je bila razglašena epidemija zaradi koronavirusa, bomo prenesli tudi v to šolsko leto, če bo pouk potekal na daljavo. Prav tako bomo vsem otrokom omogočili dostop do interneta in priskrbeli računalnike.

## **Kompenzacijski cilji**

Kompenzacijo čustvenih posebnosti bomo razvijali z učenjem adekvatnega čustvovanja na osnovi kognitivnih spretnosti - adekvatne ocene situacije in lastne vloge v situaciji ter učenjem adekvatnega izražanja čustev v dani situaciji.

Primanjkljaje in vrzeli v socialnem razvoju bomo razvijali z učenjem splošnih pravil vedenja v družbi, razumevanje in upoštevanje družbenih norm in vrednot, bontona, kar najučinkoviteje poteka v odnosu otrok -vzgojitelj in med vrstniki, pa tudi v dejavnostih, v katerih je otrokom/mladostnikom omogočena avtonomija odločanja, druženja, osebnega izbora načrtovanih prostočasnih dejavnosti ...

## **Osebnostno in socialno-integracijski cilji**

Osebnostno in socialno-integracijskim ciljem bomo sledili tako, da bomo otroke oziroma mladostnike:

- vključevali v različne oblike psihosocialne pomoči,
- vključevali v različne aktivnosti, v katerih bodo lahko doživljali uspeh in osebno potrditev, bodisi v vzgojni ustanovi ali izven nje,
- vključevali v različne interesne skupine, organizacije in društva oziroma v kulturno, rekreativno, izobraževalno in družabno življenje v vzgojni ustanovi in izven nje,
- povezovali dejavnike vzgojne ustanove, družine in zunanjih strokovnih služb v korist otrokove oziroma mladostnikove celovite reintegracije.

**Vzgojno-izobraževalne dejavnosti, povezane s prehrano**, in dejavnosti, s katerimi bomo vzpodbujali zdravo prehranjevanje in kulturo prehranjevanja:

- skupni obroki v skupinah,
- pripravljanje pogrinjkov pred vsemi obroki,
- preizkušanje okusov,
- ozaveščanje, kaj je zdrava prehrana,
- priprava zdravih obrokov po skupinah,
- kultura prehranjevanja,
- merjenje zadovoljstva s domačo prehrano.

## **NAČELA VZGOJNEGA DELOVANJA**

**Načelo timskega dela:** omogoča, da otrok in mladostnik v času izvajanja vzgojnega programa dobi celostno strokovno pomoč (vzgojno-učno, psihološko, socialno, po potrebi tudi ustrezno zdravstveno nego), za katero skrbi tim strokovnjakov.

**Načelo individualizacije:** glede na otrokove razlike v telesnem, kognitivnem, socialnem in čustvenem razvoju. Operacionalizacija teh postopkov je individualizirani vzgojni načrt, ki mora biti za vsakega otroka izdelan v zakonskem roku – 30 dni po sprejemu.

**Načelo pozitivne vzgojne usmerjenosti**, ki zagotavlja, da morajo biti dejavnosti, v katere so vključeni otroci in mladostniki, organizirane ustrezno njihovim potrebam, interesom in sposobnostim.

**Načelo aktivne vloge in soodgovornosti otroka ali mladostnika v procesu lastnega razvoja**, ki omogoča, da otroci in mladostniki aktivno sodelujejo pri načrtovanju lastnega življenja v domu. Vedeti morajo, kaj se od njih pričakuje v skladu z njihovimi zmožnostmi, in sprejeti morajo tudi del osebne odgovornosti.

**Načelo kompenzacije razvojnih primanjkljajev in vrzeli:** omogoča, da z ustrezno strokovno pomočjo, svetovanjem ter izkustvenim učenjem razvojni primanjkljaji in vrzeli v kognitivnem, emocionalnem in socialnem razvoju ne ovirajo funkcioniranja otroka in mladostnika.

**Načelo kontinuiranega vzgojno-izobraževalnega procesa**, ki zagotavlja, da imajo otroci in mladostniki, ki so vključeni v življenje in delo v MDMB, zagotovljeno kontinuirano vzgojno-izobraževalno delo v tistih programih, v katere so vključeni po veljavni zakonodaji.

**Načelo sodelovanja z družino**, kjer je treba najprej opredeliti medsebojna pričakovanja, odgovornosti in naloge, opredeliti je potrebno oblike sodelovanja, pomoči oziroma nadzora družine in določiti cilje glede na program. V okviru tega bodo potekale tudi delavnice za starše.

**Načelo inkluzije, integracije in normalizacije**, ki omogoča vsakemu otroku aktivno vključevanje v različna društva, kjer bo lahko uresničeval svoje interese.

#### IV. PREDSTAVITEV MLADINSKEGA DOMA MALČI BELIČEVE

<b>DRUŽINE</b>	<b>TEL., FAKS</b>	<b>KONTAKTNA OSEBA</b>
1. skup. -matični vzg.	059 695 411	Sonja Gustinčič Puc, Sara Šinko
2. skup. -matični vzg.	059 695 411	Katja Demšar Comino, Dejan Vidic
3. skup. -matični vzg.	059 695 412	Luka Dobovičnik, Majda Barič, Boris Rupnik
4. skup. -matični vzg.	059 695 412	Ksenija Peteh, Marjan Štukelj
5. skup. -matični vzg.	059 695 413	Tadej Lorenčič, Mateja Zupančič
6. skup. -matični vzg.	059 695 413	Ana Šutar, Andreja Logar
Stanovanjska skupina Ljubljana	01 62 02 619 030 722 288	Mihael Valenčak, Nataša Bufon Jakončič (vodja aktiva), Barbara Terpin Klavžar, Leja Terbuc
Stanovanjska skupina Brežice	030 714 400	Janez Rankel (nadomešča Sanela Zahović), Krnc Kristina, Sandra Hazdovac, Urška Božič (vodja aktiva)
Individualna učna pomoč		Ema Smoljanović, Alenka Kvas Molnar, Tamara Kreft
Dop. dežurni vzgojitelj		Kristina Štoković Čulibrk
nočni vzgojitelji	01 283 31 96	Ana Bojana Tavčar, Zvone Hrustek, Branko Lorenčič (nadomešča Janez Rankel) in Miša Ignjič Turnšek
svetovalno delo - soc. delavec	059 695 414	Pavel Šinkovec
svetovalno delo – soc. ped.	059 695 415	Urška Bergant
računovodstvo	059 695 417	Irena Marolt
tajništvo	059 695 410 fax: 01 283 31 98	Nataša Šušteršič, Teja Tarman (nadomeščanje do 31. 10. 2020)
gospodinje		Jasminka Švarc, Jana Japelj, Jožica Križaj
kuhinja	059 695 418	Cveta Šubelj, (do 30. 9. 2020, upokojitev) Vida Vampelj, Dejan Vujanič
Hišnik, ekonom		Janez Strle
čiščenje, pranje		Arzija Blagajčević
ravnatelj	059 695 416 051 229 580	France Rogelj

## V. KADROVSKI POGOJI V ŠOL. LETU 2020/2021

<i>Delovno mesto</i>	<i>Število</i>
ravnatelj	1
svetovalna služba – soc. ped.	1
svetovalna služba - socialni delavec	1
vzgojitelji	29
računalnikar	1
tajnik v VIZ	0,50
računovodja	0,50
gospodinja IV	3
vzdrževalec	0,50
kuhar - vodja kuhinje	1
kuhar	1
kuhinjski pomočnik	1
ekonom	0,50
perica	0,50
čistilka	0,50
	<b>42</b>

V MDMB 7 delavcev izpolnjuje pogoje v skladu s 62 členom KP za dejavnost vzgoje in izobraževanja v RS (varstvo starejših delavce), zmanjšanje obveze neposrednega vzgojnega dela za 2 uri na teden. Zaradi tega težko organiziramo delo. Gotovo je, da gre to na škodo otrok, predvsem veliko več bi potrebovali učne pomoči, sploh letošnjo šolsko leto bo še bolj zahtevno zaradi večjega števila otrok, ki imajo velike zaostanke, obenem pa je lansko šolsko leto pouk potekal nekaj časa na daljavo in ni bil tako kvaliteten. Mislim, da bi morali v Domu zaposliti vsaj še dva vzgojitelja.

Zaradi pričakovane daljše bolniške odsotnosti nočnega vzgojitelja Branka Lorenčiča smo zaposlili (s 14. 9. 2020) Sanelo Zahovič.

Zaradi pričakovane daljše bolniške odsotnosti gospodinje Jožice Križaj smo (s 1. 9. 2020) zaposlili Simonu Simončič.



## Dve stanovanjski skupini

Družba v okviru stanovanjske skupine mladostnikom, ki nimajo zaščite v družini ali pa so bili iz družine izključeni, nudi nadomestno okolje, v katerem lahko zadovoljujejo svoje potrebe in si s pomočjo strokovnih delavcev prizadevajo uresničiti svoje življenjske cilje.

Od 1. 4. 2016 v okviru MDMB deluje stanovanjska skupina, ki se od 1. 8. 2020 nahaja na Tomažičevi ulici 101D v Ljubljani, v urbanem okolju, v prijetnem delu mesta, z neposredno povezavo z mestnim prometom.

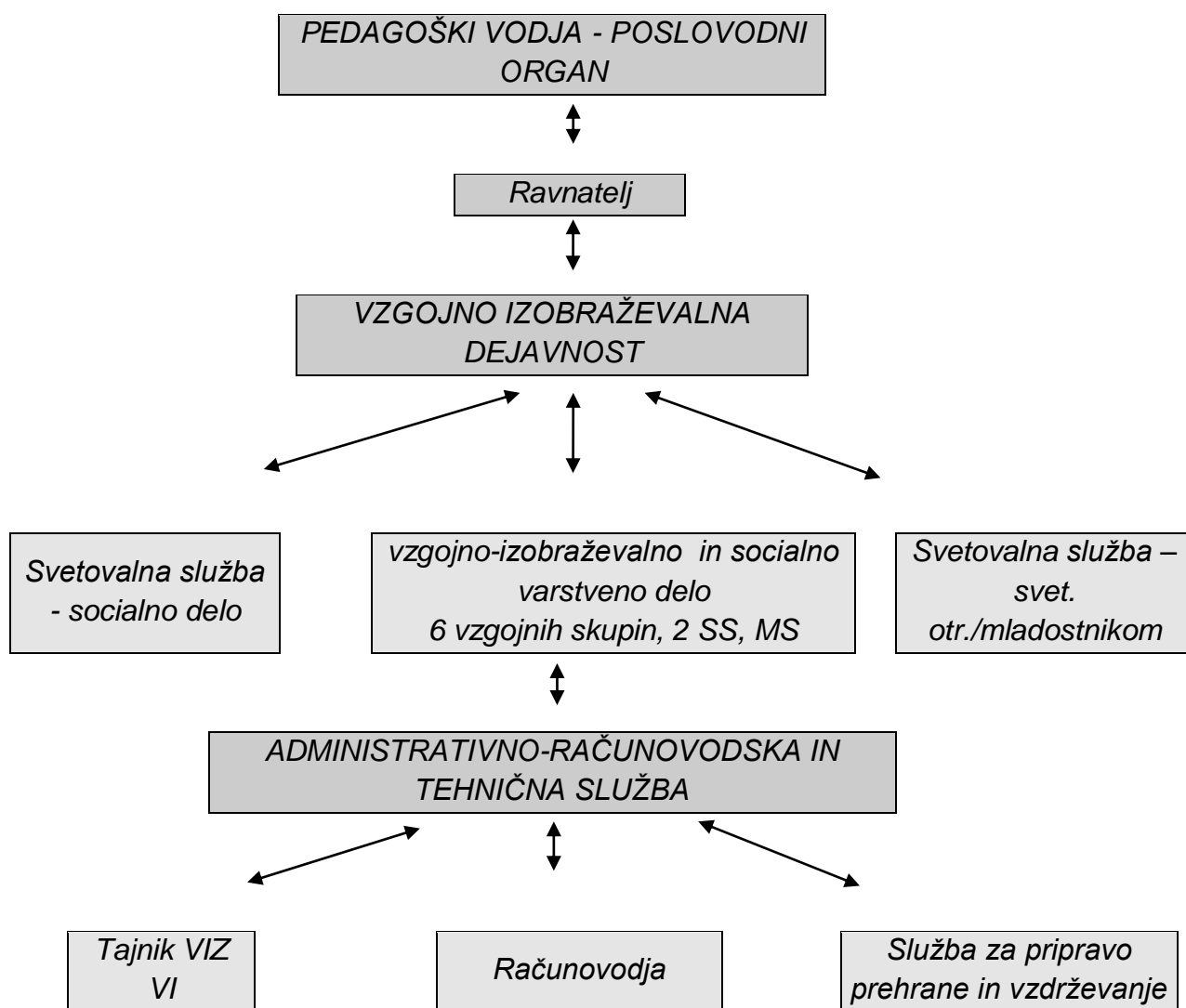
Predpogoj za namestitev v stanovanjsko skupino je vključenost v proces izobraževanja ali usposabljanje za poklic ter predhodna vključenost v program MDMB, lastna želja in primeren nivo zrelosti.

Stanovanjska skupina je majhna stanovanjska enota, ki je samostojna in deluje pod okriljem MDMB. Veljavni normativ za vzgojno skupino je 8 mladostnikov. S psihosocialnega vidika skupina omogoča optimalno dinamiko (majhna skupina – velika družina) in vsebinsko razgiban življenjski prostor, hkrati pa je prilagodljiva za povezovanje in vključevanje v širše socialno okolje, kar zmanjšuje možnost marginalizacije. V stanovanjsko skupino je trenutno nameščenih 8 mladostnikov, od tega 5 mladostnikov in 3 mladostnice. Ena od mladostnic trenutno biva v domačem okolju. Starost mladostnikov je od 15 do 20 let. V SS skrbijo za vzgojo in osebno rast mladostnikov štirje vzgojitelji. Delajo po principu družinske vzgoje, ki je vodilo pri našem strokovnem delu. Osnovno načelo življenja in dela v stanovanjski skupini je sodelovanje.

Najemna pogodba za hišo na Ažmanovi 28 je potekla 31. 7. 2020, zato smo najeli novo hišo na lokaciji Tomažičeva ulica 101d, Ljubljana. Hiša je zelo primerna za bivanje 8 mladostnic in mladostnikov, ni pa ustreznih prostorov za kabinet vzgojiteljev.

V začetku leta 2017 smo odprli stanovanjsko skupino v Brežicah na Maistrovi ulica 6, ki je primerna za bivanje 7. otrok/mladostnikov (normativ je zmanjšan zaradi neustreznih prostorskih pogojev). Vlada Republike Slovenije je dne 23. 06. 2016 sprejela sklep, št. 47803-62/2016/3, da MDMB dobi v upravljanje dva dvosobna stanovanja, vsak v izmeri 57,60 m<sup>2</sup>. Ta stanovanjska skupina je avtonomna glede sprejemanja otrok/mladostnikov (sprejema jih samostojno), z enakimi vzgojno-izobraževalnimi cilji kot Ažmanova, le da sprejema tudi osnovnošolske otroke tretje triade in mladostnike, ki bodo vključeni v proces izobraževanja ali usposabljanja za poklic. V neposredni bližini SS je Osnovna šola Brežice, Gimnazija Brežice in Srednja ekonomska in trgovska šola. Pod okriljem ŠC Krško-Sevnica je Srednja poklicna in strokovna šola Krško, ki vpisuje v naslednje programe: elektrotehnik, strojni tehnik, tehnik računalništva, avtoserviser, električar, oblikovalec kovin - orodjar in oblikovalec v tehnoloških procesih, v Srednji šoli Sevnica pa se bodo mladostniki in mladostnice lahko izobraževali za poklic frizer. Do konca šolskega leta 2019/20 je v njej bivalo 6 mladostnikov. Šolsko leto 2020/21 smo začeli s 6 mladostniki/cami (trije fantje in tri dekleta). Glede na sistemizacijo delovnih mest zaposlujemo 4 vzgojitelje. Ker v skupini bivajo tudi osnovnošolski otroci, bi lahko zaposlili tudi gospodinjo.

## VI. ORGANIZACIJA VZGOJNO-IZOBRAŽEVALNEGA DELA V ŠOL. LETU 2020/2021



### HIŠNI RED V MLADINSKEM DOMU IN V DVEH STANOVANJSKIH SKUPINAH

Hišni red je prilagojen osnovnošolskim otrokom, za starejše so možna posamezna odstopanja. Hišni red je okvirjen in splošen, zato ga lahko uporabljamo vsi.

ČAS	DEJAVNOSTI
05.30 – 06.30	bujenje srednješolcev
06.15. - 06.30	zajtrk srednješolcev in odhodi v šolo, bujenje osnovnošolcev
06.30 – 07.15	zajtrk osnovnošolcev
07.15 – 07.30	pospravljanje
07.30 - 08.15	odhodi v šolo
08.00 - 11.30, 08.00 - 14.00	pouk - nižja stopnja, višja stopnja, srednješolci
12.00 – 14.30	prihodi otrok iz šole, razgovori, priprava na kosilo
13.30 - 14.00	kosilo

14.00 - 14.30	<i>dežurstvo po kosilu, prosti čas</i>
14.30 - 16.00	<i>učna ura</i>
16.00	<i>malica</i>
16.00 - 17.00	<i>prosti čas</i>
17.00 - 18.00	<i>skupni razgovor z vzgojitelji in otroci, rekreacija, delavnice, joga, ID ipd.</i>
18.30 – 19.00	<i>večerja in dežurna opravila, ID</i>
19.00 - 19.30	<i>strukturiran prosti čas</i>
19.30 - 20.30	<i>urejanje prostorov, priprava na počitek</i>
20.30 - 21.00	<i>nočni počitek - osnovnošolci</i>
21.00 - 22.00	<i>individualni pogovori, TV - srednješolci</i>
22.00-23.00	<i>nočni počitek srednješolci</i>

## DOGOVORJENA PRAVILA SKUPINE

Upoštevanje domskega hišnega reda in določil domskega pravilnika o dolžnostih in pravicah otrok.

Upoštevanje skupinskih pravil dobrega sodelovanja, spoštovanja in komunikacije:

- Se poslušamo.
- Se spodbujamo.
- Si pomagamo.
- Pohvalimo drugega.
- Se vljudno pogovarjamo.
- Sprejemamo medsebojno drugačnost.
- Ob kritiziranju povemo tudi pozitivno izkušnjo.
- Spoštujemo mnenje drugega.
- Se umaknemo v svojo sobo, če se razjezimo.
- Sprejemamo odgovornost, kadar kršimo pravila.

Upoštevanje dogovorjenega reda v skupini :

- V skupini hodimo v copatih.
- Dežurni poskrbi za pripravo in pospravljanje pri obrokih (pripravi mizo, pobriše mizo in pulte, zažene pomivalni stroj).
- Mobilni telefoni so spravljani pri vzgojiteljih.
- Po 20.00 uri morajo biti vsi otroci v svoji skupini (razen po predhodnem soglasju in dovoljenju vzgojitelja/vzgojiteljice).
- V trgovino hodimo med 17:00 in 18:30.
- Jemo za mizo in ne na sedežni garnituri.
- Hrano in pijačo pojemo/popijemo v jedilnici/kuhinji. Ne nosimo jo v sobe, razen, če nam jo prinese vzgojitelj/vzgojiteljica (čaj, kadar imamo vročino, ipd.)
- Vsak skrbi zase in za svoje stvari. Ne vmešavamo se v zadeve drugih in ne komentiramo vedenja drugega.
- Tisti, ki prvi/prva pride iz šole, gre po kosilo, iz pomivalnega stroja pospravi posodo in pripravi krožnike ter ostali pribor.
- Če pridemo iz šole predčasno (zaradi slabega počutja, bolezni) ali če imamo vročino, ostanemo cel popoldan in večer v svoji sobi in počivamo. V dnevni prostor pridemo le na kosilo, malico ali večerjo oz. na poziv vzgojitelja / vzgojiteljice.

- V primeru kašlja, bolečin v grlu, vročine, glavobola, bolečin v želodcu oz. drugih znakov prehlada o tem obvestimo vzgojitelja / vzgojiteljico. Od takrat dalje se zadržujemo v svoji sobi. V primeru gibanja v skupnih prostorih nosimo masko.
- Mobilne telefone in računalnik za igro uporabljamo po večerji, opravljenih dežurstvih in tuširanju. (Izjema je le predhodno soglasje in dovoljenje vzgojitelja/vzgojiteljice).
- Dekleta ne uporabljajo ličil ali pripomočkov za make-up.
- Zjutraj sobo zapustimo urejeno.

Delo za šolo in v šoli:

- Redno obiskovanje pouka.
- Skrb za šolske potrebščine.
- Sodelovanje pri pouku.
- Redno opravljanje domačih nalog.
- Redno učenje.

Interesne dejavnosti :

- Otroci in mladostniki izbrano dejavnost obiskujejo redno, od začetka do konca šolskega leta. V primeru prekinitve obiskovanja, se v dogovoru z vzgojiteljem izbere nadomestna aktivnost.

Otroci in mladostniki se redno udeležujejo vseh domskih in skupinskih dejavnosti in dogovorjenih obveznosti, kot so obvezne učne ure, dežurstva, samostojna skrb za urejenost sobe in osebna higiena, obisk interesnih dejavnosti in drugih organiziranih dejavnosti v Domu.

**V soboto in nedeljo do 18.00 poteka program po načrtu dežurnega vzgojitelja. Do te ure ni nujno, da so otroci v matičnih skupinah.**

**V nedeljo se vsi otroci in mladostniki vračajo v dom do 19.00 ure.**

**V jutranjem času gospodinje in nočni vzgojitelji poskrbijo za zajtrk, osebno ureditev in pripravo otrok na šolo v drugi in tretji hiši, gospodinja in socialni delavec v prvi hiši, v obeh SS pa vzgojitelji.**

## **HIŠNI RED IN ŽIVLJENJE V STANOVANJSKI SKUPINI BREŽICE**

04.30 – 08.00	Bujenje, vstajanje, zajtrk, odhodi v šolo
08.00 – 09.30	Opravljanje dežurstev v skupini
09.30 – 11.00	Učne ure
11.00 – 13.30	Prosti čas
13.30 – 15.30	Priprava kosila in kosilo
16.00 – 17.30	Učne ure
17.30 – 18.00	Opravljanje dežurstev v skupini
18.00 – 19.30	Interesne dejavnosti znotraj ali zunaj skupine, prosti izhodi
19.30 – 20.00	Večerja
20.00 – 22.00	Večerne aktivnosti ali prosti čas
22.00 – 22.30	Priprava na spanje
22.30	Počitek

## Tedenske aktivnosti

### Ponedeljek

Ob ponedeljkih imamo tedenski obvezni sestanek z otroki/mladostniki.

### Torek

Ni izhodov. Izvaja se skupna aktivnost oziroma delavnica po učnih urah ali od 19.00 do 21.00. O času izvedbe aktivnosti se dogovarjamo glede na ostali program in dogajanje v skupini.

### Sreda

Izhodi po učnih urah in opravljenih obveznostih med 17.30 in 19.00.

### Četrtek

Izhodi po učnih urah in opravljenih obveznostih med 17.30 in 19.00.

### Petek

Odhodi domov po kosilu ali naravnost iz šole.

### Nedelja

Skupina je odprta od 18.00 ure dalje. Prihodi v skupino do 21. ure.

## PODROČJA DELA IN VSAKDANJIK

### Osebna higiena

Ker otroci in mladostniki pogosto k nam prihajajo s slabimi higienskimi navadami, prve tedne in mesece bivanja pri nas temu področju namenjamo posebno pozornost. Otroke/mladostnike opozarjamo na redno umivanje in preoblačenje ter se z njimi pogovarjamo o pomembnosti osebne higiene.

### Prehrana

Otroci svoje zajtrke in večerje pripravljajo sami, kosila pa ob pomoči vzgojiteljice. Na ta način se učijo samostojne priprave obrokov in kuhanja ter skrbi za redno in uravnoteženo prehrano. Hrano nakupujemo sami v bližnji trgovini na naročilnico.

### Dežurstva

Na začetku meseca si otroci med seboj razdelijo dežurstva za čiščenje skupnih prostorov in svojih sob ter dežurstva za pripravo kosil in večerij. Vsak otrok/mladostnik je zadolžen za čiščenje enega prostora v skupini, ki ga mora dnevno pospraviti v času dežurstev, generalno pa ob četrtekih. Opravljena dežurstva se vsak dan pregledajo.

### Učne ure

Obvezne so za vse otroke/mladostnike v skupini in trajajo najmanj dve šolski uri. Če je potrebno, se učne ure lahko tudi podaljšajo. Kot učna pomoč je vedno na razpolago vzgojitelj, otrokom/mladostnikom pa po potrebi priskrbimo še dodatno učno pomoč, ki jo običajno ponudijo prostovoljci. V času učnih ur morajo otroci svoje mobitele oddati v vzgojiteljsko sobo.

### Izhodi

Redni izhodi so po predhodnem dogovoru s popoldansko vzgojiteljico in po opravljenih dežurstvih ob torkih in četrtekih do 19. ure za osnovnošolce in do 21. ure za srednješolce. Mladostnik lahko zaprosi tudi za izredni izhod pod pogojem, da je uspešen na šolskem področju, da spoštuje hišni red in vestno opravlja ostale skupinske obveznosti, ter ima urejene odnose v skupini. Izredni izhod podaljša izhod za eno uro.

## HIŠNI RED V STANOVANJSKI SKUPINI V LJUBLJANI

V skupini imamo sprejet hišni red, ki se glede na potrebe vsakega mladostnika lahko prilagaja. Okvirni hišni red pa je dogovorjen:

5.30 h – 7 h - bujenje, osebna higiena, zajtrk, odhodi v šolo

8 h – 11 h - opravljanje dežurstev in individualnih zadolžitvev (dopoldanska učna ura) tistih mladostnikov, ki imajo pouk ali prakso popoldne

12 h – 14 h - kosilo za prisotne mladostnike (glede na prihode iz šole), načrtovanje popoldanskih aktivnosti

14 h – 15 h – prosti čas, priprava na učno uro

15 h – 17 h - učne ure

17 h – 19 h – priprava večerje/skupinske aktivnosti /ob četrtkih generalno urejanje skupine/prosto

19 h – 20 h – večerja

20 h – 21 h prosto/individualni razgovori z mladostniki

21 h – 22 h - osebna higiena, priprava na počitek

22.30 – nočni počitek.

### Pravila, dogovorjena z mladostniki:

- Upoštevam pravila in dogovore.
- Redno obiskujem pouk.
- Spolni stiki in pari v skupini niso dovoljeni.
- Uživanje drog in alkohola je prepovedano (tudi na izhodih).
- Govorim resnico.
- Ne kradem.
- Ne hodim v sobe drugih brez njihove privolitve.
- Pogovarjam se spoštljivo, strpno in tvorno rešujem konflikte.
- Z vzgojitelji se o vsem dogovarjam.
- V skupini aktivno sodelujem.
- Ne sposojam si stvari od sostanovalcev brez njihove vednosti.
- Skrbim za osebno higieno, za čistočo bivalnega okolja in inventar.
- Za jutranje bujenje poskrbim sam.
- Vzgojitelj ima pravico odreči odhod domov za vikend v dogovoru s starši in CSD-jem.
- Omejitev pravic in ugodnosti mladostniku/stanovalcu, kadar se le ta ne drži pravil ali ko namerno ali nenamerno ogroža zdravje/varnost drugih v skupini ali lastnine.

Ob torkih je po večerji sestanek skupine enkrat mesečno s soudeležbo vseh štirih vzgojiteljev.

V MDMB smo trdno prepričani, da otrokom, ki so sposobni obiskovati redni pouk na okoliških šolah, nudimo zanje take pogoje, da bodo kar največ pridobili na svojem socialnem in učnem področju. Verjamemo, da bodo otroci zase v okviru predvidljivega, varnega, toplega in spodbudnega »družinskega« okolja, ki ga jim nudimo, izbrali tisto, kar najbolj potrebujejo. V času otrokovega bivanja pri nas se odvija delo in življenje z njimi z visoko stopnjo

profesionalnosti in človeške skrbi, ki sta opredeljena v pričujočem letnem delovnem načrtu vzgojne ustanove.

LDN je pripravljen na osnovi Okvirnega vzgojnega programa za delo v vzgojnih zavodih, stanovanjskih skupinah, mladinskih domovih in prevzgojnem domu ter na osnovi naših skupnih praktičnih izkušenj in strokovnih razmišljanj v preteklih letih.

Vzgoja kot proces oblikovanja človekove osebnosti je kompleksen in sestavljen proces, ki ga tvorijo nenamerni - funkcionalni vplivi, kamor sodijo vse sestavine življenja v domu in zunaj njega. Tvorijo ga tudi namerni vplivi, kamor lahko uvrstimo predvsem posege pedagoških delavcev pa tudi vse tiste sestavine življenja in dela v domu, s katerimi je mogoče dosežati zaželeno učinke.

Ta proces je uokvirjen v letnem delovnem načrtu doma, ki opredeljuje cilje, organizacijo, načela, naloge in vsebine vzgojnega delovanja.

S svojim odnosom do otroka in delom z njim nadaljujemo in dopolnjujemo družinsko in šolsko vzgojo, je pa tudi pomemben socializacijski dejavnik, kar je še posebej pomembno v sedanjem času, ko družina ne opravlja celovite socializacijske funkcije. Glede na to, da je namenjen otrokom, ki odraščajo, je v vzgojnih prizadevanjih poudarjena predvsem priprava otrok na nadaljnje šolanje, v SS pa tudi na samostojnost in seveda oblikovanje svobodne, samostojne, dejavne, komunikativne in ustvarjalne, v družbeni prostor vpete in odgovorne osebnosti, ki v vsakdanjih interakcijah pridobiva kompetence. Pot do takšne osebnosti je dolga in težka in jo ustvarja vsak sam, vendar pa je nekaj zagotovo jasno - prava pot naših otrok je naš prvi in prvenstveni cilj.

Dejstvo je, da MDMB predstavlja celovit proces sobivanja otrok in odraslih v domu, ki otrokom nudi takšne pogoje, da bodo lahko kar največ pridobili na svojem socialnem in učnem področju.

## **VI. VZGOJNO IZOBRAŽEVALNO DELO OBSEGA:**

- ⇒ priprava in vodenje ustrezne dokumentacije: letni vzgojni načrt vzgojiteljev, svetovalnih delavcev; mesečni, tedenski vzgojni načrti, vodenje dnevnika s pripravo na vzgojno delo, anekdotski zapisi, observacije, individualni vzgojni načrti, poletna, medletna in letna pedagoška poročila;
- ⇒ sodelovanje z ostalimi strokovnimi službami v domu: z ravnateljem, socialnim delavcem, svetovalno delavko, vzgojitelji ostalih skupin, s stanovanjskima skupinama, gospodinjo, hišnikom, računovodkinjo, tajnico v VIZ ...;
- ⇒ sodelovanje s strokovnimi delavci drugih institucij: OŠ - razredniki, predmetnimi učitelji, pedagogi, psihologi; SŠ - razredniki, predmetnimi učitelji, pedagogi, psihologi, mentorji za praktični pouk; strokovnimi delavci CSD, sodišči, Svetovalnim centrom, Pedopsihiatrijo, zdravstvenimi domovi, bolnišnicami ...;
- ⇒ zdravstvenimi delavci, zdravniki, zobozdravniki, pediatri, pedopsihiatri;
- ⇒ vzpostavljanje in vzdrževanje rednih stikov s starši, skrbniki ali rejniki otroka, prav tako omogočanje vzdrževanja stikov s t. i. »našimi« Botri otrok;

- ⇒ kontakti (izredni, redni, pisni, telefonski, osebni,...) so načrtovani v skladu s potrebami, pričakovanji, željami otrok, njihovih staršev oz. skrbnikov in Botrov, da kolikor se da, tvorno in »koristno« sodelujejo v pomoči otroku;
- ⇒ sodelovanje z institucijami v okolju, kamor so posamezniki vključeni (interesne dejavnosti);
- ⇒ sodelovanje s prostovoljci, izvajalci različnih delavnic, interesnih dejavnosti, študenti na praksi, posamezniki nevladnih organizacij in ostalimi zainteresiranimi, ki lahko ponudijo specifična znanja ali reden, »koristen«, stalen odnos in stik, skrb.



## **VII. VSEBINE, PODROČJA VZGOJNO-IZOBRAŽEVALNEGA DELA**

### ***Moralna in družbena vzgoja***

- oblikovanje medsebojnih odnosov (otroci – otroci, otroci-mladostniki, otroci/mladostniki – delavci),
- oblikovanje posameznika (poštenost, iskrenost, pravičnost, discipliniranost, pozitiven odnos do življenja in ljudi, spoštovanje dostojanstva drugih in samodostojanstvo, pozitiven odnos do materialnih in duhovnih vrednot),
- občečloveške vrednote - demokratičnost, humanost, patriotizem, poštenost, delavnost ..

#### **Te cilje bomo uresničevali z:**

- individualnimi razgovori,
- skupinskim delom,
- celotnim življenjem in delom v skupini in izven nje.

### ***Intelektualna vzgoja***

- pridobivanje novih znanj,
- razvijanje učnih navad,
- razvijanje sposobnosti (opazovanja, pomnjenja, analiziranja, sintetiziranja, kritičnega, praktičnega in socialnega mišljenja - razumevanje različnih soc. situacij, psihološkega mišljenja, razumevanje sebe, drugih).

#### **Uresničevanje teh ciljev:**

- učna ura - navajanje na samostojnost, organiziranje medsebojne pomoči,
- nudenje individualne pomoči (vzgojitelj za učno pomoč, prostovoljci),
- spodbujanje k razširjanju znanja ...

### ***Delovna vzgoja***

- pozitiven odnos do dela,
- delovne navade,
- razvijanje spoznanja, da je delo edina ustrezna pot za pridobivanje sredstev za življenje in samo-aktualizacijo.

#### **Uresničevanje ciljev:**

- vsakodnevno učenje - delo za šolo,
- vsakodnevna skrb za čiste in urejene bivalne prostore,
- opravljanje vseh vrst gospodinjskih del: pomivanje, kuhanje, pranje, likanje, šivanje, urejanje okolice doma ...

### ***Estetska vzgoja***

- področja: likovno, glasbeno, književno, gledališko, filmsko,
- razvijanje sposobnosti za doživljanje lepega,
- oblikovanje estetske kulture ...

### Uresničevanje ciljev:

- razne zaposlitve v Domu (izdelki iz različnih materialov, poslušanje glasbe, video),
- izven Doma (ogledi razstav, filmskih, gledaliških, lutkovnih predstav),
- urejanje prostorov v skupini,
- spodbujanje k lepemu vedenju - kulturnim odnosom,
- sodelovanje na likovnih in literarnih natečajih,
- sodelovanje in nastopanje z glasbeno skupino ...

### **Telesno - zdravstvena vzgoja**

- razvijanje zdravih življenjskih navad (rednost in prava mera v spanju, vedenju, prehrani, telesni aktivnosti, počitku, sproščanju napetosti),
- zdrav življenjski slog (pravi načini ohranjanja in negovanja zdravja in pravilno ravnanje v bolezni),
- ohranjanje in krepitev telesnega in duševnega zdravja,
- razvijanje samovarovalnega vedenja in upoštevanje priporočil NIJZ za preprečevanje okužbe z koronavirusom...

### Uresničevanje ciljev:

- sodelovanje pri procesu prehranjevanja (jedilniki ...)
- spremljanje zdravstvenega stanja otrok,
- navajanje na redno osebno higieno, čistost prostorov,
- omogočanje, spodbujanje rekreacije (v MDMB, vključevanje v interesne dejavnosti izven MDMB),
- organizacija izletov, potovanja, počitnice na morju, v hribih, sprehodi v naravo
- zagotavljanje zaščitnih mask, razkužil, osveščanje, informiranje z pravilno higieno rok, kašljanja, medsebojno razdaljo (vsaj 1,5 m) ...

### **Vzpodbujanje zdrave prehrane in kulturo prehranjevanja**

#### Uresničevanje ciljev:

- skupni obroki v skupinah,
- pripravljane pogrinjke pred vsemi obroki,
- preizkušanje okusov,
- ozaveščanje, kaj je zdrava prehrana,
- priprava zdravih obrokov po skupinah,
- kultura prehranjevanja,
- merjenje zadovoljstva s domsko prehrano.

### **Politehnična vzgoja**

- razvijanje ustvarjalno tehniškega mišljenja,
- razvijanje tehniških spretnosti in sposobnosti,
- zadovoljevanje potreb/interesov na področju tehniške dejavnosti,
- doživljanje potrditev, dvig samozavesti, samoiniciativnosti ...

#### Uresničevanje ciljev:

- interesne dejavnosti v MDMB in izven,
- v skupini - izdelovanje praktičnih, okrasnih predmetov, ptičjih hišic ...

#### **Jezikovna vzgoja**

- poudarek na odpravljanju pomanjkljivega znanja iz slovenskega jezika,
- bogatenje besednega zaklada ...

#### Uresničevanje ciljev:

- ogled filmov, branje knjig, mladinskega tiska, korekcija govora, vaje in korekcija pisnega izražanja ...

### **VIII. ORGANIZACIJA DELA V ŠOL. LETU 2020/21**

*Letošnje leto bo pri načrtovanju dela specifično, saj se bomo morali obnašati v skladu z priporočili zdravstvene stroke, predvsem pa bomo morali delo prilagajati trenutnim vladnim ukrepom, ki bodo sledili epidemiološki sliki in priporočilom zdravstvene stroke. Kljub temu bom delo načrtovali enako, kot doslej, edino kar gotovo letos odpade je mednarodni projekt Mirno morje, ki je bil odpovedan že spomladi.*

Tudi letošnje leto bomo posvetili veliko pozornosti vključitvi novih članov v skupine/SS in urejanju razmerij znotraj podskupin še posebej zato, ker so skupine heterogene tako po spolu, kakor tudi po starosti. Letošnje šolsko leto bo še posebej zahtevno, saj je veliko otrok prišlo že v začetku šolskega leta. Tudi v letošnjem šolskem letu bomo nadaljevali sistematično delo s prostovoljci, ki se vključujejo neposredno v delo z otroki v skupinah, predvsem kot učna pomoč, delo pa koordinira svetovalna služba MDMB. Prostovoljci bodo zaradi spremenjenih epidemioloških razmer morali delati v maskah, kar bo marsikaterega prostovoljca odvrnilo od sodelovanja z nami.

Kot težava se že v začetku kažejo učni primanjkljaji pri otrocih in mladostnikih. Veliko sprejetih otrok v MDMB je usmerjenih in so deležni dodatne strokovne in učne pomoči. Če se dodatna strokovna pomoč nudi izven oddelka, to pomeni, da imajo otroci pri določeni snovi primanjkljaje, kar morajo nadoknaditi v okviru učnih ur v skupini. V skupinah otroci ne morejo biti deležni individualne učne pomoči, saj je v času učnih ur v skupini prisoten samo en vzgojitelj z desetimi otroki/mladostniki. Vzgojitelj za učno pomoč nudi individualno učno pomoč, katero pa bi potrebovali skoraj vsi otroci.

Narava našega dela je taka, da delamo vse dni in noči v letu. Zato so naše ure dela razporejene na vse leto in ne le na šolskih 38 tednov. Seveda pa delo načrtujemo tako, da ga je največ opravljenega med tednom, vsekakor pa tudi v času vikendov, čeprav z manjšim številom otrok. Delo v času vikenda ni dežurstvo, ampak skrbno načrtovano pedagoško delo, ki se odvija cel dan. Vrhunec dela je v času učnih ur kot priprav za šolo, skupinskega dela in nato v prostem času otrok, ko jim ponudimo paleto možnosti, v katerih lahko otrok doživlja potrditve in širi kompetence. Šolski uspeh je pomemben produkt celostnega pristopa k otrokom, velik poudarek pa gre tudi skrbi za njegovo dobro počutje in možnostim, da v zdravi

klimi sami naredijo spremembo na sebi. Seveda je na voljo otrokom izdatna učna pomoč vzgojiteljev in prostovoljcev, katero otroci lahko izkoristijo.

## **IX. POMEMBNEJŠI PROJEKTI V ŠOL. LETU 2020/2021**

Tudi v šolskem letu 2020/2021 bo vsaka skupina, organizirala vikend program (družinski vikend) za svojo skupino. Sredstva v višini 30,00 EUR na osebo, bomo krili iz donatorskih sredstev. Cilji vikend programa so: spoznati otroke in njihovo funkcioniranje izven institucije, sooblikovanje programa vseh udeležencev, razvijanje občutka pripadnosti skupini in odgovornosti, dobrim odnosom med vsemi deležniki. Med letnimi počitnicami (jesenske, božično - novoletne in majske), bodo dežurni vzgojitelji planirali, glede na razmere in število otrok dnevne ali več dnevne aktivnosti izven MDMB. Ob spodaj navedenih projektih se bodo v šolskem letu 2020/21 ob morebitnih zmožnostih, organizacijskih ali donacijah izvedli še dodatni projekti, tako po skupinah, kot na ravni MDMB.

Projekte bomo načrtovali, je pa velika verjetnost, da nekateri ne bodo realizirani zaradi nevarnosti okužb in vladnih odlokov.

*MIROVNA FLOTA »MIRNO MORE« je bila odpovedana že spomladi zaradi razglasitve izrednih razmer.*

### **SODELOVANJE NA POHODU VRBA – LOŽ: 2. december 2020**

Tradicionalni pohod v organizaciji Vzgojnega zavoda Smlednik, na katerega povabijo tudi otroke in mladostnike iz slovenskih VZ in MD.

*Nosilec:* VIZ Smlednik

*Sodelavci:* Luka Dobovičnik

### **ZIMOVANJE OTROK V ČASU ZIMSKIH POČITNIC: od 22. 2. do 26. 02. 2021**

Za vse otroke, ki ostajajo v času zimskih počitnic bomo organizirali smučanje z učenjem smučanja na Arehu.

*Nosilec:* France Rogelj

*Sodelavci:* Luka Dobovičnik, Dejan Vidic, Boris Rupnik, Mihael Valenčak

### **DRŽAVNO TEKMOVANJE V VELESLALOMU IN SNOWBOARDU: 3. 3. 2021**

Tradicionalno tekmovanje in druženje otrok in mladostnikov iz vseh slovenskih VZ in MD na enem izmed slovenskih smučišč.

*Nosilec:* MD Maribor

*Spremljevalci:* vzgojitelji, učitelji smučanja

### **ENODNEVNI SMUČARSKI IZLET PO SKUPINAH ALI KOPANJE V TERMAH**

Vsaka skupina bo organizirala enodnevni izlet s smučanjem in sprehodi po okolici v različnih smučarskih centrih ali pa se bo šla kopat v ene izmed slovenskih term.

*Nosilci:* vsi vzgojitelji

*Sodelavci:* gospodinje in vzgojitelji za učno pomoč

### **TEKMOVANJE V STRELASTIKI: 14. 1. 2021**

Tekmovalci iz vseh slovenskih Zavodov in Mladinskih domov se bodo pomerili v strelastiki.

*Nosilec:* VZ Kranj

Spremljevalec: vzgojitelj za učno pomoč

### **SODELOVANJE NA LIKOVNEM DRUŽENJU: 15. 4. 2021**

Tradicionalno srečanje vseh otrok in mladostnikov iz slovenskih VZ in MD, ki jih likovno ustvarjanje povezuje.

*Nosilec:* VIZ Višnja Gora

*Sodelavci:* Leja Terbuc

### **SODELOVANJE NA DRŽAVNEM TEKMOVANJU O POZNAVANJU ŽIVLJENJA IN DELA JOSIPA JURČIČA: 20. 5. 2021**

Skupina naših otrok in mladostnikov se bo odpravila na pohod, v okviru Državnega prvenstva v poznavanju življenja in dela Josipa Jurčiča. Pomerili se bodo tudi v tekmovanju »Višnja Gora ima talent«.

*Nosilec:* VIZ Višnja Gora

*Sodelavci:* dva vzgojitelja

### **VESLAJMO ZA DOBER NAMEN: maj 2021**

*Sedaj že tradicionalno, se udeležujemo 24 urnega dobrodelnega veslanja po Ljubljani.*

*Nosilec:* France Rogelj

*Sodelavci:* dežurni vzgojitelji

### **ZAKLJUČNA PRIREDITEV; SREČANJE Z BOTRI, PODELITEV PRIZNANJ IN NAGRAD NAJBOLJŠIM OTROKOM/MLADOSTNIKOM IZ MDMB: junij 2021**

Zaključna prireditev s kulturnim programom, tradicionalnim srečanjem z botri in podelitvijo priznanj in nagrad otrokom in mladostnikom, ki so dosegli največji osebni napredek ter pripomogli k dobri klimi v domu in prepoznavnosti MDMB v širšem prostoru.

*Nosilec:* MDMB Ljubljana

*Sodelavci:* vsi zaposleni

### **IZLET OB ZAKLJUČKU ŠOLSKEGA LETA**

Ob zaključku šolskega leta bomo organizirali enodnevni skupni izlet za vse otroke/mladostnike ter zaposlene in prostovoljce. Če to ne bo mogoče, bo vsaka skupina posebej organizirala izlet za svojo skupino.

*Nosilec:* France Rogelj

*Sodelavci:* vsi zaposleni

### **MEDNARODNI TURNIR V NOGOMETU V NEMČIJI, konec maja začetek: junija 2021**

*Nosilci:* Pavel Šinkovec, Brane Lorenčič, Luka Dobovičnik

### **SVETOVNO PRVENSTVO V NOGOMETU V VARŠAVI NA POLJSKEM: julij 2021**

Med poletnimi počitnicami se bomo udeležili svetovnega prvenstva v nogometu za otroke s posebnimi potrebami v Varšavi na Poljskem ( julij 2019)

*Nosilci:* Pavel Šinkovec, Brane Lorenčič, Luka Dobovičnik

### **SPORTSKI SUSRETI DJEČJIH DOMOVA OSIJEK (spomladi 2021)**

Slavonske ustanove, ki skrbijo za otroke brez ustrezne družinske oskrbe, že več kot 30 let organizirajo športna srečanja v organizaciji Centra za pružanje usluga u zajednici Klasje

Osijek. Nastop na turnirju in povabilo njihove ekipe v Slovenijo. Letos bo še posebej zanimivo, saj bomo lahko tekmovanje organizirali na svojem igrišču.

*Nosilci:* Pavel Šinkovec, Brane Lorenčič, Luka Dobovičnik

### **NOGOMETNI TRENINGI SKOZI CELO ŠOLSKO LETO**

Skozi celo leto se bodo izvajali nogometni treningi za eno ali dve skupini naših otrok. Skupina bo trenirala v Rožni dolini, druga na OŠ Bičevje ali na domačem igrišču. Treninge bo vodil vzgojitelj Luka Dobovičnik.

### **PROJEKTI V ČASU POLETNIH POČITNIC 2021**

V času poletnih počitnic bomo otrokom, ki ostajajo čez celo leto v MDMB, omogočili vključevanje v različne projekte in programe. Prav tako bomo otroke, ki želijo pri nas preživeti del počitnic, pa jim jih starši ne morejo omogočiti, povabili v programe. Trudimo se, da večina otrok, ki so nameščeni v naš dom preživi vsaj eno letovanje z nami. Natančnega načrtovanja projektov ni mogoče, ker je odvisno od števila otrok in terminov, ki jih razpišejo zunanji izvajalci, zato bomo skušali organizirati:

- **z vlakom v Budimpešto** (Leja Terbuc, Ana Šutar)
- **poletni tabor na turistični kmetiji** (Luka Dobovičnik, nosilec)
- **tabor v Kranjski Gori (organizator ZPM Ljubljana Moste Polje, v sodelovanju z MDMB),** (Tamara Kreft, nosilka)
- **deset dnevno letovanje na morju v Savudriji** (organizator ZLRO Ljubljana, Pavle Šinkovec, nosilec),
- **poletni tabor v ČŠOD** (Dejan Vidic, Boris Rupnik),
- **popotovanje ali letovanje na morju** (Tadej Lorenčič, Mihael Valenčak),
- **pohod na Triglav** (Luka Dobovičnik, France Rogelj)
- **kopanje na odprtem kopališču na Koleziji v času, ko otroci bivajo v domu.** (dežurni vzgojitelji)

Strokovni delavci bodo ob zaključku pouka poskrbeli za zaključke celotne dokumentacije strokovnega dela in dokumentacije otrok. V mesecu juliju in avgustu bodo v dežurstva na področju vzgojnega dela razporejeni vsi delavci po dodatnem razporedu.

V skladu z ukrepi NIJZ bomo vse načrtovane dejavnosti tudi izvajali ali nadomestili z drugimi.

### **PROGRAM DONATORSKIH SREDSTEV**

Mladinski dom Malči Beličeve si bo tudi v letošnjem šolskem letu prizadeval za pridobivanje donatorskih in sponzorskih sredstev. Z donatorskimi sredstvi bomo izboljševali pogoje za življenje in delo naših otrok in mladostnikov, prav tako pa bomo popestrili nekaj programov.

Tako v šol. letu 2020/2021 planiramo naslednje:

- izvedba vseh pomembnejših projektov v tem šolskem letu,
- obdaritev otrok ob novem letu,
- financiranje interesnih dejavnosti otrok in mladostnikov,

- izboljšanje pogojev za življenje otrok (dokup drobnega inventarja za skupine ...),
- sofinanciranje e-asistenta,
- izpeljava programov počitniškega dela, ki so ga planirali vzgojitelji v okviru letnih načrtov skupin (drsanje, plavanje, kino predstave, gledališke predstave),
- nakup osebnega vozila za prevoz otrok, kombi
- sofinanciranje večnamenskega športnega igrišča.

## **X. IZOBRAŽEVANJE IN STROKOVNO SPOPOLNJEVANJE DELAVCEV**

Izobraževanje zaposlenih v MDMB je temelj razvoja stroke in kvalitete dela. Pomeni odziv organizacije na spremembe v okolju, v našem primeru na spremembe v usmeritvah in konceptu vzgoje in izobraževanja otrok s posebnimi potrebami pri nas in po svetu in na spremembe v sistemu.

Usmeritve vzgoje in izobraževanja za naslednje obdobje so vsebovane v naslednjih ciljih: razvoj sposobnosti mišljenja, komunikacije in samostojnega reševanja problemov. Poleg tega naj bi pri otrocih razvijali samostojnost, sposobnost sodelovanja in skupinskega dela, strpnost in zmožnost zbiranja in selekcioniranja informacij. Zaradi teh zahtev v ospredju pedagoškega procesa ni več osvajanje znanja, ampak ustvarjanje pogojev, v katerih si bo otrok z lastno aktivnostjo razvijal te sposobnosti.

S tem, ko se spreminja vloga otroka, se spreminja tudi vloga vzgojitelja. Osnovni pogoj za takšne spremembe v usmeritvah vzgoje in izobraževanja so spremembe na vseh nivojih: systemske spremembe, spremembe v vlogi in položaju vzgojno-izobraževalnih organizacij in spremembe, v vlogi učiteljev in vzgojiteljev. Te spremembe šele ustvarjajo pogoje za spremenjen vzgojno-izobraževalni proces in vlogo učenca oziroma otroka v njem.

Spremembe v MDMB naj bi šle v smeri zagotavljanja celostne obravnave otroka/mladostnika do samostojnosti, nadaljevanje z programom mladinskega stanovanja, katerega imamo sedaj financiranega s strani MIZŠ, razvijanja individualnosti (različnosti), svobodi in avtonomiji vzgojitelja. Tak razvoj omogoča domu večjo fleksibilnost v odzivanju na spremembe, prevzemanje iniciative v lastne roke, kar pomeni tudi večjo odgovornost okolju, CSD, skrbnikom in staršem. Na te spremembe se MDMB lahko uspešno in učinkovito odziva z načrtovanjem svojega razvoja. Razvoj se uravnava v smeri vizije, kateri sledi načrtovanje in uresničevanje sprememb. Načrtovanje je potrebno na področjih razvoja organizacije in vodenja, razvoja programov in razvoja kadra.

V skladu z zakonodajo s področja vzgoje in izobraževanja otrok in mladostnikov s posebnimi potrebami je zaposlenih, na dan 01. 09. 2020, 42 delavcev, brez delavcev, ki nadomeščajo odsotne delavce. Vsi zaposleni v MDMB so vključeni v redne oblike permanentnega izpopolnjevanja, ki je sestavni del plana izobraževanja. Prizadevali si bomo, da bodo v skladu z zakonom napredovali v razrede in nazive.



Pregled delavcev po izobrazbeni strukturi:

profil / st. izob.	I. st.	III. st	IV. st.	V. st.	VI. st.	VII. st.	naziv, spec., magisterij			skupaj
							naziv	spec.	mag.	
čistilka - perica	1									1
hišnik			0,5							0,5
ekonom				0,5						0,5
kuhar			2							2
kuharski pom.		1								1
gospodinja IV			3							3
vzgojitelj					6	21	12 svetov. 7 mentor 1 svetnik	1	1	29
tajnik v VIZ					0,5					0,5
računalnikar						1				1
računovodja					0,5					0,5
svet. del. socialni d. svet.						2	1 svetov. 1 svetnik			2
ravnatelj						1	svetova.			1
<b>skupaj:</b>	<b>1</b>	<b>1</b>	<b>5.5</b>	<b>0.5</b>	<b>7</b>	<b>25</b>		<b>1</b>	<b>1</b>	<b>42</b>

**Cilji izobraževanja zaposlenih so naslednji:**

1. Izobraževanje v funkciji razvoja; razvoja zaposlenih (osebnega in strokovnega) in s tem rasti kvalitete vzgojno-izobraževalnega in drugega strokovnega dela. S tem ustvarjamo pogoje za spremembe v vzgojno-izobraževalnem delu, za katere je potrebna strokovna avtonomija zaposlenih, ki omogoča inovativnost.
2. Izobraževanje v funkciji razvijanja individualnosti, različnosti. Pomeni, da poteka razvoj in izobraževanje na področjih, na katerih vidi MDMB, zaradi pogojev okolja, strukture zaposlenih (izobrazbe, zmožnosti in udejstvovanja zaposlenih), največje možnosti za razvoj individualnosti.

Pri načrtovanju izobraževanja bomo upoštevali naslednje:

- izhajali bomo iz strukture zaposlenih in realnih pogojev,
- sistematično in postopno bomo sledili ciljem razvoja mladinskega doma in področja,
- uvedli bomo mehanizme sprotnega vrednotenja in spremljanja učinkovitosti.

**CILJI GLEDE NA PODROČJA IZOBRAŽEVANJA**

Pri načrtovanju strokovnega izobraževanja in usposabljanja bomo sledili določilom novega Pravilnika o stalnem izobraževanju in usposabljanju strokovnih delavcev v vzgoji in izobraževanju, in sicer v naslednjih smereh:

### *Programi profesionalnega usposabljanja*

1. Na področju pridobivanja temeljne strokovne izobrazbe bomo skrbeli, da bodo zaposleni dosegli raven zahtevane izobrazbe, ustrezna usposobljenost delavcev (pedagoška dokvalifikacija za tiste, ki niso socialni pedagogi) in pa za strokovne delavce v pedagoškem sektorju, da bi še zviševali raven strokovne izobrazbe, kar je v skladu s pričakovanimi sistemskimi spremembami. Prav tako bomo nudili oporo tistim, ki morajo opraviti strokovni izpit v VIZ.
2. Objavljeni programi strokovnega izpopolnjevanja:
  - a) razvijali bomo oblike internega strokovnega izpopolnjevanja glede na razvojne potrebe mladinskega doma.
  - b) spodbujali bomo vključevanje zaposlenih v problemske oz. študijske skupine (ZRSS, DSRPS),
  - c) spodbujali, usmerjali in po potrebi tudi organizirali strokovna izpopolnjevanja za aktualna vsebinska področja,
  - d) znanja, ki so potrebna za učinkovito sodelovanje z družino, za timsko delo, vodenje skupin ipd.,
  - e) izpopolnjevanje znanj na področju samoanalize, vrednotenja in izboljševanja lastnega dela, razvijanja in spreminjanja vzgojno-izobraževalnih programov, sodelovanja s kolegi pri uvajanju novosti (prenos dobre prakse),
  - f) znanja novih tehnik načrtovanja učno-vzgojnega dela, uvajanja problemskega učenja,
  - g) veščine reševanja konfliktov v skupini, uspešnega komuniciranja (neverbalnega in verbalnega), sposobnosti empatije, razne tehnike povečevanja učinkovitosti,
  - h) znanja, ki bodo ključna za razvoj mladinskega doma in
  - i) supervizijska srečanja.
3. Programi računalniškega opismenjevanja za vse strokovne delavce z namenom uporabe informacijsko-komunikacijske tehnologije v vzgoji in izobraževanju, sploh sedaj, ko je velika možnost, da bo ponovno potekal pouk na daljavo.
4. Na področju usposabljanja po predpisih bomo upoštevali zakonodajo.

V MDMB se zavedamo, kako pomembno je stalno strokovno izpopolnjevanje za kvalitetno delo, zato bomo tudi v letošnjem šolskem letu sledili vsem tistim oblikam, ki so izredno pomembne za strokovno delo. Strokovno izpopolnjevanje bomo planirali v višini sredstev, ki jih MIZŠ namenja za izobraževanje.

### **Planirane oblike:**

1. aktivni ravnateljev po programu,
2. aktivni računovodij po programu,
3. strokovno izpopolnjevanje tehničnega kadra v skladu z zakonodajo,
4. supervizija za vse strokovne delavce, ki ni obvezna. Letos bodo potekala supervizijska srečanja v treh skupinah. Dr. Dušan Rutar bo vodil supervizijo na nivoju Doma in v SS Ljubljana. SS Brežice se še odločajo za supervizorja.
5. strokovno izpopolnjevanje strokovnih delavcev. Zaposleni se bodo prijavi sami na strokovna izpopolnjevanja iz kataloga KATIS ter iz drugih aktualnih izobraževanj. Vsem strokovnim delavcem bo omogočeno do 5 dni izpopolnjevanja.

## **XI. SODELOVANJE Z OKOLJEM**

V naše neposredno delo z otroki se vsako leto vključuje okrog 20 prostovoljcev, različnih starosti različnih profilov. Po svojem nazoru so usmerjeni k človeku in nudijo veliko, predvsem učne pomoči in skrbi za otrokov prosti čas, v sodelovanju s strokovnim kadrom MDMB. Posredno pomagajo Botri z žepnino otrokom, neposredno pa s stiki in vzpostavitvijo odnosa z otroki. Z Botri pa lahko otrok, v dogovoru z MDMB in soglasjem staršev, preživi tudi del prostega časa ali posamezni vikend. Botrov bo letos toliko, kot je otrok nameščenih v Dom in SS v Ljubljani ter v mladinskem stanovanju. Vsi otroci, ki bodo želeli imeti Botra, jim bomo to omogočili. Ob Botrih so posredno v vzgojo in skrb za naše otroke vključeni tudi donatorji in sponzorji, ki omogočajo, da je otrokom kljub napornemu in zahtevnemu delu na sebi in za šolo, vendarle prijetno in lepo.

Ob vseh teh ljudeh, ki dnevno prihajajo v hišo, ne bomo pozabili na študente. Na oglede, vaje in prakso bodo prišli študenti socialne pedagogike, inkluzivne pedagogike, socialnega dela, defektologije, psihologije, stomatologije, pediatrije in študenti SFU Ljubljana in tudi študenti z tujine smo pripravljeni sprejeti. Srednješolci bodo pri nas opravili del izbirnih vsebin in praktikume. Ker je preteklo šolsko leto zaradi izrednih razmer onemogočalo izvajanje prakse študentom, bomo letos, če bo potrebno organizirali več prakse na daljavo.

MDMB ima dneve odprtih vrat skozi vse leto. Skozi pretekla leta smo hišo odprli in omogočili obiske in oglede skoraj vsakomur, ki pokaže interes. Mirno lahko trdimo, da smo civilni in strokovni javnosti prikazali, da je delo zelo kompleksno, večkrat naporno, a učinkovito. S svojimi aktivnostmi v to smer bomo nadaljevali, prav tako na področju vključevanja v vse aktivnosti v državi, ki se dotikajo otrokovih pravic.

Kot pomoč pri vzgojnem delu in realizaciji posameznih nalog bomo vključevali tudi osebe, ki morajo opraviti delo v splošno korist v sodelovanju z Ministrstvom za pravosodje, Upravo za probacijo.

## **XII. ZDRAVSTVENO VARSTVO OTROK, MLADOSTNIKOV IN DELAVCEV**

Za izvajanje osnovnega zdravstvenega varstva otrok in delavcev se bomo povezovali z ustreznimi strokovnimi institucijami. Izvajali bomo naslednje naloge:

- tekoče bomo zagotavljali ustrezne sanitarno higienske pogoje v vseh prostorih,
- skrbeli bomo za pravilno in zdravo prehrano vseh otrok in mladostnikov, ki so vključeni v MDMB, po potrebi otrok bomo pripravljali tudi dietno hrano (na osnovi zdravniških spričeval in dietnih listov),
- izvajali bomo zobozdravstveno preventivo in program preventivnega zdravstvenega varstva otrok, sodelovali s Stomatološko kliniko v Ljubljani.
- ažurirali Pravilnik o varnosti z oceno tveganja (je v pripravi),
- sistematično bomo spremljali zdravstveno stanje zaposlenih z obveznimi zdravniškimi pregledi v skladu z veljavno zakonodajo,
- v primeru epidemij, pandemij se bomo takoj prilagodili zahtevam NIJZ, navodilom zdravnikov in ukrepom vlade. Zagotovili bomo tudi ustrezno zaščitno opremo in razkužila.

### **XIII. DELO STROKOVNIH ORGANOV**

Strokovna organa v domu sta: vzgojiteljski zbor in strokovni aktiv, ki ga sestavljajo vzgojitelji in svetovalna služba.

Delo strokovnih organov bomo razvijali na vzgojiteljskih zborih in strokovnih aktivih strokovnih delavcev. Na sejah strokovnih organov bomo reševali probleme in dileme glede otrok in mladostnikov s posebnimi potrebami. Pri delu bomo upoštevali teoretična izhodišča znanosti, ki se ukvarjajo z raziskovanjem otrok in mladostnikov s posebnimi potrebami – ČVM/T.

Na sejah vzgojiteljskih zborov bomo obravnavali in posredovali mnenja o LDN, nadstandardnih programih, posredovali mnenja in predloge o predpisih iz zakonodaje, posredovali mnenja oz. dajali pobude za napredovanja, priznanja in se dogovarjali za prioritete naloge v skladu z 61. členom ZOFVI ...

### **XIV. RAZPORED DELOVNEGA ČASA V MDMB V ŠOLSLEM LETU 2020/2021**

	<b>SLUŽBA</b>	<b>DELOVNI ČAS</b>
1.	<i>ADMINISTRATIVNO-FINANČNA</i>	<i>06.45 - 14.45 7.00 – 15.00</i>
2.	<i>PRIPRAVA PREHRANE</i>	<i>06.00 - 13.00, 07.00 – 14.00, 06.00 – 14.00 in 12.00 – 19.00 sob. in ned. od 7.00 – 13.00</i>
3.	<i>VZDRŽEVANJE - EKONOM</i>	<i>06.30 - 14.30</i>
4.	<i>ČIŠČENJE</i>	<i>06.00 - 14.00</i>
5.	<i>GOSPODINJE</i>	<i>06.00 - 14.00, torek do 16.30</i>
6.	<i>VZGOJITELJI</i>	<i>08.00 – 13.00 oziroma po potrebi otrok 13.00 - 17.30, 17.00 - 21.30, 21.00 - 08.00</i>
7.	<i>SVETOVALNI DELAVEC - SOCIALNI DELAVEC</i>	<i>07.00 - 15.00</i>
8.	<i>SVETOVALNI DELAVEC - SOCIALNI PEDAGOG</i>	<i>Gibljev del. čas med 07.00 in 17.00</i>

**DELOVNI KOLEDAR VZGOJITELJI - ŠOLSKO LETO 2020/2021**

	<i>delovni dnevi</i>	<i>delovne ure</i>	<i>prazniki</i>	<i>neposredno vzgojno delo</i>	<i>priprava</i>	<i>skupaj</i>
september	22	176		110	22	44
oktober	22	176		110	22	44
november	21	168		105	21	42
december	22	176	8	110	22	44
januar	20	160	8	100	20	40
februar	19	152	8	95	19	38
marec	23	184		115	23	46
april	20	160	16	100	20	40
maj	21	168		105	21	42
junij	21	168	8	105	21	42
	<b>211</b>	<b>1688</b>		<b>1055</b>	<b>211</b>	<b>422</b>
julij	22	176		110	22	44
avgust	22	176		110	22	44
<b>SKUPAJ:</b>	<b>255</b>	<b>2040</b>	<b>48</b>	<b>220(1275)</b>	<b>44</b>	<b>88</b>

**DELOVNI KOLEDAR VZGOJITELJI - ŠOLSKO LETO 2020/2021**

	<i>delovni dnevi</i>	<i>delovne ure</i>	<i>prazniki</i>	<i>neposredno vzgojno delo</i>	<i>obveza po LDN-ju</i>	<i>delovni dnevi</i>
september	22	176		110	99	22
oktober	22	176		110	76,5	17
november	21	168		105	94,5	21
december	22	176	8	110	81	18
januar	20	160	8	100	90	20
februar	19	152	8	95	63	14
marec	23	184		115	103,5	23
april	20	160	16	100	72	16
maj	21	168		105	94,5	21
junij	21	168	8	105	81	18
	<b>211</b>	<b>1688</b>		<b>1055</b>	<b>855</b>	<b>190</b>
julij	22	176		110		
avgust	22	176		110		
<b>SKUPAJ:</b>	<b>255</b>	<b>2040</b>	<b>48</b>	<b>220</b>		

**SKUPAJ: 2088**

do 30.6.2021

1.	od ponedeljka do petka	855
2.	14 dni vikendov	168
3.	8 x nedelja sprejem	16
4.	16 dni prosti petek	-72
5.	medletne počitnice	48
6.	vikend izlet s skupino	24
7.	srečanje z botri 2x	10
8.	Enodnevni izlet	12
		<b>1061</b>

*Priprava, malica, urejanje dokumentacije:*

V pripravo se šteje vsebinska, materialna in pisna priprava vzgojitelja na vzgojno delo z vsemi načrti, observacijami ter druga administrativna dokumentacija (obračuni, prijave nesreč, prijave zavarovanj, dokumentacija za botre, obračun »rekreacije«, pisanje zapisnikov pedagoških konferenc ...). Priprave vzgojitelji lahko načrtujejo pred pričetkom svoje neposredne delovne obveze ali doma. Prav tako se v to kvoto ur šteje malica.

Na dan neposrednega dela se prizna 2 uri, kot drugo delo.

*Ostalo:*

Delo s starši, delo z institucijami, prisotnost na timskih obravnavah, delo v strokovnih organih, spremstvo otrok ...

*Neposredno vzgojno delo:*

Neposredno vzgojno delo vzgojitelji izvajajo po urniku dela in sicer od ponedeljka do petka po 4,5 ur. Pedagoški delavec opravi svojo delovno obvezo neposrednega vzgojnega dela z razporedom po urniku med tednom, z vikend vzgojnim delom, delom po razporedu v času medletnih počitnic, nedeljskimi sprejemi otrok, organizacijo dveh celodnevni izletov, vikend izletom, s sodelovanjem na skupnih popoldanskih prireditvah doma in zaključnim domskim izletom. Delo preko polnega delovnega časa mora biti v naprej s sklepom odobreno. Nedeljsko vzgojno delo po posameznih medletnih počitnicah je organizirano tako, da zagotavlja prisotnost matičnih vzgojiteljev po vseh skupinah.

Stanovanjski skupini v Brežicah in Ljubljani delata po svojem razporedu in imajo 40 urno obvezo. Prav tako stalni nočni vzgojitelji delajo po razporedu, dva ponoči med tednom in

eden med vikendom. Vsi razporedi dela so priloga LDN-ja. Za poletne počitnice se pripravlja razpored dela konec šolskega leta, ko so znani tudi projekti, ki se izvajajo. Na podlagi realizacije med letom in številom dni dopusta se delavci razporedijo na delo, da imajo 100% realizacijo za tekoče leto.

Vzgojitelj se na neposredno vzgojno delo pripravlja izven urnika dela v skupini.

SKUPAJ: 2088 UR.

S planom po LDN 2020/21 vsi delavci izpolnijo letno delovno obvezo. Letne počitnice se strokovne delavce (vzgojitelje) obremenijo glede na sklep o številu dni letnega dopusta. Glede na dejstvo, da so posamezne naloge po programu fleksibilne, vendar obvezne, so vsi strokovni delavci dolžni posredovati poročila z natančno realizacijo programov mesečno na posebnem obrazcu.

V MDMB imamo sedem delavcev, ki imajo v skladu s Kolektivno pogodbo za dejavnost vzgoje in izobraževanja pravico Varstva starejših delavcev in imajo zmanjšano vzgojno delo za dve uri na teden (62. člen). Ti delavci so z LDN razporejeni v skladu z zakonodajo. Neposredno vzgojno delo jim je tedensko skrajšano za dve uri po urnikih dela, tedenska delovna obveza pa je tudi za te delavce 40 ur.

## **XVI. STROKOVNO DELO SVETOVALNE SLUŽBE**

### **TEMELJNA OPREDELITEV**

Temeljni vzgojno-izobraževalni cilj naše ustanove, ter v tem okviru tudi temeljni cilj svetovalne službe naše ustanove, je optimalni razvoj otroka ne glede na spol, socialno in kulturno poreklo, veroizpoved, narodno pripadnost ter telesno in duševno konstitucijo.

Svetovalna služba pomaga in sodeluje z osnovnim namenom, da bi bili vsi posamezni udeleženci v naši ustanovi in ustanova kot celota čim bolj uspešni pri uresničevanju temeljnega in v tem okviru vseh drugih sistemsko zastavljenih splošnih in posebnih vzgojno-izobraževalnih ciljev.

Svetovalna služba je strokovni sodelavec, ne pa strokovni servis ustanove. Skupaj z ostalimi podsistemi v ustanovi si prizadeva uresničevati temeljni cilj ustanove. Temeljni cilj vseh sodelujočih v vzgojno-izobraževalnem procesu je optimalni razvoj otroka, temeljni cilj svetovalne službe pa podpreti vse sodelujoče pri uresničevanju tega skupnega cilja.

Naloga svetovalne službe je, da v skladu s svojo strokovno usposobljenostjo nudi pomoč posameznikom in skupinam ter sodeluje pri načrtovanju, izvajanju in evalvaciji vsakdanjega vzgojno-izobraževalnega dela in tako prispeva k čim večji uspešnosti posameznikov, skupin in ustanove kot celote.

Delo svetovalne službe je zaradi kompleksne povezanosti pedagoških, psiholoških in socialnih vprašanj v zasnovi interdisciplinarne narave, zato je z vidika opredelitve svetovalne službe pomembno sodelovanje svetovalnih delavcev z različnim strokovnim profilom v timu.

*Temeljna naloga svetovalne službe je, da se na podlagi svojega posebnega strokovnega znanja preko svetovalnega odnosa in na strokovno avtonomni način vključuje v kompleksno reševanje pedagoških, psiholoških in socialnih vprašanj vzgojno-izobraževalnega dela s tem, da pomaga in sodeluje z vsemi udeleženci v ustanovi in po potrebi tudi z ustreznimi zunanjimi ustanovami.*

Svetovalna služba si preko svetovalnega odnosa prizadeva vzpostaviti, razvijati in vzdrževati ustvarjalno soočanje in sodelovanje vseh udeležencev v projektu pomoči in/ali sodelovanja. Preko svetovalnega odnosa si prizadeva vzdrževati odprte možnosti za stalno vzpostavljanje in razvijanje mreže pomoči ter sodelovanja svetovalne službe z vsemi udeleženci.

V strokovnem pogledu je svetovalna služba pri svojem delu avtonomna. Vselej, ne glede na mišljenje ali pričakovanja drugih v vzgojno-izobraževalni ustanovi, je dolžna posredovati korektna strokovna mnenja. Ko gre za strokovna vprašanja, o načinih svojega dela odloča sama. Prav tako ima pravico in dolžnost odkloniti vse naloge, ki so v nasprotju s strokovnimi načeli dela ali poklicnim etičnim kodeksom.

Za svetovalno službo je pomembno, da v skladu s svojo strokovno usposobljenostjo pri svojem delu pristopa celostno in kompleksno. Svetovalna služba v projektih pomoči in/ali

sodelovanja zato vedno pristopa tudi z vidika konteksta (mreže interakcij in ravnanj).

Pri svojem delu se ne omejuje na individualiziran pristop, ki bi izključeval sistemski oziroma kontekstualni vidik težav ali motenj. Posameznikove težave ali težave skupine si zato prizadeva reševati na obeh ravneh, neposredno s posameznikom na individualni ravni in posredno na ravni konteksta.



## TEMELJNA NAČELA

Temeljna načela (izhajajoč iz programskih smernic za svetovalno delo) predstavljajo osnovno orientacijo ali okvir za profesionalno opravljanje svetovalnega dela.

1. Načelo strokovnosti in strokovnega izpopolnjevanja.
2. Načelo strokovne avtonomnosti.
3. Načelo interdisciplinarnosti, strokovnega sodelovanja in povezovanja.
4. Načelo aktualnosti.
5. Načelo razvojne usmerjenosti.
6. Načelo fleksibilnega ravnotežja med osnovnimi vrstami dejavnosti svetovalne službe.
7. Načelo celostnega pristopa.
8. Načelo sodelovanja v svetovalnem odnosu.
9. Načelo evalvacije lastnega dela.

## OSNOVNE VRSTE DEJAVNOSTI

Svetovalna služba se vključuje v kompleksno reševanje pedagoških, psiholoških in socialnih vprašanj v ustanovi preko treh osnovnih, med seboj povezanih in pogosto prepletenih vrst dejavnosti svetovalne službe:

- *dejavnosti pomoči,*
- *razvojnih in preventivnih dejavnosti ter*
- *dejavnosti načrtovanja in evalvacije.*

### 1. Dejavnosti pomoči

Pomoč zajema vse tiste dejavnosti, naloge in projekte svetovalne službe, ki so odgovor na potrebo po pomoči kogarkoli od možnih udeležencev vzgojno-izobraževalnega dela v ustanovi.

Ker je za svetovalno službo bistvenega pomena, da pri svojem delu pristopa celostno in kompleksno, dejavnosti pomoči obsegajo tako *najrazličnejše neposredne oblike dajanja pomoči posamezniku ali skupini* kakor tudi *vrsto posrednih strokovnih aktivnosti*, ki so potrebne znotraj ali tudi zunaj Doma.

### 2. Razvojne in preventivne dejavnosti

Razvojne in preventivne dejavnosti svetovalne službe so del razvojnih nalog ustanove. Svetovalna služba se vključuje v razvojno-analitično delo ustanove s pomočjo katerega se spremlja in ugotavlja obstoječe stanje. Sodeluje pri načrtovanju raznih sprememb in izboljšav v vzgojno-izobraževalnem procesu, vodi ali koordinira različne razvojne, inovativne in preventivne projekte v ustanovi.

Del razvojnih nalog so različne *preventivne oblike dela*, za katere je z vidika opredelitve svetovalne službe posebno pomembno, da niso usmerjene le neposredno na posameznika ali skupino, temveč se *praviloma usmerjajo tudi na odstranjevanje ovir in vzpostavljanje*

ustreznih pogojev v vzgojno-izobraževalnem okolju.

### 3. Dejavnosti načrtovanja in evalvacije

Med temeljne dejavnosti svetovalne službe nujno sodita tudi načrtovanje in evalvacija, ki se prepletata tako z nudenjem pomoči kot z razvojnim in preventivnim delom.

Dejavnosti načrtovanja in evalvacije so pomembne za operacionalizacijo, vrednotenje ter zagotavljanje celostnosti in kontinuiranosti prispevka svetovalne službe pri reševanju individualnih, skupinskih in drugih kompleksnih problemov ustanovi. Prav zato predstavljajo *bistven pogoj za kvalitetno opravljeno delo in ustvarjalni razvoj* tako same svetovalne službe kot ustanove v celoti.

Delo svetovalnega delavca obsega:

- *delo z otroci in mladostniki*, ki je lahko individualno ali skupinsko. Pri delu z otroci se v prvi vrsti izhaja iz *načela dobrobiti, prostovoljnosti in zaupanja, načela celostnega pristopa in načela sodelovanja v svetovalnem odnosu*, poudarjeni pa sta zlasti preventivna dejavnost in intervencija (nudenje pomoči);
- *delo z vzgojitelji*, ki je prav tako lahko individualno ali skupinsko. V proces reševanja in preprečevanja težav vstopajo vsak s svojim posebnim znanjem in vedenjem, zato je poudarek na posvetovalnem delu z namenom preventive ali intervencije, skupnega načrtovanja, izvajanja in evalvacije dela v ustanovi. Vodilo svetovalnemu delavcu pri skupnem delu z vzgojitelji so predvsem *načelo interdisciplinarnosti, načelo celostnega pristopa in načelo sodelovanja v svetovalnem odnosu*;
- *delo s starši* je individualno in skupinsko. Poudarek pri delu s starši je na posvetovalnem delu s ciljem preventive ali intervencije in načrtovanja, pomembnega za učno-vzgojno delo. Pri delu s starši se svetovalni delavec ravna v prvi vrsti *po načelu zaupnosti in prostovoljnosti, po načelu celostnega pristopa in po načelu sodelovanja v svetovalnem odnosu*;
- *delo z vodstvom* svetovalni delavec sodeluje z vodstvom največkrat z namenom preučevanja učnih in vzgojnih procesov v sistemu konkretne ustanove z namenom načrtnega poseganja v te procese. Poudarek je na posvetovalnem delu z vodstvom ob upoštevanju *načela strokovne avtonomnosti, aktualnosti, razvojne usmerjenosti, načela interdisciplinarnosti, strokovnega sodelovanja in povezovanja ter načela sodelovanja v svetovalnem odnosu*;
- *delo z zunanjimi ustanovami* vključuje delo z osnovnimi in srednjimi šolami, s centri za socialno delo, s svetovalnimi centri, z zdravstvenimi domovi ter drugimi ustreznimi zdravstvenimi ustanovami in organizacijami, z Zavodom RS za šolstvo idr., upošteva predvsem *načelo celostnega pristopa, načelo strokovne avtonomnosti, načelo interdisciplinarnosti, strokovnega sodelovanja in povezovanja*.

Spremljanje otrok in mladostnikov skupaj s strokovnimi delavci bo v letošnjem letu potekalo v sodelovanju z:

- Osnovnimi šolami (Kolezija, Poljane, CJL - Center Janez Levec, Alojza Šuštarja, Livada Ljubljana, Šentvid, Ledina, Riharda Jakopiča, OŠ pri MD Jarše...).
- Srednjimi šolami (trgovska šola, BIC, zdravstvena, frizerska, SUAŠ, SŠFKZ, SŠTS Šiška, poklicna in strokovna šola Bežigrad, Šolski center Ljubljana, gimnazija Moste, veterina... ).

- Centri za socialno delo (Ljubljana Moste Polje, Ljubljana Šiška, Ljubljana Vič Rudnik, Ljubljana Center, Ljubljana Bežigrad, Krško, Kočevje, Sevnica, Črnomelj, Novo mesto, Trebnje, Nova Gorica, Velenje, Celje, Zagorje ob Savi, Mozirje, Jesenice, Postojna, Cerknica, Brežice, Žalec, Slovenj Gradec, Radovljica, Tržič...).
- Sodelovanje z javnimi organi (policija, sodišče) v postopkih pri obravnavi otroka (posredovanje poročil, izdelava predlogov, mnenj).
- S Svetovalnim centrom za otroke, mladostnike in starše, PPO, ZD, Azilnim domom, Slovensko filantropijo, športnimi in kulturnimi organizacijami, Zvezo prijateljev mladine, Zavodom za letovanje in rekreacijo otrok, Zdravstvenimi domovi, Zavodom za šolstvo, Kriznimi centri, ostalimi nevladnimi organizacijami ...

Svetovalna služba Doma bo tako kot doslej sestavni del vseh strokovnih, pedagoških in specialno pedagoških prizadevanj, da bi otroke, ki jih v ustanovo sprejmemo, obravnaval.

## **LETNI DELOVNI NAČRT SOCIALNEGA DELAVCA**

Izrednega pomena za delo svetovalne službe je celosten pristop. Torej, da upošteva posameznika kot osebnost v celoti in da pri obravnavi ne spregleda, da je posameznik s svojim ravnanjem vselej del ožjega in širšega socialnega okolja.

Kot sestavni del svetovalno-pedagoške službe se tudi socialno delo vključuje v okvir celostne obravnave otroka, napotenega v Mladinski dom Malči Beličeve.

Otroci in mladostniki so nameščeni v Dom z odločbo pristojnega Centra za socialno delo, namestitvev pa pride v poštev v naslednjih primerih:

- v primeru socialne ogroženosti otroka, neurejenih družinskih razmer,
- vzgojne zanemarjenosti, oziroma vzgojne nemoči staršev, rejnikov ali skrbnikov,
- neprimerne okolja v katerem živijo,
- družinske patologije,
- materialne ogroženosti in neustreznih stanovanjskih razmer,
- maltretiranja, trpinčenja ali različnih vrst zlorab,
- šolske neuspešnosti, izogibanja šolskemu delu in obveznostim.

Socialni delavec bo opravil vse potrebne predpriprave potrebne za sprejem otroka in v ta namen zbral vso potrebno socialno-pedagoško dokumentacijo.

Z vsemi zainteresiranimi za bivanje otroka v Domu bo skupaj s svetovalci Centrov za socialno delo opravil vse potrebne ogleda in razgovore, z namenom predstavitve življenja in dela v Mladinskem domu, posredoval vse potrebne informacije glede vpisa v tukajšnje osnovne šole, ipd.

V obdobju spremljanja mladostnika v času njegovega bivanja v ustanovi bo deloval na naslednjih področjih:

1. informativno svetovalno delo s starši,
2. individualno delo z otroki in mladostniki,
3. skupinsko delo,

4. svetovalno delo,
5. sodelovanje z drugimi ustanovami,
6. počitniške dejavnosti,
7. mentorstvo študentom socialnega dela,
8. ostale delovne in strokovne naloge.

*Informativno svetovalno delo s starši* se prične že pred sprejemom otroka v ustanovo. Naloga socialnega delavca je, da že v prvem kontaktu oziroma informativnem razgovoru pred sprejemom otroka in mladostnika v Dom predstavi način in organizacijo dela v Domu, kot tudi utrip življenja otrok in mladostnikov, jih seznanj z njih pravicami, obveznostmi, spregovorimo pa tudi o skupnih pričakovanjih.

Že v startu sodelovanja je pomembno vzpostaviti kvalitetne in pogoste stike med otroki in starši, sprejeti dogovore glede odhodov otrok domov, o oblikah skupnega sodelovanja, pomenu vključevanja v timske razgovore, in podobno.

Poseben poudarek je potreben na večjem emocionalnem povezovanju med otrokom in starši.

Prizadevanja gredo v smeri sistematičnega dela s starši (timsko skupinsko delo, roditeljski sestanki, delo v manjših skupinah).

Skupino – tim sestavljajo poleg socialnega delavca in svetovalne delavke Doma še mladostnik, njegovi starši oziroma skrbniki otroka, vzgojitelj, strokovni delavec Centra za socialno delo, ter učitelj, oziroma šolski svetovalni delavec. Po potrebi so vanj vključeni tudi ostali strokovnjaki s Svetovalnega centra ali PPO –ja.

Več skrbi je potrebno posvetiti staršem, ki oddajo otroka v Dom, nato pa nanj »pozabijo« in je prepuščen v oskrbo in vzgojo zaposlenim v ustanovi. Zato se ob sprejemu s starši in skrbniki otrok dogovorimo o nujnosti našega skupnega sodelovanja, spregovorimo pa tudi o oblikah kontaktov in njihovem namenu.

Ob zaključku mladostnikovega bivanja v Domu je potrebno pravočasno seznanjanje Centrov za socialno delo. Pravočasna priprava na odpust mladostnika je izredno pomembna naloga svetovalne službe.

Z namenom nujenja podpore in strokovne pomoči staršem, je vloga svetovalne službe tudi osveščanje staršev o osnovnih vzgojnih načelih, učinkovitem delu z otroki, postavljanju meja, oziroma predstavitvi osnovnih vzgojnih smernic.

#### *Individualno delo z otroki in mladostniki*

Prvo vodilo svetovalnega dela na katerem gradi svetovalna služba je načelo »za dobro otroka«, še posebej zato, ker gre za najšibkejšega in najbolj ranljivega udeleženca v procesu. V prvi vrsti svetovalno delo ne sme biti v škodo otroka, ne sme mu povzročati neupravičenega nelagodja, stisk, zadreg in stresov, ne sme ga stigmatizirati v socialnem okolju.

Dom je namenjen predvsem osnovnošolski populaciji, zato je individualno delo izredno pomembno. V skupini se določeni otroci težje izražajo, so nezaupljivi, težko izražajo svoje potrebe in probleme.

Potreba po intenzivnejših individualnih stikih z mladostniki obstaja, saj se v največji meri pogovarjamo v primeru učnih težav, domačih problemov, o poklicnih interesih in prostočasnih dejavnostih ter ostalih zadevah, ki se tičejo počutja in bivanja v Domu.

V neformalnem pogovoru in sproščenem vzdušju, otroci in mladostniki lažje izražajo težave, na način in skozi perspektivo kot jih vidijo sami. Ti pogovori o problemih, ki jih tarejo, so tudi izhodišče za nadaljnje delo socialne službe.

*Skupinsko delo z otroki in mladostniki* poteka ob nalogah pomembnih za določeno skupino otrok:

- Delo v skupini učencev, ki zaključujejo osnovnošolsko obveznost - poklicna orientacija  
Poklicna orientacija (delo z učenci, starši, vzgojitelji, učitelji, strokovnimi delavci CSD, z namenom pomagati mladostnikom pri izbiri in uresničevanju nadaljnje izobraževalne in poklicne poti) je pomembna naloga svetovalnega dela, saj je poleg mladostnikovih želja v skladu z njegovimi realnimi sposobnostmi in pričakovanji potrebno uskladiti tudi mnenja vseh sodelujočih subjektov.
- Svetovanje, pomoč pri učenju otrok, ki ne dosegajo želenih učnih rezultatov v šoli.
- Priprava mladostnikov, ki v predvidenem času zaključujejo z bivanjem v Domu.

*Svetovalno delo* je način dela in razreševanja vsakodnevnih življenjskih situacij in prilog, težav, iskanje odgovorov in sprejemanje dogovorov, morda tudi sprejemanje kompromisov v določenih situacijah.

Cilji svetovalnega dela so soočiti otroka z vsakodnevnimi možnimi situacijami, predstaviti učenja obvladovanja težav, pomembnosti medsebojnega sodelovanja, zaupanja ipd.

Vsak udeleženec mora v svetovalni odnos vstopati prostovoljno, vanj ne smejo biti prisiljeni. Da pa se lahko pristen svetovalni odnos sploh vzpostavi, pa je potrebno zaupanje in zaupnost povedanega v svetovalnem odnosu.

### *Počitniške dejavnosti*

Sodelovanje z ZLRO in vključitev otrok v letovanja v Savudriji in pridobitev zdravstvenih predlogov za letovanje otrok.

### *Mentorstvo študentom socialnega dela*

V okviru obvezne prakse študentov Fakultete za socialno delo v Ljubljani kot vsako leto sprejemam in uvajam študente vseh letnikov v njihovo praktično delo v naši ustanovi. Bodisi, da gre za študente nižjih letnikov, ki opravljajo delo kot prostovoljci v naši hiši, bodisi za študente višjih letnikov, ki k nam prihajajo na strnjeno enomesečno prakso.

### *Ostale strokovne in delovne naloge*

- Izdelava socialnega poročila otrok, sodelovanje pri izdelavi individualnega vzgojnega načrta za posameznika.
- Urejanje in vodenje posameznikove personalne mape v sklopu centralnega dosjeja, v skladu z Zakonom o varstvu osebnih podatkov.
- Analitično - statistično delo.
- Udeležba na strokovnih konferencah, seminarjih in posvetih, strokovni skupini; izvajanje in realizacija sklepov.
- Sodelovanje pri pripravi in organizaciji počitniških programov otrok.
- Priprava in obdelava podatkov za potrebe administrativno – računovodske službe.
- Urejanje prevozov otrok (Urbana).
- Sodelovanje pri vzgojno-izobraževalnem delu.
- Sklic in organizacija roditeljskih sestankov, ter ostalih informativnih srečanj zaposlenih s starši, oziroma skrbniki otrok, strokovnimi delavci Centrov za socialno delo, šol, zdravstvenimi ustanovami, Zavodom za šolstvo ...
- Sodelovanje v procesu postopka usmerjanje otroka.
- Predstavljanje organizacije in načina dela v Domu vsem zunanjim zainteresiranim (šole, zavodi, vrtci, gimnazije, predstavniki nevladnih organizacij, društva in združenja, predstavniki ministrstev, tuja predstavništva in delegacije ...).
- Koordinacija glede nogometnih dejavnosti domske ekipe na mednarodni ravni (Poljska, Nemčija) in državni ravni (šolska nogometna liga).
- Ostala dela in naloge po nalogu ravnatelja.

### **LETNI DELOVNI NAČRT SVETOVALNE DELAVKE**

Svetovalno delo v domu ima izrazito multidisciplinarno obeležje in se izraža v sodelovanju z ostalimi sodelavci, s katerimi skupno uresničujemo vzgojo in izobraževanje ter vse ostale nam dostopne in uresničljive oblike dela z otroki in mladostniki v Domu.

Delež prispevanja svetovalnega dela v tem timskem in multidisciplinarnem pristopu se prične že pred samo namestitvijo otroka k nam. Svetovalna delavka sodeluje pri ugotavljanju primernosti namestitve, ob samem sprejemu otroka oz. mladostnika, pri začetnem spremljanju ter pomoči pri adaptaciji in aklimatizaciji. Sodeluje pri usmerjanju otroka na morebitno potrebno diagnostiko, usmerja posameznike v ustrezne obravnave, poskuša osvetliti vzroke nastanka in poteka motnje, ugotavlja ogroženost posameznika in mogoče posledice. Aktivna je pri oblikovanju smernic za individualno in skupinsko obravnavo posameznega otroka.

V skladu z vsemi področji dela, ki jih zajemajo smernice za delo svetovalne službe bo v specifikih naše ustanove delala in sodelovala predvsem na naslednjih delovnih področjih:

- sprejem,
- svetovanje,
- individualno delo,
- skupinsko delo,
- korektivno delo,

- delo s starši,
- sodelovanje s zunanjimi sodelavci in inštitucijami,
- organizacija, koordinacija in vodenje različnih delavnic in dejavnosti v domu,
- delo s prostovoljci, študenti in dijaki,
- delo z »Botri«,
- ostale strokovne naloge (sodelovanje).

#### *Sprejem otroka oz. mladostnika v MDMB:*

Aktivno je vključena v sam postopek sprejema otroka v naš Dom. Po opravljenih razgovorih s pristojnim CSD, po preučitvi prispele dokumentacije, opravljenem informativnem razgovoru in ogledu Doma, poda mnenje in priporočilo glede sprejema.

Pomagala bo pri ustrezni izbiri skupine, kamor bo otrok nameščen ter z lastnega strokovnega vidika predstavila otroka pedagoškemu zboru. Prisotna bo ob namestitvi otroka v izbrano skupino pomagala bo otroku in vzgojitelju v novo nastali skupini pri vključevanju novince. Spremljala bo otroka v času celotnega bivanja pri nas in ga ob potrebi predlagala v vključitev v različne dodatne obravnave.

#### *Svetovanje*

Svetovanje bo v večini obsegalo svetovalno delo z vzgojitelji v Domu, učitelji na šolah in drugimi strokovnimi delavci v Domu in šoli ter s starši, predvsem pa z otroci in mladostniki.

Svetovanje bo potekalo na različnih nivojih in v različnih oblikah:

- konkretno reševanje tekočih in akutnih problemov pri otrocih in mladostnikih,
- preventivno svetovalno delo z otroci in mladostniki ter starši,
- svetovalno delo z vzgojitelji, učitelji in starši, kjer gre za dve obliki svetovanja:
  - približevanje otroku in pogled v njegove težave (vzgojitelji in učitelji)
  - pogled v potrebnost sodelovanja, s konkretnimi napotki za ravnanje (starši),
- svetovanje pri izdelavi individualnega vzgojnega načrta za posameznega otroka in izdelava le tega s strani svojih kompetenc,
- svetovalno delo z zunanjimi inštitucijami - CSD, SC, PPO ...

#### *Individualno delo*

V Dom sprejmemo otroke s čustvenimi in vedenjskimi težavami, pri katerih je potrebno intenzivno individualno delo na različnih področjih, če jim želimo omogočiti uspešno adaptacijo, bivanje, življenje in doseganje želenih občutkov, rezultatov, ciljev oz. sprememb. Glede na njihove potrebe in v dogovoru z ostalimi strokovnimi sodelavci, bodo vključeni v različno dolgo individualno obravnavno in vodenje ter podporo vsi tisti otroci, ki bodo potrebni take dodatne strokovne obravnave in pomoči.

#### *Skupinsko delo*

Skupinsko delo bo potekalo na več načinov in v različnih oblikah. Le to bo organizirano na način, da bo otrokom in mladostnikom znotraj skupin omogočeno socialno učenje, učenje primerne komunikacije, možnost izražanja čustev, potreb in želja znotraj skupine,

spoznavanje sebe, dvig samopodobe... V ta namen bom organizirala in koordinirala različne delavnice v Domu. Določene bo tudi vodila oz. izvajala.

- a. Po družinah (skupinah) - redni ali izredni sestanki - pogovori in dogovori o medsebojnih odnosih, konfliktih, problemih, hišnem redu, nalogah, pravicah in obveznostih, njihovih željah ...
- b. V mlajših skupinah, na nivoju Doma, bo izvajala delavnice mediacije, socialne in kooperacijske igre, igranje vlog, projektivne igre, pogovori...)
- c. V starejših - mladostniških skupinah bodo na mladinskih »debatnih mizah« ti imeli možnost razpravljati o vseh temah, ki jih bodo predlagali (pričakuje pogovore na temo - ljubezni, medsebojnih odnosih, spolnosti, odraščanju, hišnemu redu, pravicah in obveznostih, zaupanju...)

### *Korektivno delo*

Analiza populacije otrok v domu kaže, da so pri veliki večini otrok ugotovljene tudi specifične učne težave, ki ob prihodu niso bile ugotovljene ali navedene ter v zadostni meri kompenzirane in so še zelo velika ovira za storilnostno napredovanje otroka.

Korektivno delo bo potekalo predvsem na čustvenem in vedenjskem področju. Namenjeno bo tako našim otrokom in mladostnikom kot tudi njihovim staršem, rejnikom ali skrbnikom.

### *Delo s starši poteka na treh nivojih*

- a) Delo s starši bo potekalo individualno ali skupinsko - ob roditeljskih sestankih, strokovnih timih ali ob posameznih srečanjih. Izvajala ga bo v sodelovanju s ostalimi strokovnimi delavci oz. s socialnim delavcem, vzgojitelji ter ravnateljem Doma. Tovrstno delo bo potekalo na informativnem, svetovalnem, usmerjevalnem in korekcijskem nivoju.
- b) Druga oblika dela s starši so posebna srečanja oz. delavnice za starše, ki jih izvajamo v Domu že več let. Srečanja so in bodo namenjena druženju, nudenju informacij, znanj in veščin, pomoči oz. podpori staršem, rejnikom, skrbnikom pri vzgojnih težavah in problemih s katerimi se srečujejo pri vzgoji otrok ter ob izmenjavi izkušenj, učenju novih uspešnejših vzgojnih prijemov, vedenj... Srečanja bodo tematska. Teme srečanj bodo soustvarjali skupaj s starši oz. rejniki glede na njihove želje, potrebe, pričakovanja in vprašanja.
- c) Tretja oblika dela s starši pa bodo individualna srečanja. Tu bo nudila pomoč pri razreševanju osebnih stisk in težav posameznega starša s ciljem izboljšati kvaliteto odnosa med otrokom, staršem in našo ustanovo.

### *Delo s prostovoljci, študenti, dijaki*

Delo bo potekalo na več nivojih - informativnem, spoznavnem, izobraževalnem, edukativnem in evalvacijskem nivoju. Cilji se nanašajo na področje :

- osebnostnega razvoja (zvečana motiviranost za delo z mladimi, za delo z otroki s posebnimi potrebami, ki imajo kakršne koli težave ter za delo nasploh. Spremembe v



vedenju v smislu večje samostojnosti, ekspanzivnosti in strpnosti ter manj obrambnega vedenja. Boljše sprejemanje samega sebe, dvig samozavesti, zmanjšanje strahu in blokad pred formalno in neformalno avtoriteto).

- na področju strokovnega razvoja (zvečanje strokovnega znanja in izkušenj. Večji posluš za socialna dogajanja okoli nas. Spremembe v smeri realnejšega odnosa do posameznika. Vzpostavljanje ustrezne distance do problemov in otrok).
- spoznavanje delovanja ustanove in strokovnjakov v njej.

### *Delo z botri*

V okviru Doma že vrsto let deluje projekt »Botrstvo«. V tej humani in za naše otroke in mladostnike zelo koristni in pomembni akciji sodelujem tudi sama. Vabila in spoznavala bom potencialne »botre« oz. ljudi, ki bodo pripravljene sodelovati v tem projektu. Seznanjala jih bom z namenom in potekom samega »botrstva«, njihovimi »dolžnostmi«, našimi pričakovanji ter nadaljnjimi možnostmi - spoznati otroka, kontakti, obiskovanje... Sodelovala bom pri vzpostavljanju odnosov in redno spremljala nadaljnje sodelovanje med »botrom« in otrokom. Po potrebi bom tudi predlagala prekinitve sodelovanja, če bo to iz različnih razlogov potrebno.

### **Ostale strokovne naloge**

Sodelovala bo v pedagoškem zboru, v strokovnih skupinah (timih), v medinstitucionalnih timih, pri proučevanju odnosov in položaju posameznika v formalnih in neformalnih skupinah, pri spremljanju otrokovega razvoja med bivanjem v Domu in svetovanju pri izbiri vzgojnih metod in postopkov, izvajala in organizirala bo informativne ogleda, sodelovala v procesu postopka usmerjanja otroka, izvajala intervjuje za potrebe različnih študijskih smeri, predstavljala Dom navzven, sodelovala pri pripravi in organizaciji počitniških projektov otrok, ob potrebi spremljala otroke na različne obravnave, sklicevala potrebne sestanke v zvezi z problematiko naših otrok, organizirala in koordinirala različne socialne praktikume za različne smeri izobraževanja, sodelovala pri izdelavi socialnih in pedagoških poročil za potrebe zunanjih institucij, sodelovala v določenih aktivnostih, projektih Doma, organizirala in koordinirala različne dejavnosti, srečanja, delavnice pri nas v povezavi z zunanjimi izvajalci, Udeležila se bo razpisane dodatnega strokovnega izobraževanja ter opravljala ostala dela in naloge, ki se pojavijo med letom za uspešno delovanje naše hiše.

## XVII. INTERESNE DEJAVNOSTI, V KATERE SO VKLJUČENI OTROCI IN MLADOSTNIKI

Otroci in mladostniki, ki živijo v mladinskem domu Malči Beličeve bodo obiskovali različne interesne dejavnosti zunaj doma, razen učenje harmonike in glasbene skupine. Kot lahko v tabeli vidite, je večina otrok že vključenih v interesne dejavnosti, za nekatere pa še iščemo možnosti.

STANOVANJSKA SKUPINA LJUBLJANA		STANOVANJSKA SKUPINA BREŽICE	
Kristjan	harmonika, vozniški izpit	Alenka	plesne
Tanja	plesno mesto	Tamara	kolesarjenje
Sven	fitnes	Borut	fitnes
Anastasia		Lev	fitnes
Kevin	nogomet	Rok	fitnes
Nikola	kickboks	Žana	MMA-borilne v.
Sandi	kickboks		
Kristina			

1. SKUPINA		2. SKUPINA	
Klemen	nogomet, verouk	Katja	
Žan	nogomet, verouk	Jasmin	nogomet
Matic	nogomet	Zmago Vid	nogomet
Kely	ples	Anja	joga, pevski zbor
Klara	verouk, odbojka	Diana	odbojka
Larisa	hiphop	Kristina	pevska skupina
Mario	tenis	Alenka	kreativno risanje
Nadija	hiphop	Viktor	plavalni tečaj
Luka	tenis	Rok	verouk
Boštjan	Mala šola nogometa		
3. SKUPINA		4. SKUPINA	
Lara	ples	Aleksander	
Sara	glasbena skupina, plesne	Tarik	
Luka	nogomet, harmonika, verouk	Hana	slikarke d. Pionirski dom, glasbena
Saladin	plavanje, košarka	Maya	glasbena skupina, Pionirski dom
Jože	ples, risanje	Albert	harmonika, glasbena
Stella	karate	Viktor	verouk
Don Leonardo	nogomet, košarka, šah, pevski zbor	Karmen	plavanje
		Blaž	
		Tia	glasbena
5. SKUPINA		6. SKUPINA	
Kaja	ples	Mariia	tenis
Nejla	gimnastika	Žan	nogomet

Sandra	atletika	Naja	odbojka
Nik	atletika	Mirela	plesne vaje
Diego	robotske delavnice	Nuša	verouk, plavanje
Dalibor	atletika	Asmir	kickboks
Ela	kickboks	Leon	harmonika, ribolov
Tea	ples	Aljaž	nogomet, verouk, harm.
Selmir	likovne delavnice	Gal	nogomet, pevski zbor
Sara	ples		

V primeru novih sprejemov ali potreb med letom, bomo otroke še dodatno vključevali v različne interesne dejavnosti. Tisti, ki se še niso odločili za interesno dejavnost, jih bomo vzpodbujali, da se odločijo in skrbeli, da se bodo redno udeleževali. Prav tako še potekajo pogovori z klubi, da nam omogočijo popuste ali brezplačne vadbe.

### **XVIII. KADROVSKI NAČRT ZA DELAVCE, KI SE FINANCIRAJO IZ PRORAČUNA RS ZA ŠOL. LETO 2020/21**

1. Državni proračun:	
Skupno število zaposlenih	42

#### **Specifika!**

V zgornji tabeli niso zajeti trije zaposleni:

Zaradi daljše bolniške odsotnosti nočnega vzgojitelja Branka Lorenčiča smo s 14. 9. 2020 zaposlili Sanelo Zahovič. Potrebne so bile kadrovske zamenjave. Janez dela kot nočni vzgojitelj, Sanela nadomešča v stanovanjski skupini Brežice.

Tajnica v VIZ Nataša Šušteršič je na porodniškem dopustu. Do 31. 10. 2020 jo nadomešča Teja Tarman.

Zaradi daljše bolniške odsotnosti gospodinje Jožice Križaj smo s 1. 9. 2020 zaposlili Simono Simončič.

Velike težave imamo z zaposlitvijo vodje kuhinje. Imeli smo že drugi razpis.

V letošnjem šolskem letu nam MIZŠ ni odobril specifike svetovalnega delavca, ki je od pričetka EU projekta v septembru 2017 delal kot mobilni socialni pedagog. Potrebe seveda ostajajo, saj bodo otroci prikrajšani za individualne obravnave, obravnave z napravo Play Attention ter za vrsto delavnic, ki jih je mobilna socialna pedagoginja izvajala. Prav tako je delala z otroki, ki so bili v obravnavo na domu napoteni s strani CSD, kot pred-namestitvena obravnava. Tudi sodišča so ugotavljala, da nekateri otroci potrebujejo takšno obliko obravnave, vendar za to ni bil potreben sklep o namestitvi v mladinski dom.

Ob spremenjenem obsegu dejavnosti bomo težko izvajali strokovno delo in zagotavljali varnost otrok in mladostnikov skladno z načrtovanim kadrovskim načrtom. Nujno bi potrebovali v vsaki skupini vsaj še enega vzgojitelja za individualno učno pomoč in pomoč pri izvajanju načrtovanega vzgojnega programa. Na eni stani pričakujemo večjo odsotnosti

delavcev, na drugi strani pa imamo otroke, ki bi potrebovali več učne pomoči. Prav tako o težavah pri pouku poročajo iz eksternih OŠ.

Zelo so obremenjene tudi gospodinje in čistilka zaradi dodatnih del (več pranja, čiščenja, razkuževanja), ki so posledica ukrepov drugega vala epidemije COVID-19.

Ker pa v zadnjih letih beležimo tudi vedno večjo oškodovanost otrok v zgodnejšem obdobju njihovega življenja, kar posledično pomeni, da je vedno več otrok obravnavanih v specializiranih institucijah in posledično prejemajo medikamentozno terapijo, bomo morebitno specifiko sproti reševali z MIZŠ.

Naš dom je odprt vse dni v letu in poslujemo 24-ur dnevno. MDMB lahko oskrbi do 77 otrok in mladostnikov, kar predstavlja polno zasedenost MDMB. Veseli smo, da izvajamo tudi program mladinskih stanovanj, ki z najemom stanovanja od SS MOL predstavlja trajnejšo rešitev.



Ravnatelj:  
France Rogelj

#### **SESTAVNI DELI LETNEGA DELOVNEGA NAČRTA SO:**

- organizacija vzgojnega dela med vikendi,
- organizacija dela med medletnimi počitnicami;
- LDN skupin, stanovanjskih skupin in individualne učne pomoči,

**Letni delovni načrt je bil sprejet na 5. redni seji sveta Mladinskega doma Malči Beličeve, dne 30. 9. 2020.**

*Predsednik sveta zavoda:*

---